



RAPORT Z REALIZACJI

„PROGRAMU OCHRONY ŚRODOWISKA DLA GMINY SYCÓW NA LATA 2021 – 2024 Z PERSPEKTYWĄ NA LATA 2025 – 2028”

ZA LATA 2023 – 2024



Syców, 2026

*Raport z realizacji „Programu Ochrony Środowiska dla gminy Syców na lata 2021 - 2024
z perspektywą na lata 2025 - 2028” za lata 2023 - 2024*

Wykonawca:
Zakład Analiz Środowiskowych Eko-precyzja
43-450 Ustroń ul. Sikorskiego 10
tel. +48 512 110 314; fax (33) 487 63 98
biuro@eko-precyzja.eu



eko-precyzja

Spis treści

Wykaz skrótów.....	4
1. Wstęp.....	5
1.1. Podstawa prawna	5
1.2. Okres sprawozdawczy.....	5
1.3. Źródła danych	5
1.4. Zakres opracowania	6
2. Charakterystyka gminy Syców.....	6
2.1. Położenie	6
2.2. Komunikacja	8
2.3. Demografia	11
2.4. Klimat	13
2.5. Gleby.....	15
2.6. Wody powierzchniowe i podziemne	16
2.7. Rzeźba terenu i budowa geologiczna	23
2.8. Zasoby geologiczne.....	23
2.9. Formy ochrony przyrody.....	24
3. Zakres realizacji Programu Ochrony Środowiska dla gminy Syców.....	31
3.1. Ochrona klimatu i jakości powietrza	31
3.2. Ochrona przed hałasem	42
3.3. Ochrona przed promieniowaniem elektromagnetycznym.....	46
3.4. Gospodarowanie wodami	48
3.5. Gospodarka wodno-ściekowa	56
3.6. Gospodarowanie zasobami geologicznymi.....	59
3.7. Gleby.....	60
3.8. Gospodarka odpadami i zapobieganie powstawania odpadów	62
3.9. Ochrona przyrody i krajobrazu	68
3.10. Zagrożenia poważnymi awariami.....	72
4. Ocena realizacji Programu Ochrony Środowiska	75
5. Ocena systemu monitoringu	77
Podsumowanie	80
Spis tabel	82
Spis rysunków.....	83

Wykaz skrótów

b.d.	brak danych
ARIMR	Agencja Restrukturyzacji i Modernizacji Rolnictwa
ASGOK	Analiza Stanu Gospodarki Odpadami Komunalnymi
EFRR	Europejskiego Funduszu Rozwoju Regionalnego
GDDKiA	Generalna Dyrekcja Dróg Krajowych i Autostrad we Wrocławiu
GIOŚ	Główny Inspektorat Ochrony Środowiska
GUS	Główny Urząd Statystyczny
GZWP	Główny Zbiornik Wód Podziemnych
IUNG PIG	Instytut Uprawy Nawożenia i Gleboznawstwa Państwowy Instytut Badawczy
JCW	Jednolita część wód
JCWP	Jednolita część wód powierzchniowych
JCWPd	Jednolita część wód podziemnych
JST	Jednostka samorządu terytorialnego
KPGO	Krajowy Plan Gospodarki Odpadami
KPZPO	Krajowy program zapobiegania powstawaniu odpadów
MPA	Miejski Plan Adaptacji do zmian klimatu
MOSiR	Miejski Ośrodek Sportu i Rekreacji
NFOŚiGW	Narodowy Fundusz Ochrony Środowiska i Gospodarki Wodnej
OSChR	Okręgowa Stacja Chemiczno - Rolnicza we Wrocławiu
OZE	Odnawialne Źródła Energii
PEM	Pola elektromagnetyczne
PGW WP	Państwowe Gospodarstwo Wodne Wody Polskie
PIG-PIB	Państwowy Instytut Geologiczny - Państwowy Instytut Badawczy
PMŚ	Państwowy Monitoring Środowiska
POliŚ	Program Operacyjny Infrastruktura i Środowisko
POKzA	Program Oczyszczania Kraju z Azbestu
POP	Program Ochrony Powietrza
POŚ	Program Ochrony Środowiska
PROW	Program Rozwoju Obszarów Wiejskich
PSZOK	Punkt Selektywnej Zbiórki Odpadów Komunalnych
RDLP	Regionalna Dyrekcja Lasów Państwowych
RDOŚ	Regionalna Dyrekcja Ochrony Środowiska
RDW	Ramowa Dyrektywa Wodna
RIPOK	Regionalna Instalacja Przetwarzania Odpadów Komunalnych
RZGW	Regionalny Zarząd Gospodarki Wodnej we Wrocławiu
SOOŚ	Strategiczna ocena oddziaływania na środowisko
UE	Unia Europejska
URE	Urząd Regulacji Energetyki
WFOŚiGW	Wojewódzki Fundusz Ochrony Środowiska i Gospodarki Wodnej we Wrocławiu
WIOŚ	Wojewódzki Inspektorat Ochrony Środowiska
ZIT	Zintegrowane Inwestycje Terytorialne
ZDW	Zarząd Dróg Wojewódzkich we Wrocławiu
ZDR	Zakłady Dużego Ryzyka
ZZR	Zakłady Zwiększonego Ryzyka

1. Wstęp

1.1. Podstawa prawna

Zgodnie z art. 18 ust. 2 i 3 ustawy z dnia 27 kwietnia 2001 r. Prawo ochrony środowiska (t. j. Dz.U. 2025 poz. 647.) organ wykonawczy województwa, powiatu i gminy sporządza, co 2 lata raporty z wykonania programów, które przedstawia się odpowiednio sejmikowi województwa, radzie powiatu lub radzie gminy. Po przedstawieniu raportów odpowiednio sejmikowi województwa, radzie powiatu albo radzie gminy, raporty są przekazywane przez organ wykonawczy województwa, powiatu i gminy odpowiednio do ministra właściwego do spraw środowiska, organu wykonawczego województwa i organu wykonawczego powiatu.

Ostatni Program Ochrony Środowiska dla gminy Syców został przyjęty Uchwałą nr XXXI/273/2021 Rady Miejskiej Syców z dnia 25 marca 2021 r. Program Ochrony Środowiska ma na celu realizację polityki ochrony środowiska gminy Syców. Jego realizacja prowadzi do poprawy stanu środowiska naturalnego i efektywnego zarządzania środowiskiem. Celem Raportu jest ocena stopnia realizacji i analiza ujętych w Programie działań wraz z poniesionymi nakładami finansowymi.

1.2. Okres sprawozdawczy

Niniejszy Raport z realizacji „Programu Ochrony Środowiska dla gminy Syców za lata 2023 - 2024” sporządzono na podstawie analizy realizacji zadań zawartych w Programie, określonych dla gminy Syców.

Raport obejmuje okres **od 1 stycznia 2023 do 31 grudnia 2024 r.**

1.3. Źródła danych

Dane wykorzystane podczas sporządzania niniejszego raportu pochodzą z:

- Urzędu Miasta i Gminy Syców;
- Agencji Restrukturyzacji i Modernizacji Rolnictwa w Sycowie, Oddział Dolnośląski;
- Dolnośląskiej Służby Dróg i Kolei we Wrocławiu;
- Generalnej Dyrekcji Dróg Krajowych i Autostrad Oddział we Wrocławiu;
- Głównego Urzędu Statystycznego w Warszawie;
- Komendy Powiatowej Państwowej Straży Pożarnej w Oleśnicy;
- Nadleśnictwa Syców;
- Okręgowej Stacji Chemiczno-Rolniczej we Wrocławiu;
- Państwowej Stacji Sanitarno-Epidemiologicznej w Oleśnicy;
- Państwowego Gospodarstwa Wodnego Wody Polskie;
- Polskiej Spółki Gazownictwa Sp. z o.o. Oddział Zakład Gazowniczy we Wrocławiu;
- Regionalnej Dyrekcji Ochrony Środowiska we Wrocławiu;
- Regionalnego Wydziału Monitoringu Środowiska we Wrocławiu;
- Regionalnego Zarządu Gospodarki Wodnej we Wrocławiu;
- Starostwa Powiatowego w Oleśnicy;
- Sycowskiej Gospodarki Komunalnej Sp. z o.o.;
- Wojewódzkiego Funduszu Ochrony Środowiska i Gospodarki Wodnej we Wrocławiu;
- Wojewódzkiego Inspektoratu Ochrony Środowiska we Wrocławiu;
- Wojewódzkiego Inspektoratu Transportu Drogowego we Wrocławiu;
- Wydziału Środowiska i Nieruchomości Starostwa Powiatowego w Oleśnicy;
- Zarządu Dróg Powiatowych w Oleśnicy.

1.4. Zakres opracowania

W skład niniejszego Raportu wchodzi następujące składowe:

- Charakterystyka gminy Syców;
- Zakres realizacji Programu;
- Ocena realizacji Programu;
- Ocena systemu monitoringu;
- Podsumowanie.

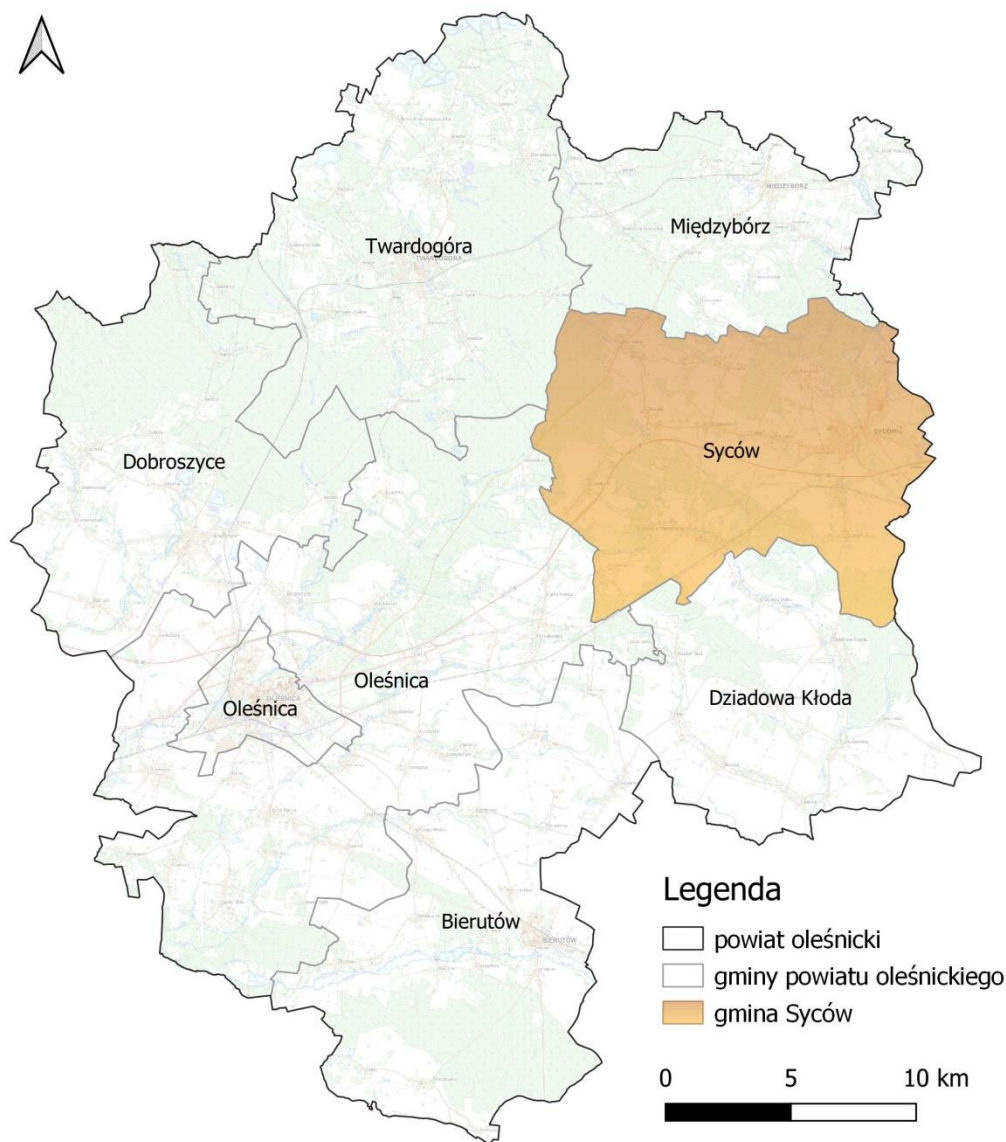
2. Charakterystyka gminy Syców

2.1. Położenie

Syców - miasto w województwie dolnośląskim, w powiecie oleśnickim, należące do aglomeracji wrocławskiej, siedziba Gminy miejsko-wiejskiej Syców o powierzchni 146 km² [GUS, stan na 31.12.2025 r.]. Syców uzyskał lokację miejską w 1276 roku.

Gmina Syców położona jest na pograniczu Wzgórz Twardogórskich i Wzgórz Ostrzeszowskich. Historycznie leży na Dolnym Śląsku. W latach 1975 - 1998 miasto administracyjnie należało do województwa kaliskiego. Przed 1975 było siedzibą powiatu sycowskiego w ramach ówczesnego województwa wrocławskiego.

Gmina Syców wchodzi w skład oleśnickiego powiatu, jest korzystnie położona, w bliskim sąsiedztwie dynamicznie rozwijającej się aglomeracji wrocławskiej, będących jednym z głównych centrów rozwoju Polski, 45 min od stolicy Dolnego Śląska - Wrocławia oraz 30 minut od międzynarodowego lotniska.

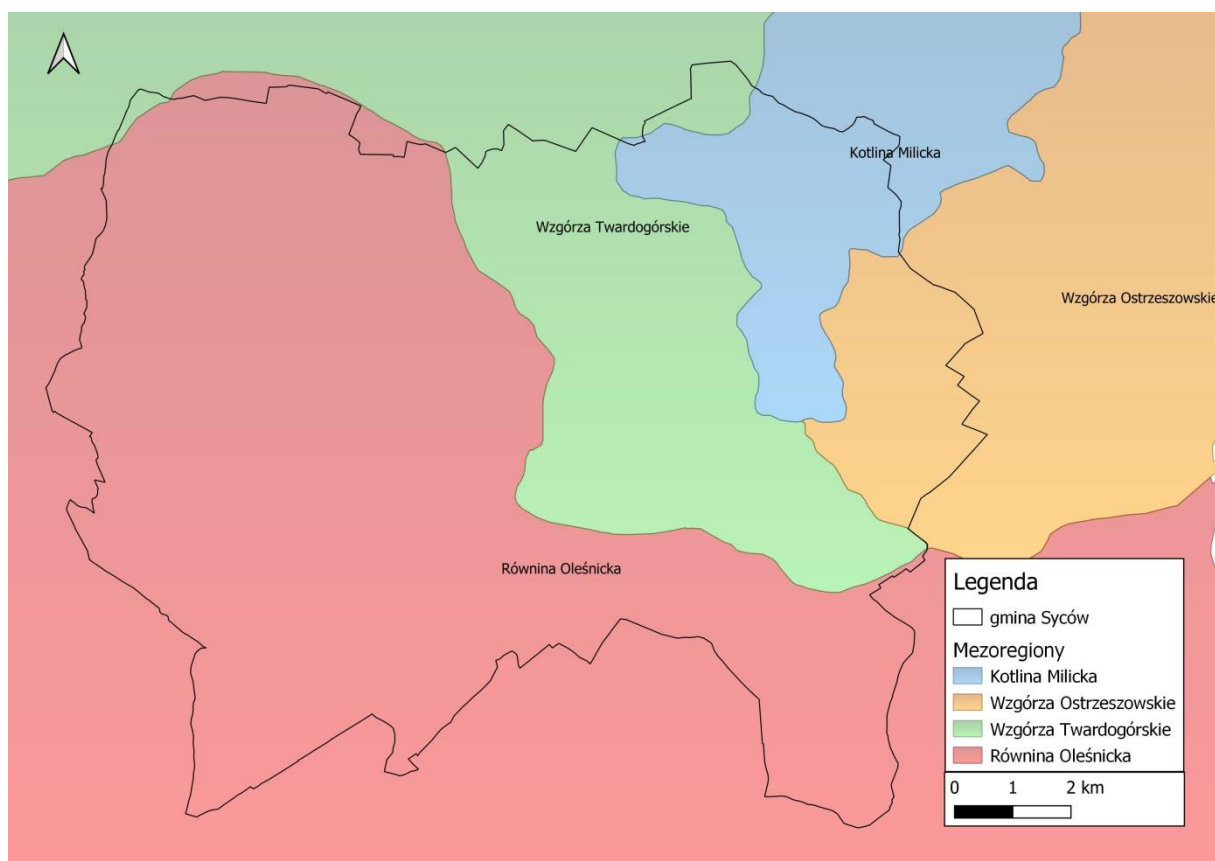


Rysunek 1. Gmina Syców na tle powiatu oleśnickiego

źródło: opracowanie własne

Według fizyczno - geograficznej regionalizacji Polski J. Kondrackiego (1998) gmina Syców umiejscowiona jest w następujących jednostkach:

- megaregion - Pozaalpejska Europa Środkowa;
 - prowincja - Niż Środkowoeuropejski (31);
 - podprowincja - Niziny Środkowopolskie (318);
- makroregion - Obniżenia Milicko-Głogowskie (318.3);
 - mezoregion - Kotlina Milicka (318.34);
- makroregion - Wał Trzebnicki (318.4);
 - mezoregion - Wzgórza Twardogórskie (318.45);
 - mezoregion - Wzgórza Ostrzeszowskie (318.46);
- makroregion - Nizina Śląska (318.5);
 - mezoregion - Równina Oleśnicka (318.56).



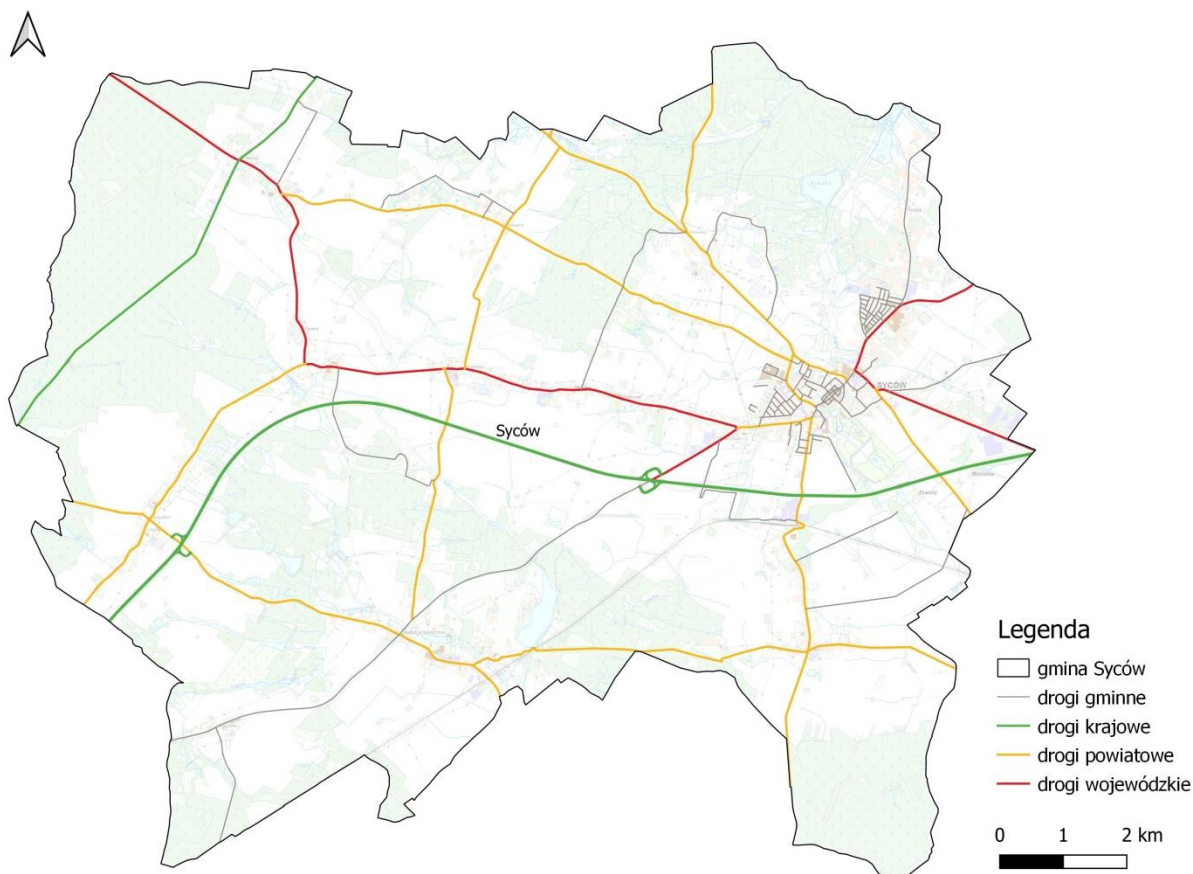
Rysunek 2. Położenie Gminy Syców na tle regionów fizycznogeograficznych

źródło: opracowanie własne

2.2. Komunikacja

Sieć komunikacyjna gminy Syców współtworzona jest przede wszystkim przez transport drogowy. Sieć komunikacyjna składa się z:

- dróg krajowych:
 - DK 25 od km 348,071 do km 355,438;
 - DK S8e od km 67,027 do km 83,389.
- dróg wojewódzkich:
 - nr 439;
 - nr 449.
- 11 dróg powiatowych:
 - droga 2D od km 16 + 400 do km 25 + 265;
 - droga 1490D od km 0 + 000 do km 2 + 930;
 - droga 1494D od km 0 + 000 do km 0 + 141;
 - droga 1495D od km 0 + 000 do km 6 + 019;
 - droga 1496D od km 0 + 000 do km 1 + 120;
 - droga 1497D od km 0 + 000 do km 8 + 033;
 - droga 1498D od km 0 + 000 do km 5 + 324;
 - droga 1499D od km 5 + 912 do km 13 + 625;
 - droga 1500D od km 0 + 000 do km 3 + 749;
 - droga 1502D od km 0 + 000 do km 2 + 471.
- dróg gminnych.



Rysunek 3. Układ głównych dróg na terenie gminy Syców

źródło: opracowanie własne

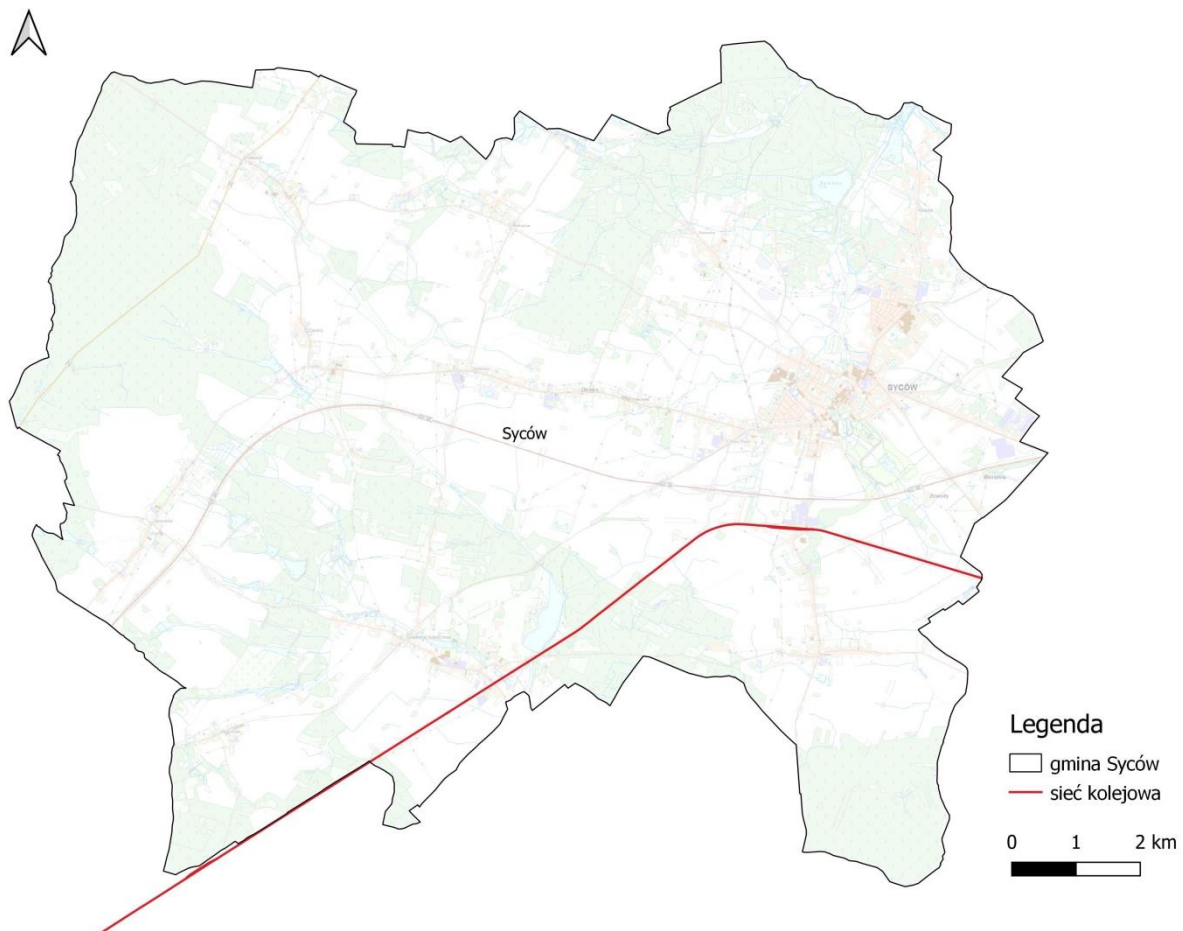
Komunikacja miejska

Na obszarze Gminy Syców funkcjonują przewozy specjalne (szkolne) oraz usługi transportowe świadczone przez prywatnych przewoźników.

Kolej

Sieć kolejowa na terenie gminy Syców jest współtworzona przez:

- linia kolejowa nr 181 Herby Nowe - Oleśnica - linia kolejowa o długości 149,248 km w południowo-zachodniej Polsce. Położona w granicach pięciu województw: śląskiego, opolskiego, łódzkiego, wielkopolskiego i dolnośląskiego. Linia przebiega przez tereny siedmiu powiatów: lublinieckiego, kłobuckiego, oleskiego, wieluńskiego, wieruszowskiego, kępińskiego i oleśnickiego. Prędkość maksymalna 100 km/h.



Rysunek 4. Sieć kolejowa na terenie gminy Syców
źródło: opracowanie własne

2.3. Demografia

Zgodnie z danymi GUS na dzień 31.12.2024 r. gminę Syców zamieszkiwało 16 534 osób, z czego 8 031 stanowili mężczyźni, natomiast 8 503 kobiety. Powierzchnia gminy wynosi 146 km², co wraz z liczbą zamieszkujących go ludzi daje gęstość zaludnienia na poziomie 113,6 os./km².

Tabela 1. Dane demograficzne (stan na 31.12.2024 r.)

Wskaźnik	Jednostka miary	Wartość		
		2022	2023	2024
Ludność według miejsca zameldowania				
Liczba ludności (ogółem)	osoba	16 485	16 502	16 534
Liczba mężczyzn	osoba	8 013	8 036	8 031
Liczba kobiet	osoba	8 472	8 466	8 503
Wskaźnik ludności w mieście				
Saldo migracji wewnętrznych	osoba	19	51	46
Saldo migracji wewnętrznych na 1000 ludności	osoba	1,2	3,1	2,8
Saldo migracji zagranicznych	osoba	5	9	6
Saldo migracji zagranicznych na 1000 ludności	osoba	0,30	0,55	0,36
Ludność na 1 km ²	osoba	113,2	113,3	113,6
Zmiana liczby ludności na 1000 mieszkańców	osoba	-0,3	1,0	1,9
Udział ludności według ekonomicznych grup wieku w % ludności ogółem				
W wieku przedprodukcyjnym	%	18,9	18,8	18,5
W wieku produkcyjnym	%	58,8	58,4	58,2
W wieku poprodukcyjnym	%	22,3	22,8	23,3

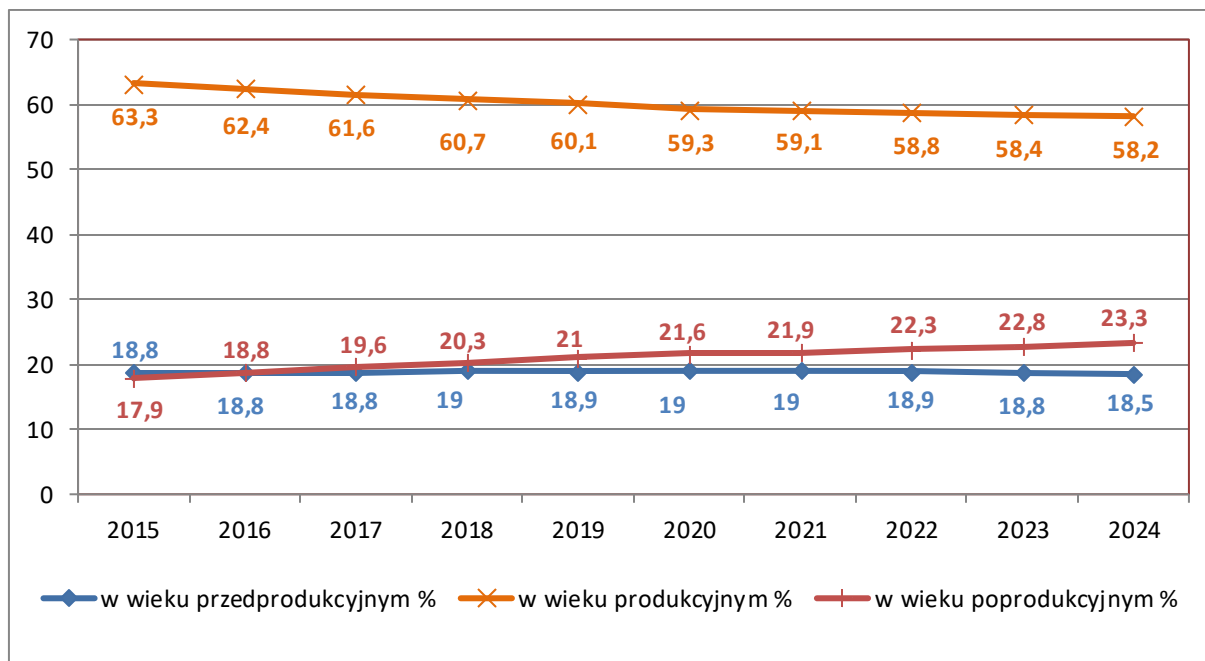
źródło: GUS, Stan, Ruch naturalny i wędrownicy ludności w roku według podziału administracyjnego

Tabela 2. Procesy demograficzne w gminie Syców w latach 2015 - 2024

Rok	Liczba ludności	Saldo migracji wewnętrznych	Saldo migracji zagranicznych	Przyrost naturalny
2015	16 771	12	0	-
2016	16 797	-3	2	25
2017	16 834	32	-1	30
2018	16 878	-4	4	23
2019	16 874	2	10	-1
2020	16 540	3	3	-30
2021	16 490	16	3	-60
2022	16 485	19	5	-29
2023	16 502	51	9	-20
2024	16 534	46	6	-40

źródło: GUS, Stan, Ruch naturalny i wędrownicy ludności w roku według podziału administracyjnego

Raport z realizacji „Programu Ochrony Środowiska dla gminy Syców na lata 2021 - 2024 z perspektywą na lata 2025 - 2028” za lata 2023 - 2024



Rysunek 5. Udział ludności wg ekonomicznych grup wieku w % ludności ogółem

źródło: GUS, opracowanie własne

Z powyższych zestawień wynika, że liczba ludności w ostatnich latach systematycznie wzrasta. Zaobserwować można również starzenie się społeczeństwa przejawiające się w zwiększającej się dynamicznie populacji osób w wieku poprodukcyjnym. Utrzymanie się takiej sytuacji będzie prowadzić do coraz większego obciążenia ekonomicznego grupy w wieku produkcyjnym.

Informacje na temat wielkości bezrobocia na terenie gminy Syców zestawione zostały w poniższej tabeli.

Tabela 3. Bezrobocie na terenie gminy Syców

Wskaźnik	Jednostka miary	2022	2023	2024
Bezrobotni zarejestrowani wg płci				
Ogółem	osoba	443	442	447
Mężczyźni	osoba	168	200	193
Kobiety	osoba	275	242	254
Udział bezrobotnych zarejestrowanych w liczbie ludności w wieku produkcyjnym				
Ogółem	%	4,6	4,6	4,6
Mężczyźni	%	3,3	3,9	3,8
Kobiety	%	6,1	5,4	5,6

źródło: GUS

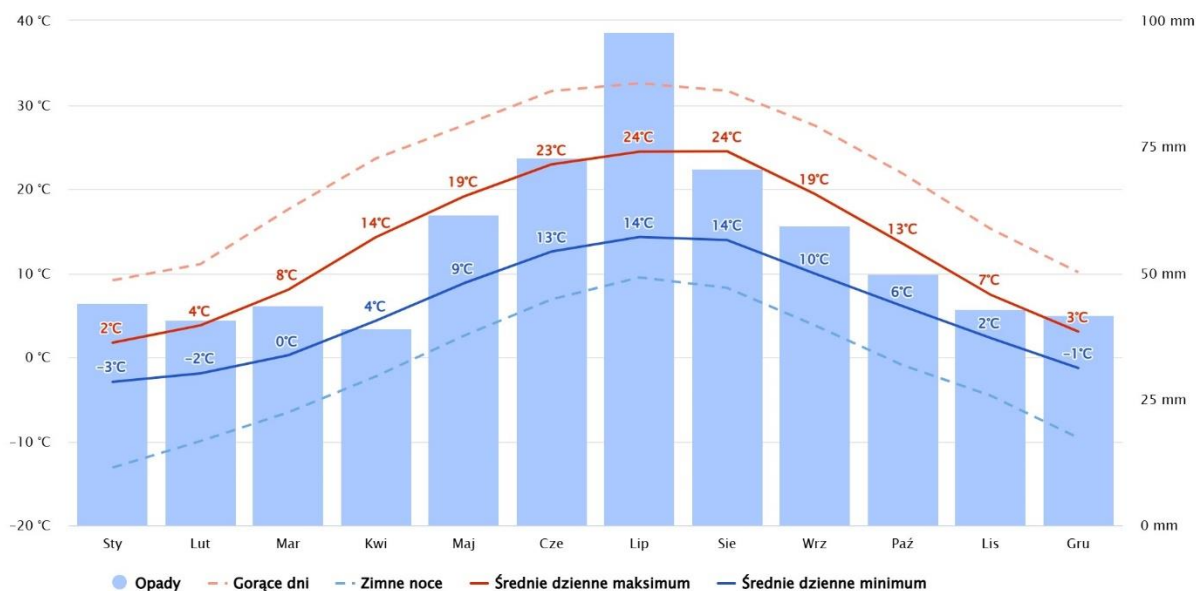
2.4. Klimat

Klimat w gminie Syców jest łagodny, umiarkowany ciepły. Średnia roczna temperatura wynosi około 9 - 9,5°C. Najcieplejszym miesiącem jest lipiec oraz sierpień, ze średnią minimalną temperaturą około 14°C i średnią maksymalną około 24°C, natomiast najzimniejszym miesiącem jest styczeń, ze średnią temperaturą około -0,5°C (średnie maksimum 2°C, minimum -3°C). Roczna amplituda średniej temperatury wynosi około 19 - 20°C.

Na terenie gminy Syców opady występują przez cały rok, z wyraźnym maksimum letnim. Roczna suma opadów wynosi około 650 - 670 mm. Najsuchszym miesiącem jest kwiecień (około 35 mm), natomiast najwyższe opady występują w lipcu (około 90 - 95 mm). Różnica pomiędzy najsuchszym a najwilgotniejszym miesiącem wynosi około 60 mm.

Syców

51.31°N, 17.72°E (169 m n.p.m.).
Model: ERA5T.



Rysunek 6. Średnie temperatury i opady występujące na terenie gminy Syców

źródło: <https://www.meteoblue.com/>

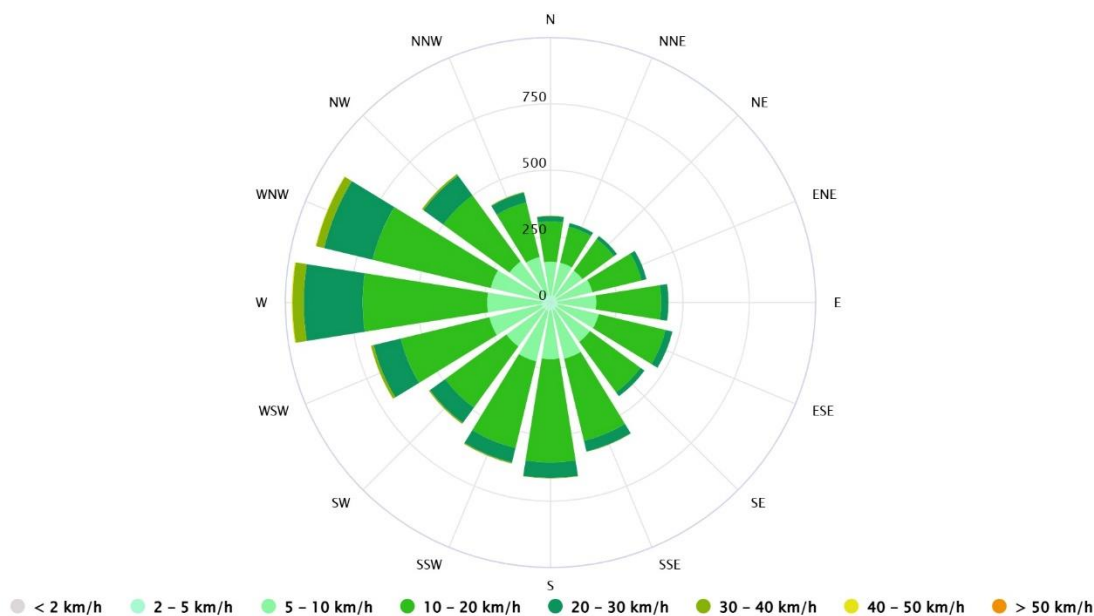
Raport z realizacji „Programu Ochrony Środowiska dla gminy Syców na lata 2021 - 2024 z perspektywą na lata 2025 - 2028” za lata 2023 - 2024

Na obszarze gminy Syców dominują wiatry z sektora zachodniego (W) oraz zachodnio-południowo-zachodniego (WSW) i zachodnio-północno-zachodniego (WNW), co jest zgodne z ogólną cyrkulacją atmosferyczną w Polsce. Najczęściej występują wiatry o prędkości 5 - 20 km/h. Silniejsze wiatry (powyżej 30 km/h) pojawiają się rzadko i mają charakter sporadyczny.

Syców

51.31°N, 17.72°E (169 m n.p.m.).

Model: ERA5T.



Rysunek 7. Róża wiatrów gminy Syców

źródło: <https://www.meteoblue.com>

Postępujące w ostatnich latach zmiany klimatu dotyczą przede wszystkim globalnego ocieplenia i wzrostu natężenia ekstremalnych zjawisk pogodowych. Tendencje te wiążą się w dużej mierze z globalnym rozwojem gospodarczym. Społeczność międzynarodowa, w tym w szczególności Unia Europejska, podejmuje szereg działań w zakresie przeciwdziałania niekorzystnym zmianom klimatu. Polska, jako członek Unii Europejskiej, również zobowiązuje się do podjęcia działań zapobiegających zmianom klimatu, w tym przede wszystkim dokonania transformacji przemysłu w kierunku obniżenia emisji tzw. gazów cieplarnianych, głównie dwutlenku węgla (CO₂).

Zmiany klimatu wywierają istotny wpływ na dostawy energii. Ograniczenie działalności elektrowni opartych na spalaniu węgla i przejście w kierunku zwiększenia udziału OZE w produkcji energii powoduje uzależnienie od ogólnie rozumianej pogody (np. siła wiatru i promieniowanie słoneczne). Uzależnienie to generuje wyzwania w zakresie ciągłości dostaw energii. W Polsce natomiast dominują wciąż elektrownie węglowe, które jednak także nie są odporne na nietypowe zjawiska pogodowe, w tym w szczególności na długotrwałe susze oraz na fale upałów. Związane jest to z procesem chłodzenia. Dodatkowo w okresach wyższych temperatur letnich wzrasta popyt na energię elektryczną ze względu na coraz większą liczbę użytkowanych energochłonnych urządzeń klimatyzacyjnych.

2.5. Gleby

Na terenie gminy Syców badania składu chemicznego gleb oraz osadów wodnych, nie wykazują istotnych zanieczyszczeń, ani skażenia metalami ciężkimi. Zawartość niektórych pierwiastków jest podwyższona, w stosunku do najniższych wartości odnotowanych na terenie całego kraju, jednak odchylenia te nie stanowią zagrożenia dla życia i zdrowia ludzi. W obrębie użytków rolnych dominują gleby wykształcone piasków gliniastych i glin pylastych, należące do IV klasy bonitacyjnej - stanowią ok. 44 % użytków rolnych gminy. Znaczący udział, bo prawie 30 %, mają gleby klasy V. 7 % użytków rolnych to ziemie sklasyfikowane jako bardzo słabe - klasa VI, do których należą gleby bielcowe oraz brunatne wylugowane i brunatne kwaśne. Można uprawiać na nich nieliczne gatunki roślin, dlatego z reguły, wskazane jest ich zalesienie. Gleby klasy III, oznaczone jako dobre, zajmują ok. 19 % powierzchni. Jakość użytków rolnych przekłada się na zróżnicowanie kompleksów rolniczych. Na znacznej części gruntów ornych dominuje kompleks żytni słaby. Zbliżony jest także udział kompleksu żytniego dobrego i bardzo dobrego oraz pszennego dobrego. Zdecydowanie mniejszy obszar pokrywa kompleks żytni najslabszy. Znikomy udział mają, występujące na gruntach ornych, kompleksy: pszenno wadliwy, zbożowo-pastewny mocny oraz zbożowo-pastewny słaby.

Użytki rolne na terenie gminy Syców stanowią około 60 % całego obszaru. Dane na temat struktury użytkowania powierzchni ziemi na terenie gminy zostały zestawione w poniższej tabeli.

2.6. Wody powierzchniowe i podziemne

Wody powierzchniowe

Gmina Syców położona jest w dorzeczu Odry, zlewniach rzeki Widawy (południowa, zachodnia, północno - zachodnia i centralna część gminy) oraz Baryczy (wschodnia i północno - wschodnia część gminy). Głównymi ciekami odwadniającymi teren gminy są: Widawa, Potok Stradomka, Polska Woda i Oleśnica. Obszar poprzecinany jest również bardzo gęstą siecią mniejszych cieków oraz rowów melioracyjnych i drenarskich stale lub okresowo prowadzących wodę.

Tabela 4. Cieki na obszarze Gmina Syców

Całkowita długość cieków przepływających przez gminę Syców [km]	206,981
Długość cieków przepływających w granicach gminy Syców [km]	47,217

źródło: Regionalny Zarząd Gospodarki Wodnej we Wrocławiu

Barycz - jest prawostronnym dopływem Odry. Długość rzeki wynosi 139 km, a powierzchnia jej zlewni 5526 km². Rzeka wyróżnia się najmniejszym w Polsce średnim spadkiem 0,035% oraz rozległym dorzeczem. Płyne równoleżnikowo. Obszar źródłowy znajduje się w bagnach na południe od Ostrowa Wielkopolskiego. Tworzy go zespół krzyżujących się cieków. Płyne w kierunku zachodnim, uchodzi do Odry w okolicy Głogowa. Rzeka płynie zabagnioną doliną, z bardzo małym spadkiem, część doliny stanowi teren chroniony ze względu na siedliska rzadkiego ptactwa wodnego. Główne dopływy lewostronne: Polska Woda, Brzeźnica, Sącicznica, Tynica, Kanał Świernia, Młyńska Woda. Główne dopływy prawostronne: Kuroch, Orla, Śląski Rów, Kanał Polski.

Widawa - prawy dopływ rzeki Odry, płynie z Wału Trzebnickiego na Nizinę Śląską, przepływa przez województwa wielkopolskie, opolskie i dolnośląskie. Powierzchnia dorzecza wynosi 1,7 km², średni przepływ 7m³/s. Główne rzeki zasilające: Czarna Widawa, Studnica, Świerzna, Oleśnica oraz Dobra. Źródła na obszarze Wału Trzebnickiego, ok. 11 km na północny zachód od Sycowa. Rzeka Widawa średni przepływ przy ujściu wynosi 3,8 m³/s.

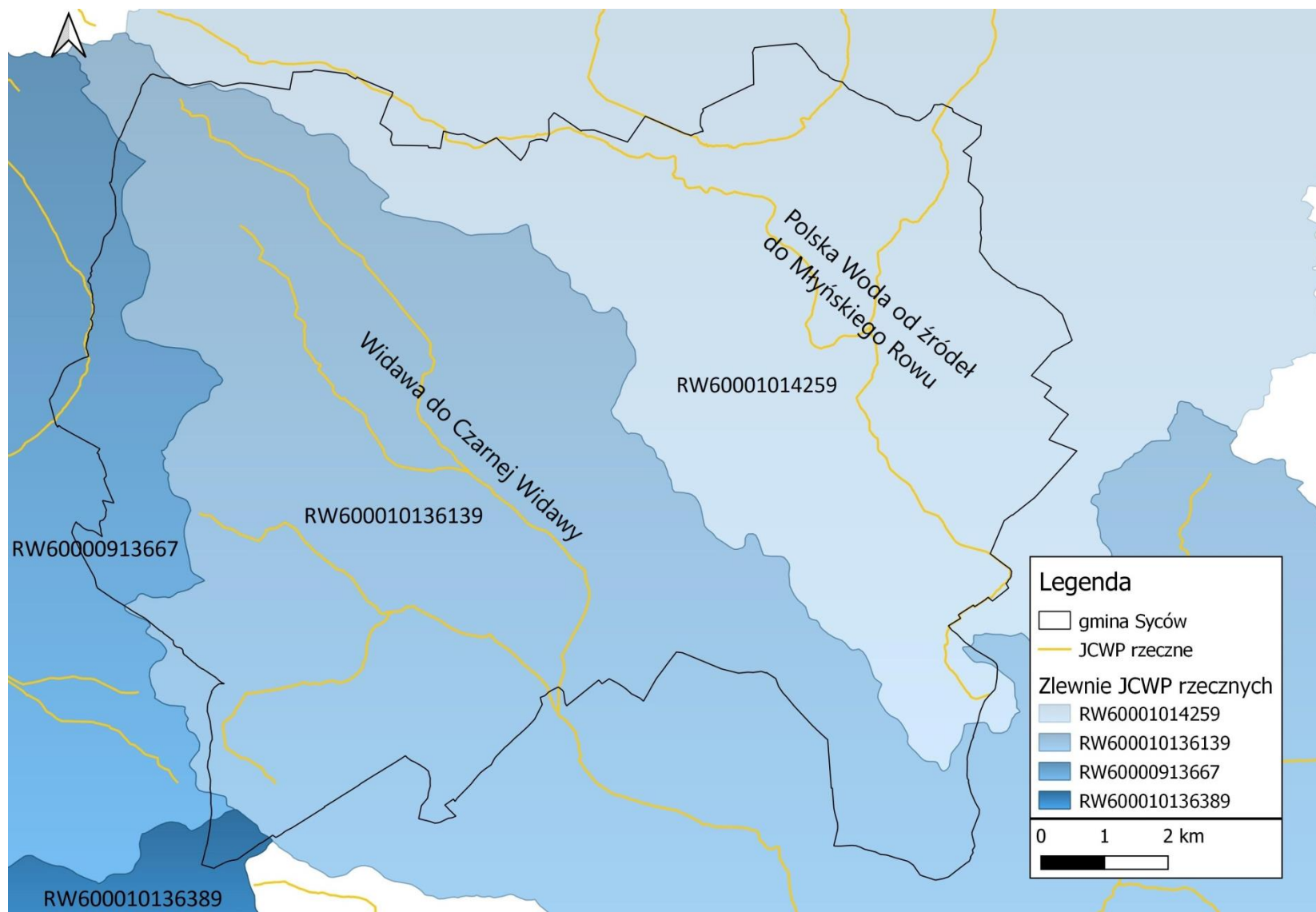
Na terenie gminy Syców długość cieków przepływających przez gminę wynosi 206,981 km, natomiast długość cieków przepływających w granicach gminy wynosi 47,217 km. Dane dotyczące cieków na obszarze gminy Syców zestawiono w poniższej tabeli.

Tabela 5. Jednolite Części Wód Powierzchniowych w zasięgu których leży gmina Syców

Kod JCWP	Nazwa JCWP
RW60001014259	Polska Woda od źródeł do Młyńskiego Rowu
RW600010136139	Widawa do Czarnej Widawy
RW60000913667	Oleśnica od źródła do Boguszyckiego Potoku
RW600010136389	Świerzna

źródło: Państwowe Gospodarstwo Wodne Wody Polskie

Raport z realizacji „Programu Ochrony Środowiska dla gminy Syców na lata 2021 - 2024
z perspektywą na lata 2025 - 2028” za lata 2023 - 2024

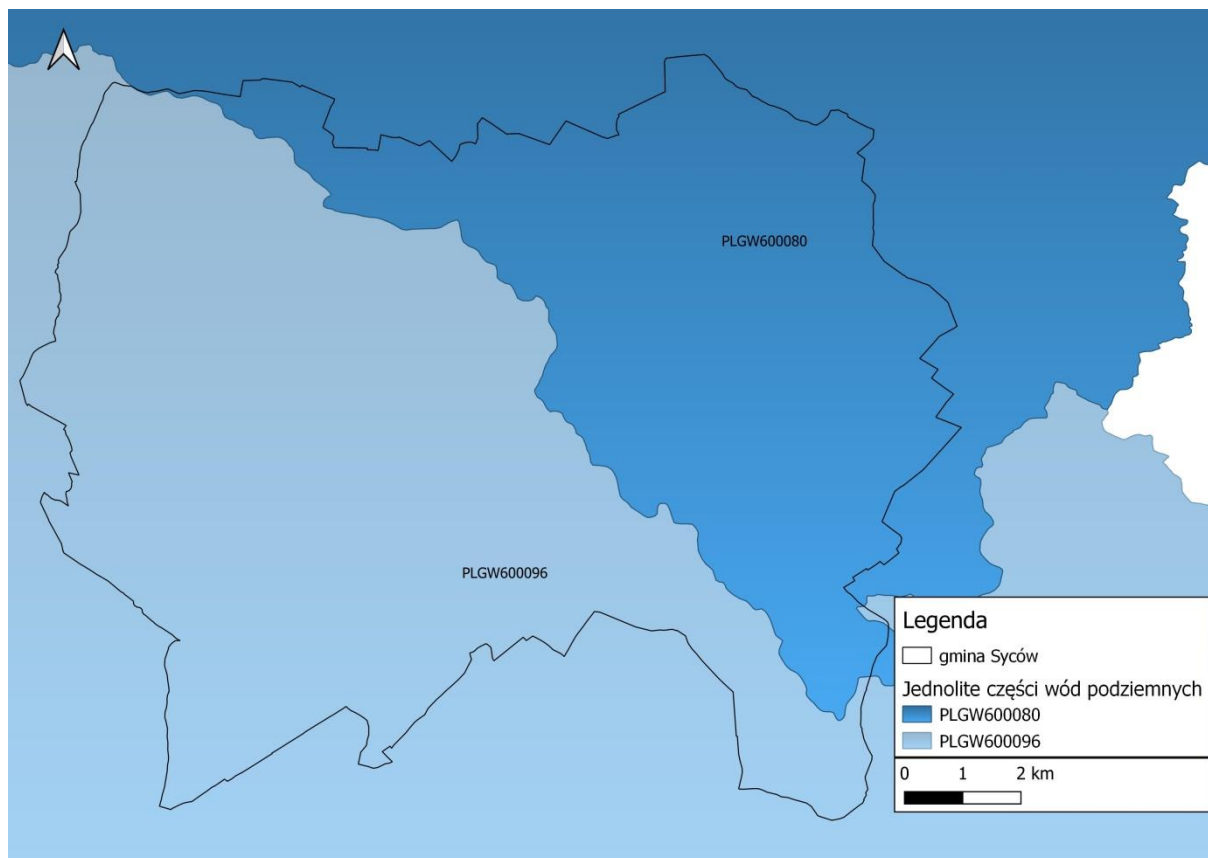


Rysunek 8. Jednolite części wód powierzchniowych znajdujące się na terenie gminy Syców

źródło: opracowanie własne

Wody podziemne

Gmina Syców położona jest w obrębie jednolitych części wód podziemnych (JCWPd): nr 80 (PLGW600080) oraz nr 96 (PLGW600096).



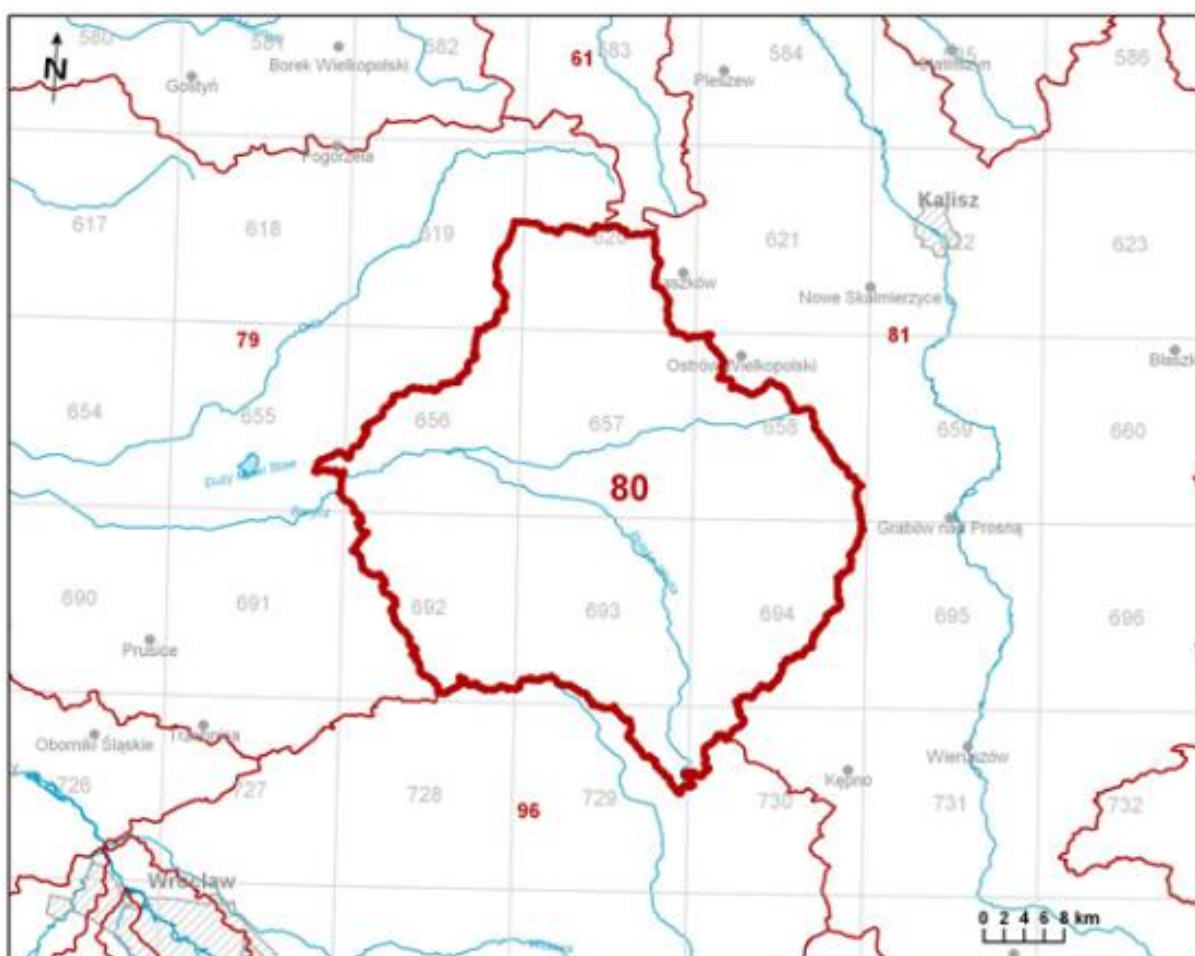
Rysunek 9. JCWPd nr 96 i 80
źródło: opracowanie własne

Raport z realizacji „Programu Ochrony Środowiska dla gminy Syców na lata 2021 - 2024 z perspektywą na lata 2025 - 2028” za lata 2023 - 2024

Tabela 6. Charakterystyka JCWPd nr 80

Powierzchnia [km²]	1 723,5
Województwo	dolnośląskie, wielkopolskie
Powiaty	milicki, oleśnicki, krotoszyński, ostrowski, ostrzeszowski, kępiński
Dorzecze	Odry
Region wodny	Środkowej Odry
Główna zlewnia w obrębie JCWPd (rząd zlewni)	Barycz (II)
Obszar bilansowy	W-II Barycz
Liczba pięter wodonośnych	2 – Piętro czwartorzędowe – Piętro neogeńskie

źródło: Państwowa Służba Hydrogeologiczna

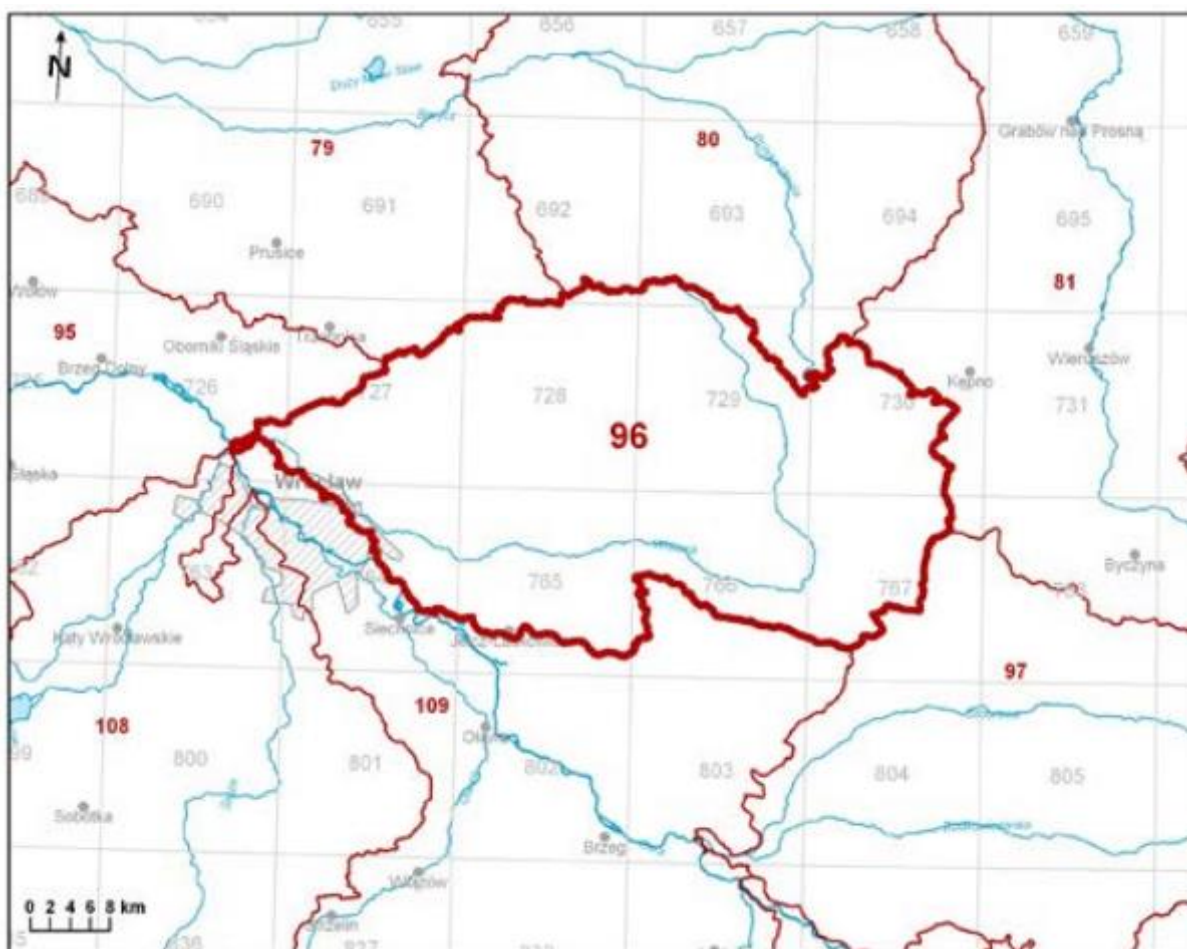


Rysunek 10. Lokalizacja JCWPd nr 80
źródło: Państwowa Służba Hydrogeologiczna

Tabela 7. Charakterystyka JCWPd NR 96

Powierzchnia [km²]	1 744,6
Województwo	dolnośląskie, opolskie, wielkopolskie
Powiaty	oleśnicki, oławski, trzebnicki, wrocławski, m. Wrocław, namysłowski, ostrzeszowski, kępiński
Dorzecze	Odry
Region wodny	Środkowej Odry
Główna zlewnia w obrębie JCWPd (rząd zlewni)	Odra (I), Widawa (II)
Obszar bilansowy	W-III Widawa i Stobrawa
Liczba pięter wodonośnych	3 – Piętro czwartorzędowe – Piętro paleogeńsko-neogeńskie – Piętro triasowe

źródło: Państwowa Służba Hydrogeologiczna



Rysunek 11. Lokalizacja JCWPd nr 96

źródło: Państwowa Służba Hydrogeologiczna

Głównym zbiornikiem wód podziemnych występującym na terenie gminy Syców jest GZWP nr 322 - Zbiornik Oleśnica. Informacje szczegółowe dotyczące GZWP znajdują się w poniższej tabeli.

Tabela 8. Charakterystyka GZWP nr 322

Nazwa GZWP	Nazwa GZWP nr 322 Zbiornik Oleśnica
Województwo	dolnośląskie
Powiat	oleśnicki, wrocławski
RZGW	Wrocław
Numer JCWPd (wg podziału na 172 części)	96
Jednostka hydrogeologiczna wg Paczyńskiego, Sadurskiego (2007)	provincja Odry: SŚOPd- region środkowej Odry - subregion południowy
Jednostka hydrogeologiczna wg Kleczkowskiego (1990a, b), zmieniona	pasmo zbiorników równinne (GZWP w paśmie nizin)
Zlewnia powierzchniowa (II rzędu wg MphP)	prawobrzeżna Odry od Nysy Kłodzkiej do Baryczy
Prowincja i makroregion fizycznogeograficzne wg Kondrackiego (2002)	Niż Środkowoeuropejski (31): Nizina Śląska (318.5), Wał Trzebnicki (318.4)
Parametry hydrogeologiczne warstw wodonośnych	
Typ zbiornika	porowy
Stratygrafia	czwartorzęd
Klasa jakości wody*	na przerażającym obszarze I, II, lokalnie III
Wodoprzewodność [m ² /d]	80-3 600
Moduł jednostkowy zasobów dyspozycyjnych [m ³ /d × km ²]	150,6
Szacunkowe zasoby dyspozycyjne [m ³ /d]	39 476
Podatność zbiornika na antropopresję	na przeważającym obszarze podatny, średnio i mało podatny, bardzo mało podatny, lokalnie - bardzo podatny

*Wg rozporządzenia MŚ z dnia 23 lipca 2008 r.

źródło: Informatora PSH Główne Zbiorniki Wód Podziemnych w Polsce, 2017 r.



Rysunek 12. Lokalizacja GZWP
źródło: Opracowanie własne

2.7. Rzeźba terenu i budowa geologiczna

Obszar arkusza Syców leży we wschodniej części monokliny przedsudeckiej. Z danych uzyskanych z otworu strukturalno-geologicznego. Najstarsze utwory zaliczone do piętra waryscyjskiego są wieku karbońskiego. Nawiercone na głębokości 1701 m utwory są silnie przełamane, pionowo spękane. Są to drobnoziarniste piaskowce szarogłazowe, o lepiszczu ilastym, przekładane szaroczarnymi łożupkami. Miąższość tej serii w otworze 42 wynosi 12,1 m. Zalegające wyżej kompleksy skalne, zaliczone już do utworów monokliny przedsudeckiej, powstałe między dolnym permem, a triasem, tworzą piętro staroalpejskie. Na żwirowo-piaszczystych utworach czerwonego spągowca leżą cechsztyńskie ewaporaty i osady ilaste wykształcone w trzech cyklotemach. Wyżej występują ilasto-piaszczyste serie triasowe z wkładkami margli i dolomitów. Na badanym obszarze nie stwierdzono obecności osadów jurajskich i kredowych. Skały monokliny przedsudeckiej przykryte są utworami kenozoicznymi wchodzącymi w skład młodoalpejskiego piętra strukturalnego. W rejonie leżącym na południowy zachód od Sycowa łączy retyku odsłaniają się na powierzchni terenu.

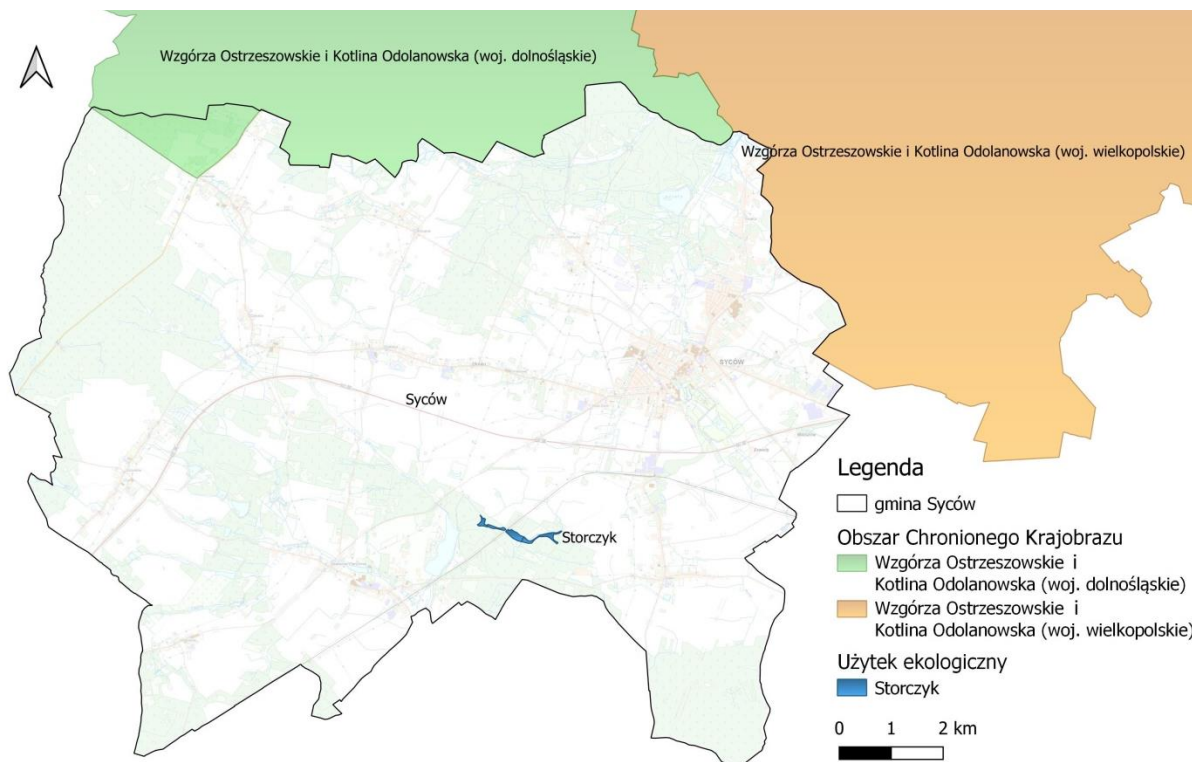
2.8. Zasoby geologiczne

Na podstawie danych Państwowego Instytutu Geologicznego - Państwowego Instytutu Badawczego w obrębie gminy Syców nie ma zlokalizowanych złóż surowców.

2.9. Formy ochrony przyrody

Na terenie gminy Syców występują następujące formy ochrony przyrody:

- Obszar Chronionego Krajobrazu Wzgórza Ostrzeszowskie i Kotlina Odolanowska;
- Użytek ekologiczny Storczyk;
- 15 pomników przyrody.



Rysunek 13. Syców na terenie form przyrody
źródło: opracowanie własne

Tabela 9. Obszar Chronionego Krajobrazu Wzgórza Ostrzeszowskie i Kotlina Odolanowska na terenie gminy Syców

Nazwa	Wzgórza Ostrzeszowskie i Kotlina Odolanowska
Data utworzenia	1995-01-01
Powierzchnia	9 400 ha
Dane aktu prawnego o ustanowieniu	Rozporządzenie Nr 63 Wojewody Kaliskiego z dnia 7 września 1995 r. w sprawie ustalenia obszaru chronionego krajobrazu „Wzgórza Ostrzeszowskie i Kotlina Odolanowska” na terenie województwa kaliskiego i zasad korzystania z tego obszaru
Dane pozostałych aktów prawnych	Zarządzenie Nr 52 wojewody dolnośląskiego z dnia 26 marca 1999 r. w sprawie ustalenia wykazu aktów prawa miejscowego wydanych przez dotychczasowych wojewodów leszczyńskiego i kaliskiego nadal obowiązujących na obszarze Województwa Dolnośląskiego
	Rozporządzenie Nr 30 wojewody dolnośląskiego z dnia 28 listopada 2008 r. w sprawie Obszaru Chronionego Krajobrazu "Wzgórza Ostrzeszowskie i Kotlina Odolanowska" dla terenu obszaru leżącego w granicach województwa dolnośląskiego
Opis wartości przyrodniczej i krajobrazowej	Wzgórza Ostrzeszowskie i Kotlina Odolanowska należą do najbardziej wartościowych i najciekawszych pod względem przyrodniczo-krajobrazowym obszarów w regionie. Wzgórza Ostrzeszowskie są najwyższą częścią Wału Trzebnickiego a Kotlina Odolanowska jest malowniczym obniżeniem terenu, częściowo zalesionym, z rozległymi łąkami i licznymi stawami rybnymi
Województwa	dolnośląskie, wielkopolskie
Powiaty	ostrzeszowski, oleśnicki, ostrowski
Gminy	Syców (miejsko-wiejska), Twardogóra (miejsko-wiejska), Międzybórz (miejsko-wiejska), Kobyla Góra (wiejska), Sośnie (wiejska)

źródło: crfop.gdos.gov.pl

Tabela 10. Użytek ekologiczny Storzyczek na terenie gminy Syców

Nazwa	Storzyczek
Rodzaj użytku	Siedlisko przyrodnicze i stanowisko rzadkich lub chronionych gatunków
Data utworzenia	2004-01-01
Powierzchnia	9,65 ha
Położenie	W skład użytku ekologicznego wchodzi obszar oznaczony w planie urządzenia gospodarstwa leśnego Nadleśnictwa Syców według stanu na dzień 1 stycznia 2000 r. jako oddziały nr 94 f, h, i, j, 95 g (z wyłączeniem 0,72 ha - powierzchnia plantacji nasiennej olszy czarnej), h, 96 g, h, obręb Syców.
Rodzaj użytku nazwa	siedlisko przyrodnicze i stanowisko rzadkich lub chronionych gatunków
Cel ochrony	Zachowanie licznych stanowisk storczyka szerokolistnego (<i>Orchis latifolia</i>) i storczyka krwistego (<i>Orchis incarnata</i>)
Tytuł aktu prawnego	Rozporządzenie Wojewody Dolnośląskiego z dnia 12 grudnia 2003 r. w sprawie uznania za użytki ekologiczne
Oznaczenie Dziennika Urzędowego	Dz. Urz. z 2003 r. Nr 236, poz. 3828

źródło: crfop.gdos.gov.pl

*Raport z realizacji „Programu Ochrony Środowiska dla gminy Syców na lata 2021 - 2024
z perspektywą na lata 2025 - 2028” za lata 2023 - 2024*

Pomniki przyrody

Na terenie gminy Syców znajduje się 15 obiektów o statusie pomników przyrody. Zostały one przedstawione w tabeli poniżej.

Tabela 11. Pomniki przyrody na terenie gminy Syców

Lp.	Data ustanowienia	Tytuł aktu prawnego	Typ pomnika	Opis pomnika przyrody	Pierśnica [cm]	Wysokość [m]	Lokalizacji
1.	1964-03-20	Decyzja nr 6/64 Prezydium Wojewódzkiej Rady Narodowej z dnia 20 marca 1964 r. w sprawie uznania za pomnik przyrody alei lipowej.	Wieloobiektowy (5 szt.)	Lipa drobnolistna - <i>Tilia cordata</i>	-	-	działka nr 605/2, obręb Stradomia Wierzchnia, gm. Syców
2.	1964-03-20	Decyzja nr 5/64 Prezydium Wojewódzkiej Rady Narodowej z dnia 20 marca 1964 r. w sprawie uznania za pomnik przyrody grupy drzew	Wieloobiektowy (3 szt.)	Dąb szypułkowy - <i>Quercus robur</i>	143 - 191	15 - 24	Oddział leśny nr 160
3.	1964-03-24	Decyzja Nr 3/64 z dnia 24.03.1964 r.	Jednoobiektowy	Dąb szypułkowy - <i>Quercus robur</i>	175	22	W pasie drogowym drogi powiatowej od Komorowa w kierunku Międzyborzalewa strona, 300 m od granicy pól i lasu z prawej strony drogi
4.	1978-05-23	Decyzja z dnia 23.05.1978 Urzędu Województwa Kaliskiego z dnia 23 maja 1978 r. w sprawie uznania za pomnik przyrody drzewa z gat. buk zwyczajny odm. purpurowa (<i>Fagus sylvatica</i> 'Purpurea')	Jednoobiektowy	Buk pospolity (Buk zwyczajny) - <i>Fagus sylvatica</i>	163	29	Park Miejski w Sycowie
5.	1978-05-24	Decyzja z dnia 24.05.1978 Urzędu Województwa Kaliskiego z dnia 24 maja 1978 r. w sprawie uznania za pomnik przyrody grupy drzew z gat. dąb szypułkowy (<i>Quercus robur</i>)	Wieloobiektowy (3 szt.)	Dąb szypułkowy - <i>Quercus robur</i>	123 - 468	16 - 23	Rośnie przy ul. Leśnej

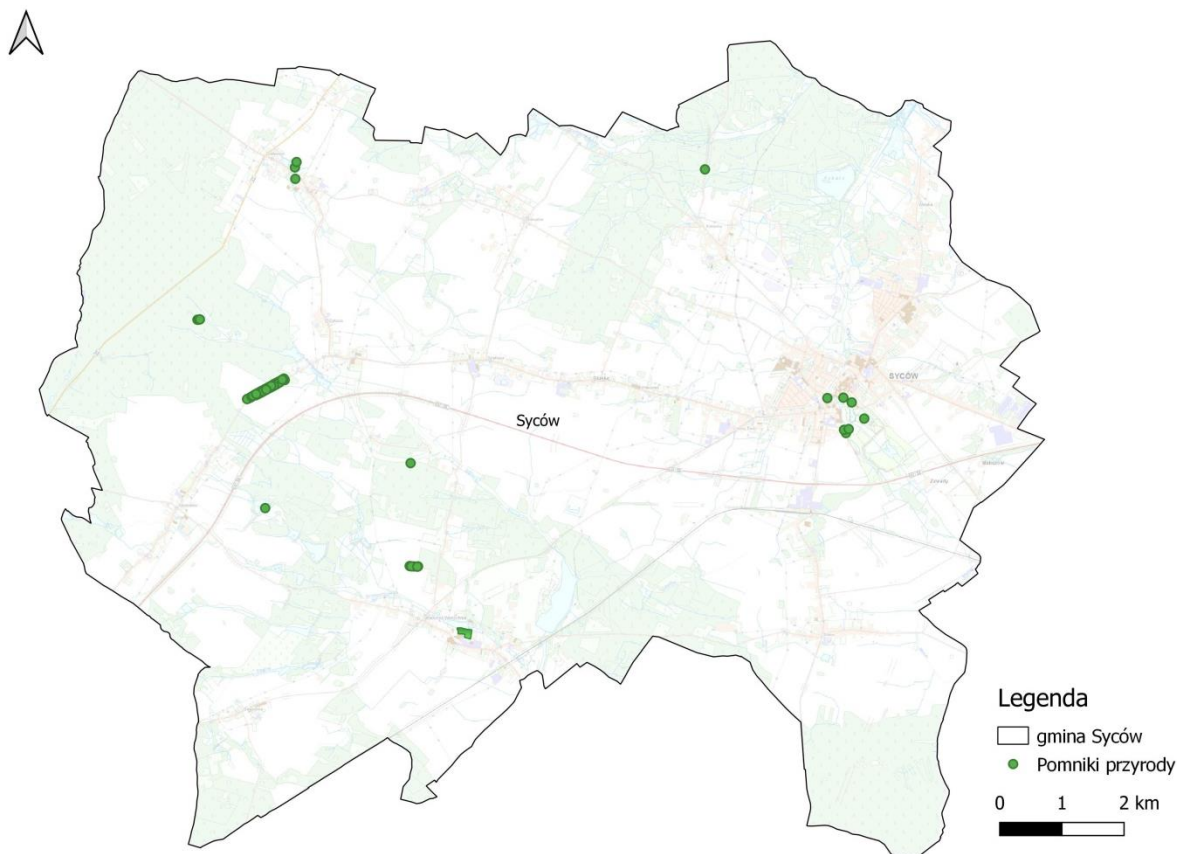
*Raport z realizacji „Programu Ochrony Środowiska dla gminy Syców na lata 2021 - 2024
z perspektywą na lata 2025 - 2028” za lata 2023 - 2024*

Lp.	Data ustanowienia	Tytuł aktu prawnego	Typ pomnika	Opis pomnika przyrody	Pierśnica [cm]	Wysokość [m]	Lokalizacji
6.	1980-08-27	Decyzja 403 z dnia 27.08.1980 Urzędu Województwa Kaliskiego z dnia 27 sierpnia 1980 r. w sprawie uznania za pomnik przyrody drzewa z gat. dąb szypułkowy (<i>Quercus robur</i>)	Jednoobiektowy	Dąb szypułkowy - <i>Quercus robur</i>	159	25	Droga polna
7.	1980-08-27	Decyzja 404 z dnia 27.08.1980 Urzędu Województwa Kaliskiego z dnia 27 sierpnia 1980 r. w sprawie uznania za pomnik przyrody drzewa z gat. dąb szypułkowy (<i>Quercus robur</i>)	Jednoobiektowy	Dąb szypułkowy - <i>Quercus robur</i>	155	19	Rośnie nad stawem, część wschodnia
8.	1980-08-27	Decyzja 406 z dnia 27.08.1980 Urzędu Województwa Kaliskiego z dnia 27 sierpnia 1980 r. w sprawie uznania za pomnik przyrody drzewa z gat. sosna czarna (<i>Pinus nigra</i>)	Jednoobiektowy	Sosna czarna - <i>Pinus nigra</i>	112	25	Rośnie w parku gminnym
9.	1982-08-25	Decyzja z dnia 25.08.1982 Urzędu Województwa Kaliskiego z dnia 25 sierpnia 1982 r. w sprawie uznania za pomnik przyrody parku pałacowego	Wielobiektowy	Drzewostan wielogatunkowy	-	-	Park przypałacowy nad stawem, pow 3,18 ha
10.	1984-10-04	Decyzja z dnia 04.10.1984 Urzędu Województwa Kaliskiego z dnia 4 października 1984 r. w sprawie uznania za pomnik przyrody drzewa z gat. platan klonolistny (<i>Platanus x acerifolia</i>)	Jednoobiektowy	Platan klonolistny - <i>Platanus x acerifolia</i> (<i>Platanus x hispanica</i>)	158	29	Rośnie koło Przychodni
11.	1984-10-04	Decyzja Nr 528/84 z dnia 4 października 1984r.	Jednoobiektowy	Dąb szypułkowy - <i>Quercus robur</i>	102	24	Kompleks leśny nr 121

*Raport z realizacji „Programu Ochrony Środowiska dla gminy Syców na lata 2021 - 2024
z perspektywą na lata 2025 - 2028” za lata 2023 - 2024*

Lp.	Data ustanowienia	Tytuł aktu prawnego	Typ pomnika	Opis pomnika przyrody	Pierśnica [cm]	Wysokość [m]	Lokalizacji
12.	1984-10-04	Decyzja 529 z dnia 04.10.1984 Urzędu Województwa Kaliskiego z dnia 4 października 1984 r. w sprawie uznania za pomnik przyrody alei kasztanowca.	Wieloobiektowy (aleja 81 szt.)	Kasztanowiec zwyczajny (Kasztanowiec biały) - <i>Aesculus hippocastanum</i>	50 - 102	4 - 19	Droga z Szczodrowa do Wojciechowa
13.	1989-02-20	Zarządzenie nr 6/89 Wojewody Kaliskiego z dnia 20 lutego 1989 r. w sprawie ustanowienia pomników przyrody	Jednoobiektowy	Klon srebrzysty - <i>Acer saccharinum</i>	125	25	Park Miejski w Sycowie
14.	1989-02-20	Zarządzenie nr 6/89 Wojewody Kaliskiego z dnia 20 lutego 1989 r. w sprawie ustanowienia pomników przyrody	Jednoobiektowy	Klon srebrzysty - <i>Acer saccharinum</i>	94	19	Park Miejski w Sycowie
15.	2021-01-08	UCHWAŁA NR XXVIII/232/2020 RADY MIEJSKIEJ W SYCOWIE z dnia 21 grudnia 2020 r. w sprawie ustanowienia pomnika przyrody	Jednoobiektowy	Daglezja zielona (Jedlica Douglasa) - <i>Pseudotsuga menziesii</i>	102	37	Rośnie na nieruchomości gruntowej oznaczonej geodezyjnie jako działka nr 807 obręb Stradomia Wierzchnia, gm. Syców. Współrzędne geograficzne umiejscowienia pomnika przyrody są następujące: 51°17'44.5"N 17°37'13.2"E.

źródło: CRFOP



Rysunek 14. Pomniki przyrody na terenie gminy Syców

źródło: opracowanie własne

2.9.1. Lasy

Z danych Głównego Urzędu Statystycznego za rok 2024 wynika, że powierzchnia lasów na terenie gminy Syców wynosi 4 707,04 ha, co daje lesistość na poziomie 31,5 %.

Tabela 12. Struktura gruntów leśnych i terenów zieleni na terenie gminy Syców

Wskaźnik	J.m.	Rok	
		2023	2024
Powierzchnia gruntów leśnych ogółem	ha	4 693,89	4 707,04
Lesistość	%	31,4	31,5
Grunty leśne publiczne ogółem	ha	4 445,89	4 459,04
Grunty leśne publiczne Skarbu Państwa	ha	4 445,89	4 459,04
Grunty leśne publiczne Skarbu Państwa w zarządzie Lasów Państwowych	ha	4 438,81	4 451,96
Grunty leśne prywatne ogółem	ha	248,00	248,00
Powierzchnia lasów	ha	4 578,72	4 591,87
Lasy publiczne ogółem	ha	4 330,72	4 343,87
Lasy prywatne ogółem	ha	248,00	248,00
Parki spacerowo - wypoczynkowe	szt.	1	1
	ha	28,00	28,00
Zieleńce	szt.	3	3
	ha	4,80	4,80

Raport z realizacji „Programu Ochrony Środowiska dla gminy Syców na lata 2021 - 2024 z perspektywą na lata 2025 - 2028” za lata 2023 - 2024

Wskaźnik	J.m.	Rok	
		2023	2024
Zieleń uliczna	ha	3,10	3,10
Tereny zieleni osiedlowej	ha	5,19	5,19
Parki, zieleńce i tereny zieleni osiedlowej	ha	37,99	37,99

źródło: GUS, stan na 31.12.2024 r.

Lasy Państwowe - Państwowego Gospodarstwa Leśnego położone na terenie gminy Syców wpisują się w granice administracyjne Nadleśnictwa Syców.



Rysunek 15. Lasy gminy Syców

źródło: Bank Danych o Lasach

3. Zakres realizacji Programu Ochrony Środowiska dla gminy Syców

Realizacja działań wyznaczonych w *Programie* została zaprezentowana z podziałem na obszary interwencji, cele, kierunki interwencji i zadania. Stopień realizacji zadań opisany został strzałkami:

↑ - zadanie zrealizowane → - zadanie w trakcie realizacji
 ↔ - zadanie ciągle ↓ - zadanie niezrealizowane

3.1. Ochrona klimatu i jakości powietrza

Poniższa tabela przedstawia stan realizacji 18 zadań środowiskowych w ramach obszaru interwencji ochrona klimatu i jakości powietrza.

Tabela 13. Kierunki interwencji i zadania w obszarze interwencji ochrona klimatu i jakości powietrza

Lp.	Nazwa zadania	Realizatorzy	Stan realizacji
Kierunek interwencji: Zmniejszenie emisji gazów cieplarnianych i innych zanieczyszczeń emitowanych do powietrza m.in. poprzez przejście na gospodarkę niskoemisyjną we wszystkich sektorach			
Cel: Poprawa jakości powietrza do osiągnięcia poziomów wymaganych przepisami prawa, spełnianie standardów emisyjnych z instalacji oraz promocja wykorzystania odnawialnych źródeł energii			
1.	Realizacja zadań wynikających z Planu Gospodarki Niskoemisyjnej dla Gminy Syców	Gmina Syców, zarządcy dróg, przedsiębiorstwa ciepłownicze i gazownicze	↑
2.	Modernizacja istniejących źródeł spalania paliw	SGK, przedsiębiorstwa	↑
3.	Modernizacja, likwidacja lub wymiana konwencjonalnych źródeł ciepła na niskoemisyjne w budynkach mieszkalnych, publicznych i innych	Gmina Syców	↑
4.	Kontrole przestrzegania zakazu spalania odpadów w urządzeniach grzewczych i na otwartych przestrzeniach	przedsiębiorstwa, właściciele budynków, spółdzielnie i wspólnoty mieszkaniowe	↔
5.	Modernizacja sieci gazowej oraz podłączanie budynków indywidualnych do sieci gazowej	Gmina Syców, PSG Sp. z o.o. Oddział Zakład Gazowniczy we Wrocławiu, właściciele budynków	↑
6.	Modernizacja sieci ciepłowniczej oraz podłączanie budynków indywidualnych do sieci ciepłowniczej	Gmina Syców, przedsiębiorstwa ciepłownicze, właściciele budynków	↑
7.	Realizacja zadań monitoringowych jakości powietrza	Gmina Syców, RWMŚ we Wrocławiu	↔
Kierunek interwencji: Rozwój i modernizacja transportu zbiorowego w kierunku transportu przyjaznego dla środowiska; wspieranie ekologicznych form transportu - budowa ścieżek rowerowych			

Raport z realizacji „Programu Ochrony Środowiska dla gminy Syców na lata 2021 - 2024 z perspektywą na lata 2025 - 2028” za lata 2023 - 2024

Lp.	Nazwa zadania	Realizatorzy	Stan realizacji
8.	Uwzględnienie w planach rozwoju transportu działań mających wpływ na jakość powietrza, poprzez m.in. upłynnienie ruchu pojazdów, budowę połączeń drogowych oraz wprowadzanie ograniczeń w ruchu pojazdów ciężkich na drogach	Gmina Syców	↑
9.	Poprawa systemu komunikacji publicznej, m.in. budowa, przebudowa chodników, zatok autobusowych, postojowych, węzłów multimodalnych	Gmina Syców, zarządcy dróg, zarządzający komunikacją miejską	↑
10.	Rozwój transportu rowerowego w tym rozbudowa spójnego systemu dróg i ścieżek rowerowych, ciągów pieszo - rowerowych wraz z infrastrukturą towarzyszącą (np. wypożyczalnie rowerów)	Gmina Syców, zarządcy dróg, przedsiębiorstwa	↑
11.	Czyszczenie powierzchni jezdni w okresach bezdeszczowych oraz po okresie zimowym w ciągach ulic głównych Gminy Syców	Gmina Syców	↔
Kierunek interwencji: Realizacja racjonalnej gospodarki energetycznej łączącej efektywność energetyczną z nowoczesnymi technologiami			
12.	Termomodernizacja budynków mieszkalnych, użyteczności publicznej i usługowych	Gmina Syców, zarządcy budynków, spółdzielnie i wspólnoty mieszkaniowe, mieszkańcy	↑
Kierunek interwencji: Rozbudowa energooszczędnych systemów oświetlenia budynków i dróg publicznych			
13.	Instalacja energooszczędnego oświetlenia w budynkach zarządzanych przez Gmina Syców	Gmina Syców	↑
14.	Zakup kompleksowej usługi oświetlenia drogowego o podwyższonym standardzie - zmniejszenie zużycia energii i poprawa jakości i ujednolicenia barwy oświetlenia na terenie gminy Syców	Gmina Syców, zarządcy dróg	↔
Kierunek interwencji: Rozwój rozproszonych odnawialnych źródeł energii			
15.	Wprowadzenie w planach zagospodarowania przestrzennego zapisów stwarzających warunki do stosowania OZE	Gmina Syców	↔
16.	Realizacja inwestycji z wykorzystaniem odnawialnych źródeł energii na terenie gminy Syców	Gmina Syców, zakłady energetyczne, przedsiębiorstwa	↑
Kierunek interwencji: Edukacja ekologiczna			
17.	Prowadzenie kampanii edukacyjnych mających na celu wskazywanie prawidłowych postaw odnośnie ochrony powietrza, a także środków ostrożności odnośnie negatywnych skutków złej jakości powietrza	Gmina Syców, organizacje pozarządowe, placówki oświatowe	↔
18.	Kształtowanie postaw społecznych w kierunku wdrażania zasad efektywności energetycznej poprzez edukację ekologiczną, a także wzorce	Gmina Syców, organizacje pozarządowe, placówki oświatowe	↔

źródło: Programu Ochrony Środowiska dla gminy Syców na lata 2021 - 2024 z perspektywą na lata 2025 - 2028

1. Realizacja zadań wynikających z Planu Gospodarki Niskoemisyjnej dla Gminy Syców

Zadanie było realizowane w ramach poniższych działań. Aktualizacja Planu Gospodarki Niskoemisyjnej dla Gminy Syców została przyjęta uchwałą nr XXX/263/2021 Rady Miejskiej w Sycowie z dnia 25 lutego 2021 r. Dokument obejmuje m.in. zadania dotyczące wymiany źródeł ciepła, termomodernizacji budynków, montażu instalacji OZE, prowadzenia kontroli i kampanii informacyjno-edukacyjnych oraz wprowadzania odpowiednich zapisów w dokumentach planistycznych, które opisane są w kolejnych punktach. Zadania ujęte w uchwale były kontynuowane w raportowanych latach 2023 - 2024.

2. Modernizacja istniejących źródeł spalania paliw

W latach 2023 - 2024 zrealizowano prace modernizacyjne w zakresie infrastruktury ciepłowniczej przez Sycowską Gospodarkę Komunalną Sp. z o.o. W 2023 roku wykonano modernizację pomiarów i sterowania dla kotła KRM 1,36 MW wraz z dostosowaniem do aktualnych wymagań Urzędu Dozoru Technicznego, o wartości 75 000,00 zł, finansowaną ze środków własnych.

W 2024 roku przeprowadzono modernizację układów automatycznej regulacji i sterowania pompą wody sieciowej, zaworu regulacji mieszania wody do sieci oraz przepływu przez kocioł KRM 1,36 MW wraz z opracowaniem dokumentacji technicznej, o wartości 50 000,00 zł, również ze środków własnych.

3. Modernizacja, likwidacja lub wymiana konwencjonalnych źródeł ciepła na niskoemisyjne w budynkach mieszkalnych, publicznych i innych

W latach 2023 - 2024 Gmina Syców realizowała działania w zakresie modernizacji, likwidacji i wymiany konwencjonalnych źródeł ciepła na niskoemisyjne. W ramach programu rządowego „Czyste Powietrze” prowadzono punkt konsultacyjno-informacyjny, wspierający mieszkańców w składaniu wniosków o dofinansowanie wymiany pieców, okien, drzwi oraz wykonania ocieplenia budynków.

W 2023 roku złożono 77 wniosków, zrealizowano 67 przedsięwzięć, a dodatkowo gmina podpisała 69 umów na dofinansowanie źródeł ciepła o łącznej wartości 205 548,90 zł.

W 2024 roku złożono 134 wnioski, zrealizowano 116 przedsięwzięć, a gmina podpisała 78 umów dofinansowania źródeł ciepła o wartości 295 852,86 zł.

4. Kontrole przestrzegania zakazu spalania odpadów w urządzeniach grzewczych i na otwartych przestrzeniach

W 2023 roku na terenie gminy Syców nie przeprowadzono żadnych kontroli w zakresie zakazu spalania odpadów w urządzeniach grzewczych i na otwartych przestrzeniach. W 2024 roku zrealizowano 47 kontroli, w ramach których weryfikowano przestrzeganie przepisów dotyczących spalania odpadów w gospodarstwach domowych i innych obiektach, podejmując działania edukacyjne oraz interwencyjne wobec stwierdzonych nieprawidłowości.

5. Modernizacja sieci gazowej oraz podłączanie budynków indywidualnych do sieci gazowej

W latach 2023 - 2024 na terenie gminy miejskiej i wiejskiej Syców realizowano modernizację istniejącej sieci gazowej oraz podłączanie budynków indywidualnych do sieci gazowej, w celu poprawy bezpieczeństwa i jakości dostaw paliwa gazowego.

Tabela 14. Parametry modernizacji sieci gazowej i przyłączy w gminie Syców w latach 2023 - 2024

Parametr	2023	2024
Obszar miejski gminy Syców		
Gazociągi ś/c [m]	-	-
Przyłącza ś/c [m] / szt.	194 / 16	160 / 19
Obszar wiejski gminy Syców		
Gazociągi ś/c [m]	248	-
Przyłącza ś/c [m] / szt.	152 / 34	80 / 10

źródło: Polska Spółka Gazownictwa Sp. z o.o. Oddział Zakład Gazowniczy we Wrocławiu

Tabela 15. Ilość przyłączy gazowych do budynków mieszkalnych

Rok	Obszar miejski gminy Syców	Obszar wiejski gminy Syców
2022	1 333	140
2023	1 333	140
2024	1 417	154

źródło: Polska Spółka Gazownictwa Sp. z o.o. Oddział Zakład Gazowniczy we Wrocławiu

Tabela 16. Charakterystyka sieci gazowej na terenie gminy Syców

Parametr	2022	2023	2024
Długość czynnej sieci ogółem [m]	54 999	54 999	56 955
Czynne przyłącza ogółem [szt.]	1 473	1 536	1 574
Odbiorcy gazu (gosp. domowe) [szt.]	3 570	3 653	3 689
Zużycie gazu (gosp. domowe) [kWh.]	29 938 359	28 959 258	27 585 983
Ludność korzystająca z sieci gazowej	9 097	8 613	8 573
Korzystający z instalacji % ogółu	55,2	56,0	55,7

źródło: Polska Spółka Gazownictwa Sp. z o.o. Oddział Zakład Gazowniczy we Wrocławiu

6. Modernizacja sieci ciepłowniczej oraz podłączanie budynków indywidualnych do sieci ciepłowniczej

Zadanie zostało zrealizowane w latach wcześniejszych i opisane w raporcie za lata 2021 - 2022 z „Programu Ochrony Środowiska dla Gminy Syców na lata 2021 - 2024 z perspektywą na lata 2025 - 2028”.

7. Realizacja zadań monitoringowych jakości powietrza

Zgodnie z art. 89 ustawy z dnia 27 kwietnia 2001 r. - Prawo ochrony środowiska (Dz.U. 2025 poz. 684) Główny Inspektor Ochrony Środowiska dokonuje oceny poziomów substancji w powietrzu w danej strefie za rok poprzedni, a następnie dokonuje klasyfikacji stref, dla

każdej substancji odrębnie, według określonych kryteriów. Lista zanieczyszczeń, jakie należy uwzględnić w ocenie dokonywanej pod kątem spełnienia kryteriów określonych w celu ochrony zdrowia ludzi, obejmuje 12 substancji:

- dwutlenek siarki (SO₂);
- dwutlenek azotu (NO₂);
- tlenek węgla (CO);
- benzen (C₆H₆);
- ozon (O₃);
- pył zawieszony PM10;
- pył zawieszony PM2,5;
- ołów (Pb) w pyle zawieszonym PM10;
- arsen (As) w pyle zawieszonym PM10;
- kadm (Cd) w pyle zawieszonym PM10;
- nikiel (Ni) w pyle zawieszonym PM10;
- benzo(a)piren (B(a)P) w pyle zawieszonym PM10.

Na podstawie art. 9 ust. 1 pkt 1 ustawy z dnia 3 października 2008 r. o udostępnianiu informacji o środowisku i jego ochronie, udziale społeczeństwa w ochronie środowiska oraz o ocenach oddziaływania na środowisko (Dz.U. z 2024 r. poz. 1112 ze zm.), GIOŚ informuje, że w roku kalendarzowym 2023 - 2024 na terenie gminy Syców, powiat oleśnicki, wystąpiły następujące wartości stężeń średniorocznych (wartości minimum - maksimum).

Tabela 17. Średnioroczne stężenia wybranych substancji w powietrzu atmosferycznym na terenie gminy Syców w latach 2023- 2024

Substancja	Wartość dopuszczalna	Stężenie	
		2023	2024
Dwutlenek azotu (nr CAS 10102-44-0)	D _a =40 µg/m ³	8 - 10 µg/m ³	9 - 11 µg/m ³
Dwutlenek siarki (nr CAS 7446-09-5)*	-	3 - 4 µg/m ³	3 µg/m ³
Pył zawieszony PM10	D _a =40 µg/m ³	14 - 18 µg/m ³	17 - 20 µg/m ³
Pył zawieszony PM2,5	D _a =20 µg/m ³ , faza II	9 - 12 µg/m ³	9 - 12 µg/m ³
Benzen (nr CAS 71-43-2)	S _a > 5 µg/m ³	0,5 - 0,6 µg/m ³	0,5 - 0,6 µg/m ³
Ołów (nr CAS 7439-92-1)**	S _a > 0,5 µg/m ³	0,005 - 0,01 µg/m ³	0,01 µg/m ³

* Poziom dopuszczalny jako wartość średnioroczna dla SO₂ jest określony w polskim prawie jedynie pod kątem ochrony roślin, co oznacza, że norma ta nie dotyczy stref będących aglomeracjami lub miastami o których mowa w ustawie Prawo ochrony środowiska.

** Stężenie oznaczone jako suma metalu i jego związków w pyle zawieszonym PM10.

źródło: GIOŚ - Regionalny Wydział Monitoringu Środowiska we Wrocławiu

Na podstawie dostępnych danych monitoringowych można stwierdzić, że jakość powietrza na terenie gminy Syców w latach 2023 - 2024 utrzymywała się na dobrym poziomie. Średnioroczne stężenia podstawowych zanieczyszczeń, takich jak dwutlenek azotu (NO₂), pyły zawieszony PM10 i PM2,5, benzen czy ołów, nie przekraczały obowiązujących norm jakości powietrza. Odnotowane wartości mieściły się w bezpiecznym zakresie i nie wskazywały na zagrożenia dla zdrowia mieszkańców. Utrzymujące się niskie poziomy emisji

były efektem korzystnych warunków lokalnych oraz prowadzonych działań proekologicznych na terenie gminy.

Monitoring GIOŚ we Wrocławiu¹

Na podstawie wyników pomiarów prowadzonych na stacjach Państwowego Monitoringu Środowiska, Główny Inspektor Ochrony Środowiska, co roku, w terminie do 30 kwietnia, dokonuje oceny jakości powietrza w danym województwie za poprzedni rok kalendarzowy.

Gmina Syców leży w strefie dolnośląskiej, wyniki monitoringu powietrza w tej strefie przedstawia poniższa tabela.

Tabela 18. Wyniki monitoringu powietrza w strefie dolnośląskiej przedstawione w rocznych ocenach jakości powietrza

Rok	Symbol klasy wynikowej											
	SO ₂	NO ₂	CO	C ₆ H ₆	O ₃ ¹⁾	PM10	Pb	As	Cd	Ni	B(a)P	PM _{2,5} ²⁾
2023	A	A	A	A	C	C	A	C	A	A	C	A1
2024	A	A	A	A	C	C	A	C	A	A	C	A1

¹⁾ Dla ozonu - poziom celu długoterminowego, strefy uzyskały klasę D2;

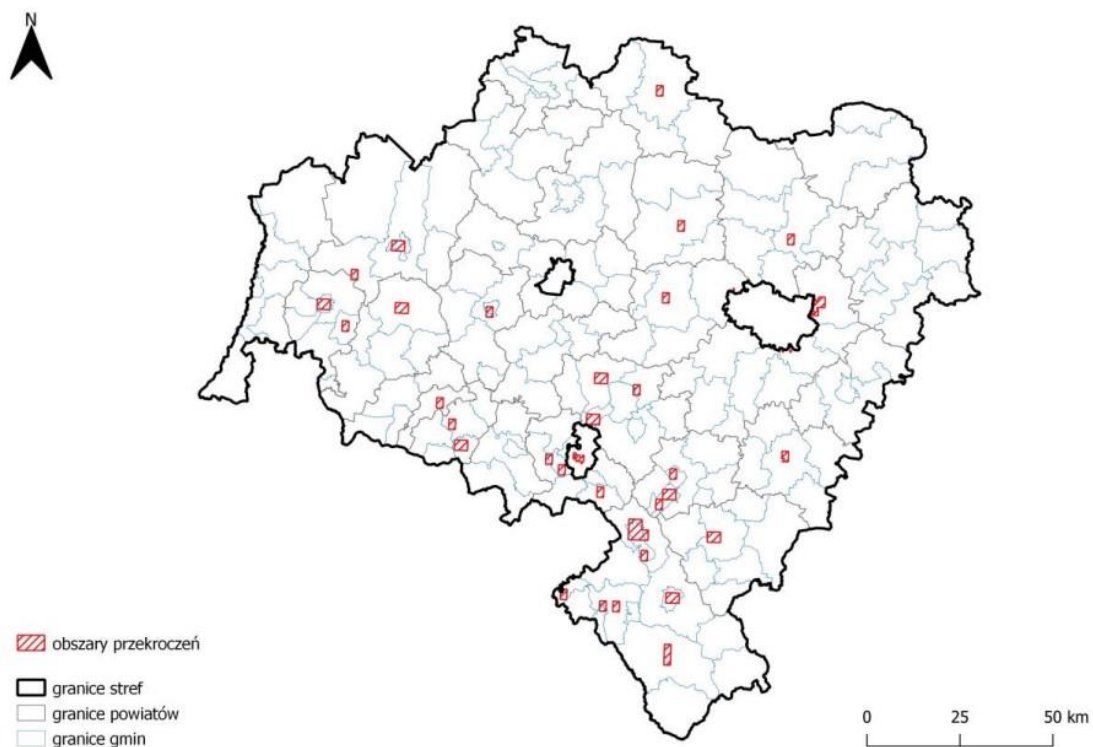
²⁾ Dla pyłu zawieszzonego PM_{2,5} - poziom dopuszczalny I faza, strefy uzyskały klasę A.

źródło: Roczna ocena, jakości powietrza w województwie dolnośląskim, raport wojewódzki za lata 2023 - 2024

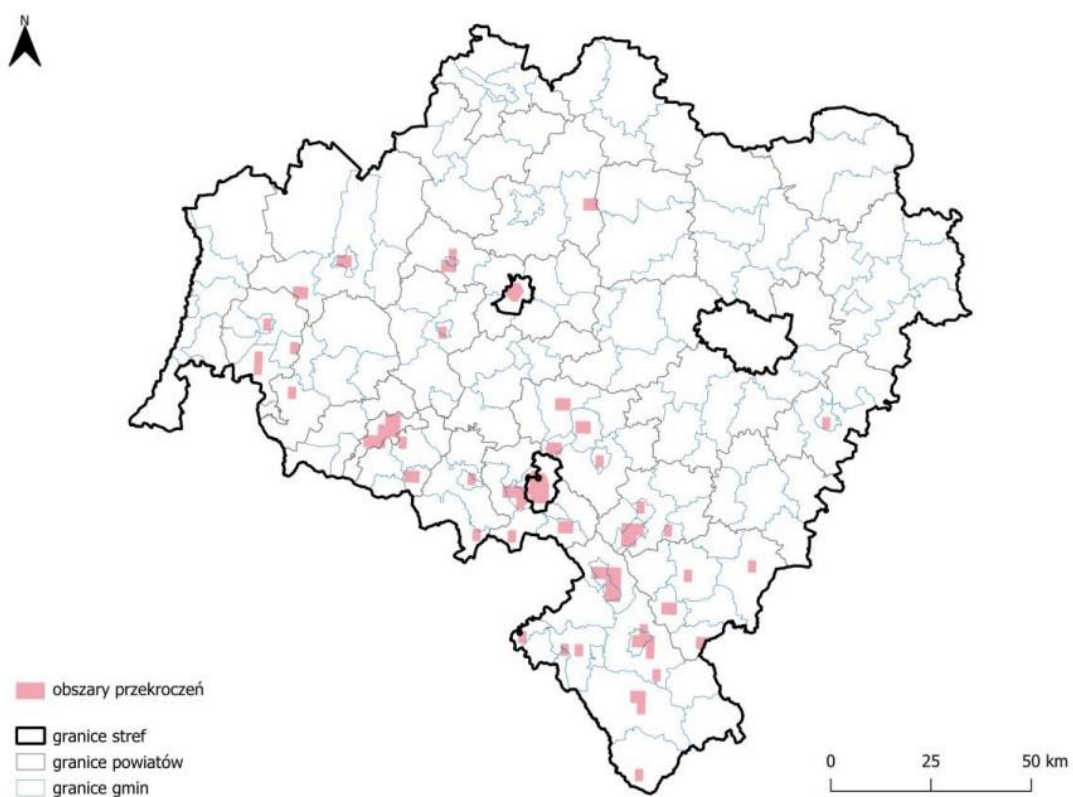
Zgodnie z zasadami oceny rocznej klasę strefy dla danego zanieczyszczenia, określa się na podstawie jego stężeń występujących w rejonach potencjalnie najbardziej zanieczyszczonych rozważaną substancją. W rezultacie, nawet obszar przekroczeń wartości normatywnych zanieczyszczenia o małym zasięgu decyduje o wyniku klasyfikacji całej strefy (nawet o dużej powierzchni). **Należy, zatem pamiętać, że zaliczenie strefy do klasy C dla danego zanieczyszczenia, nie oznacza złej sytuacji na terenie całej strefy - a jest jedynie sygnałem, że w strefie istnieją obszary wymagające podjęcia i prowadzenia działań na rzecz poprawy, jakości powietrza pod kątem rozważanego zanieczyszczenia.**

Na podstawie rocznej oceny jakości powietrza prowadzonej przez Główny Inspektorat Ochrony Środowiska (GIOŚ), Regionalny Wydział Monitoringu Środowiska we Wrocławiu, strefa dolnośląska, obejmująca Gminę Syców uzyskała w latach 2023 - 2024 klasę C dla O₃, PM10, As oraz B(a)P. Należy jednak podkreślić, że klasyfikacja dotyczy całej strefy wojewódzkiej, a nie konkretnego obszaru lub miejscowości. Przekroczenia mogły wystąpić lokalnie w rejonach o większym natężeniu emisji, np. z indywidualnych źródeł ciepła.

¹ Roczna ocena jakości powietrza w województwie dolnośląskim. Raport wojewódzki za lata 2023 - 2024



Rysunek 16. Zasięg obszarów przekroczeń poziomu docelowego benzo(a)pirenu w pyłe zawieszonym PM10 w województwie dolnośląskim w 2023 roku
źródło: Regionalny Wydział Monitoringu Środowiska we Wrocławiu



Rysunek 17. Zasięg obszarów przekroczeń poziomu docelowego benzo(a)pirenu w pyłe zawieszonym PM10 w województwie dolnośląskim w 2024 roku
źródło: Regionalny Wydział Monitoringu Środowiska we Wrocławiu

Ponadto w latach 2023 - 2024 przeprowadzono ocenę, jakości powietrza, pod kątem ochrony roślin, wykonano dla jednej strefy w województwie **dolnośląskim**: strefy dolnośląskiej. W ocenie uwzględniono 3 substancje: dwutlenek siarki (SO₂), tlenki azotu (NO_x) i ozon (O₃). Podczas oceny ozonu dokonano dodatkowej klasyfikacji stref w odniesieniu do poziomu celu długoterminowego.

Poniżej przedstawiono zestawienie wyników oceny dla wszystkich zanieczyszczeń uwzględnianych w ocenie rocznej dokonywanej pod kątem ochrony roślin.

Tabela 19. Klasy stref dla poszczególnych zanieczyszczeń, uzyskane w ocenie za 2023 - 2024 rok, dokonanej z uwzględnieniem kryteriów ustanowionych w celu ochrony roślin - klasyfikacja podstawowa (klasy: A, C)

Rok	Nazwa strefy	SO ₂	NO _x	O ₃ ¹⁾
2023	strefa dolnośląska	A	A	A
2024	strefa dolnośląska	A	A	A

¹⁾ Dla ozonu - poziom celu długoterminowego - strefa dolnośląska uzyskała klasę D2.

źródło: Roczna ocena, jakości powietrza w województwie **dolnośląskim**, raport wojewódzki za lata 2023 - 2024

8. Uwzględnienie w planach rozwoju transportu działań mających wpływ na jakość powietrza, poprzez m.in. upłynnienie ruchu pojazdów, budowę połączeń drogowych oraz wprowadzanie ograniczeń w ruchu pojazdów ciężkich na drogach

Zadanie zostało zrealizowane w latach wcześniejszych i opisane w raporcie za lata 2021 - 2022 z „Programu Ochrony Środowiska dla Gminy Syców na lata 2021 - 2024 z perspektywą na lata 2025 - 2028”.

9. Poprawa systemu komunikacji publicznej, m.in. budowa, przebudowa chodników, zatok autobusowych, postojowych, węzłów multimodalnych

10. Rozwój transportu rowerowego w tym rozbudowa spójnego systemu dróg i ścieżek rowerowych, ciągów pieszo - rowerowych wraz z infrastrukturą towarzyszącą (np. wypożyczalnie rowerów)

W analizowanym okresie realizowano zadania infrastrukturalne ukierunkowane na poprawę funkcjonowania systemu komunikacji publicznej oraz zwiększenie bezpieczeństwa i dostępności infrastruktury dla pieszych.

Generalna Dyrekcja Dróg Krajowych i Autostrad Oddział we Wrocławiu zrealizowała następujące przedsięwzięcia:

- Budowa doświetlenia przejść dla pieszych w rejonie węzła Szczodrów oraz węzła Syców Zachód - zakończenie prac w 2023 r. Wartość zadania wyniosła 367 113,75 zł i została sfinansowana ze środków KFD (Krajowy Fundusz Drogowy).
- W latach 2023 - 2024 - realizacja zadania pn. „Poprawa bezpieczeństwa ruchu drogowego w województwie dolnośląskim na drodze krajowej nr 25 w miejscowości Drołtowice”, obejmującego budowę ronda, dróg dla pieszych, zatok autobusowych, doświetlenia przejść dla pieszych, kanalizacji teletechnicznej oraz systemu odwodnienia. Wartość zadania wyniosła 11 134 258,15 zł i została sfinansowana ze środków budżetu państwa oraz Krajowego Funduszu Drogowego (KFD).

Zarząd Dróg Powiatowych w Oleśnicy w 2024 roku zrealizował:

- Poprawę bezpieczeństwa pieszych w rejonie przejść dla pieszych zlokalizowanych na drogach powiatowych - ul. Komorowskiej i Daszyńskiego w Sycowie. Kwota: 225 000,00 zł (środki własne Powiatu).
- Przebudowę i rozbudowę drogi powiatowej nr 1495D w zakresie wykonania ciągu pieszo-rowerowego na odcinku Syców - Komorów. Kwota: 3 713 616,00 zł (RFRD, środki własne Powiatu, JST Syców).

Gmina Syców realizowała zadania infrastrukturalne ukierunkowane na poprawę funkcjonowania układu komunikacyjnego oraz zwiększenie bezpieczeństwa i dostępności infrastruktury dla pieszych i rowerzystów. Zrealizowano następujące przedsięwzięcia:

- W latach 2022 - 2023 przeprowadzono przebudowę ul. Szarych Szeregów w Sycowie wraz z modernizacją sieci wodociągowo-kanalizacyjnej oraz oświetlenia. W ramach inwestycji wykonano nową jezdnię, jednostronny ciąg pieszo-rowerowy oraz kanalizację deszczową. Całkowity koszt zadania wyniósł 4 000 000,00 zł. Inwestycja została sfinansowana ze środków własnych gminy oraz przy wsparciu Rządowego Funduszu Rozwoju Dróg.
- W 2023 r. zrealizowano przebudowę ul. Matejki w Sycowie wraz z budową ciągu pieszo-rowerowego. Zakres prac obejmował wykonanie nowej jezdni, jednostronnego chodnika, jednostronnego ciągu pieszo-rowerowego, miejsc postojowych oraz zatoki autobusowej. Całkowity koszt inwestycji wyniósł 100 000,00 zł. Zadanie zostało sfinansowane ze środków własnych gminy oraz przy wsparciu Rządowego Funduszu Rozwoju Dróg.

11. Czyszczenie powierzchni jezdni w okresach bezdeszczowych oraz po okresie zimowym w ciągach ulic głównych Gminy Syców

Zadanie realizowane na bieżąco w ramach umowy na utrzymanie czystości i porządku na terenach dróg, chodników oraz parkingów komunikacyjnych na obszarze miasta i gminy Syców.

Koszty realizacji zadania:

- w 2023 r. - 270 000,00 zł;
- w 2024 r. - 350 000,00 zł.

Zadanie finansowane ze środków własnych gminy.

12. Termomodernizacja budynków mieszkalnych, użyteczności publicznej i usługowych

W analizowanym okresie realizowano zadania obejmujące prace modernizacyjne i remontowe w obiektach na terenie gminy Syców.

W latach 2022 - 2023 zrealizowano przebudowę budynku świetlicy wiejskiej w Zawadzie ze strażnicą Ochotniczej Straży Pożarnej. Zakres prac obejmował przebudowę świetlicy oraz przebudowę i rozbudowę strażnicy wraz z montażem instalacji fotowoltaicznej. Całkowity koszt realizacji inwestycji wyniósł 3 655 349,03 zł. Zadanie zostało sfinansowane ze środków własnych gminy oraz dofinansowania zewnętrznego.

W 2024 r. przeprowadzono modernizację dachu na budynku Przedszkola Publicznego nr 1 w Sycowie. Zakres prac obejmował remont pokrycia i konstrukcji dachu, docieplenie części dobudowanej, remont kominów i elementów dachowych oraz wymianę wybranych okien w strefie zadaszenia tarasu. Całkowity koszt zadania wyniósł 469 245,94 zł. Zadanie zostało sfinansowane ze środków własnych gminy oraz przy wsparciu Rządowego Programu Inwestycji Strategicznych „Polski Ład”.

13. Instalacja energooszczędnego oświetlenia w budynkach zarządzanych przez Gminę Syców

W ramach działań zrealizowano modernizację oświetlenia w Hali Sportowej MOSiR (1400 m², trybuny na 300 osób), obejmującej m.in. boiska do gier zespołowych, siłownię, salę fitness oraz zaplecze socjalno-biurowe. W obiekcie zastosowano nowoczesne, energooszczędne oświetlenie.

14. Zakup kompleksowej usługi oświetlenia drogowego o podwyższonym standardzie - zmniejszenie zużycia energii i poprawa jakości i ujednolicenia barwy oświetlenia na terenie gminy Syców

W analizowanym okresie realizowano zadanie polegające na zapewnieniu oświetlenia ulic, placów i dróg na terenie miasta i gminy Syców w ramach obowiązującej umowy.

Koszt realizacji zadania:

- w 2023 r. - 1 636 504,31 zł;
- w 2024 r. - 1 606 094,83 zł.

Wydatki obejmowały kompleksową usługę oświetleniową na terenie gminy Syców.

15. Wprowadzenie w planach zagospodarowania przestrzennego zapisów stwarzających warunki do stosowania OZE

Zadanie realizowane jest na bieżąco. Zmiany miejscowych planów zagospodarowania przestrzennego sporządzane w latach 2023 - 2024 nie obejmowały terenów przeznaczonych pod odnawialne źródła energii, w związku z czym nie wprowadzano zapisów w tym zakresie.

16. Realizacja inwestycji z wykorzystaniem odnawialnych źródeł energii na terenie gminy Syców

W 2023 roku zainstalowano panele fotowoltaiczne na obiektach użyteczności publicznej w Gminie Syców, w tym:

- oczyszczalni ścieków w miejscowości Syców (49,5 kWp);
- stacji uzdatniania wody w miejscowości Wioska (49,5 kWp);
- stacji uzdatniania wody w miejscowości Komorów (38,5 kWp).

Łączna moc zainstalowanych paneli wyniosła 137,5 kWp. Całkowity koszt inwestycji wyniósł 766 000,00 zł i został pokryty ze środków Sycowskiej Gospodarki Komunalnej Sp. z o.o.

17. Prowadzenie kampanii edukacyjnych mających na celu wskazywanie prawidłowych postaw odnośnie ochrony powietrza, a także środków ostrożności odnośnie negatywnych skutków złej jakości powietrza

W ramach działań edukacyjnych w latach 2023 - 2024 prowadzono akcje promujące wymianę źródeł ciepła, termomodernizację budynków oraz zachowania proekologiczne w zakresie ogrzewania indywidualnego i transportu. Kampanie miały na celu wskazanie prawidłowych postaw w ochronie powietrza oraz zasad ostrożności w związku z negatywnymi skutkami złej jakości powietrza. Koszt realizacji działań wyniósł 6 978,43 zł i został pokryty ze środków własnych gminy.

18. Kształtowanie postaw społecznych w kierunku wdrażania zasad efektywności energetycznej poprzez edukację ekologiczną, a także wzorce

W ramach działań edukacyjnych w latach 2023 - 2024 prowadzono akcje wspierające zachowania proekologiczne, promujące efektywność energetyczną oraz wzorce postaw przyjaznych środowisku. Koszt realizacji zadania wyniósł 9 946,58 zł i został pokryty ze środków własnych gminy oraz Wojewódzkiego Funduszu Ochrony Środowiska i Gospodarki Wodnej we Wrocławiu.

3.2. Ochrona przed hałasem

Poniższa tabela przedstawia stan realizacji 8 zadań środowiskowych w ramach obszaru interwencji ochrona przed hałasem.

Tabela 20. Kierunki interwencji i zadania w obszarze interwencji ochrona przed hałasem

Lp.	Nazwa zadania	Realizatorzy	Stan realizacji
Kierunek interwencji: Ochrona przed hałasem.			
Cel: Zmniejszenie zagrożenia mieszkańców gminy ponadnormatywnym hałasem, zwłaszcza emitowanym przez środki transportu drogowego			
1.	Kontrolowanie dopuszczalnych norm emisji hałasu z obiektów działalności gospodarczej	RWMŚ we Wrocławiu	↔
2.	Kontrola emisji hałasu do środowiska z ciągów komunikacyjnych (drogi oraz linie kolejowe)	Gmina Syców, RWMŚ we Wrocławiu, zarządcy dróg	↓
3.	Uspokojenie ruchu na terenach miejskich, poprzez wprowadzenie ograniczeń prędkości oraz inteligentnego sterowania ruchem	Gmina Syców, zarządcy dróg	↔
4.	Stosowanie rozwiązań technicznych w zakładach przemysłowych lub usługowych, minimalizujące emitowany poziom hałasu	przedsiębiorcy	↔
Kierunek interwencji: Zmniejszenie hałasu			
5.	Budowa i przebudowa dróg krajowych, wojewódzkich oraz gminnych i powiatowych	Gmina Syców, zarządcy dróg	↑
6.	Wprowadzenie do MPZP zapisów sprzyjających ograniczeniu zagrożeń hałasem (rozgraniczenie terenów o zróżnicowanej funkcji), np.: odsuwanie linii zabudowy od istniejących i potencjalnych źródeł hałasu oraz lokalizacja zabudowy mieszkaniowej na terenach o korzystnym klimacie akustycznym (bez istniejących i potencjalnych przekroczeń hałasu)	Gmina Syców	↔
7.	Stosowanie zabezpieczeń przeciwhałasowych (np. ekranów dźwiękochłonnych, przekryć akustycznych, wałów ziemnych i przekopów)	Gmina Syców, zarządcy dróg	↓
Kierunek interwencji: Edukacja ekologiczna			
8.	Prowadzenie edukacji ekologicznej dot. klimatu akustycznego: w zakresie szkodliwości hałasu oraz promowania ruchu pieszego, jazdy na rowerze i transportu publicznego	Gmina Syców, placówki oświatowe, zarządcy dróg, organizacje pozarządowe	↔

źródło: Programu Ochrony Środowiska dla gminy Syców na lata 2021 - 2024 z perspektywą na lata 2025 - 2028

1. Kontrolowanie dopuszczalnych norm emisji hałasu z obiektów działalności gospodarczej

W ramach obowiązkowych pomiarów okresowych hałasu przemysłowego, wykonywanych zgodnie z art. 147 ustawy o ochronie środowiska (ustawa POŚ), przeprowadzono pomiary w 3 zakładach oraz w 6 punktach pomiarowych zlokalizowanych na terenie gminy Syców.

2. Kontrola emisji hałasu do środowiska z ciągów komunikacyjnych (drogi oraz linie kolejowe)

W raportowanym okresie na terenie gminy Syców nie prowadzono działań związanych z kontrolą emisji hałasu do środowiska z ciągów komunikacyjnych, w tym z dróg oraz linii kolejowych.

3. Uspokojenie ruchu na terenach miejskich, poprzez wprowadzenie ograniczeń prędkości oraz inteligentnego sterowania ruchem

Zadanie zostało zrealizowane w latach wcześniejszych i opisane w raporcie za lata 2021 - 2022 z „Programu Ochrony Środowiska dla Gminy Syców na lata 2021 - 2024 z perspektywą na lata 2025 - 2028”.

4. Stosowanie rozwiązań technicznych w zakładach przemysłowych lub usługowych, minimalizujące emitowany poziom hałasu

Zadanie realizowane jest na bieżąco przez przedsiębiorców, w zależności od potrzeb i możliwości, poprzez wdrażanie rozwiązań technicznych ograniczających emisję hałasu do środowiska.

5. Budowa i przebudowa dróg krajowych, wojewódzkich oraz gminnych i powiatowych

W analizowanym okresie realizowano przedsięwzięcia obejmujące rozbudowę, przebudowę oraz remonty infrastruktury drogowej na terenie gminy Syców. Zakres prac obejmował m.in. modernizację skrzyżowań, budowę ciągów pieszo-rowerowych, chodników oraz kanalizacji deszczowej, a także opracowanie dokumentacji projektowej. Zadania realizowane były przy współudziale jednostek samorządu terytorialnego oraz ze środków Budżetu Województwa Dolnośląskiego i Budżetu Państwa.

Dolnośląska Służba Dróg i Kolei we Wrocławiu

2018 - 2025

- Rozbudowa skrzyżowania drogi wojewódzkiej nr 448 z drogą powiatową nr 1500D, z uwzględnieniem ul. Malczewskiego oraz ul. Nowy Dwór w m. Syców (2018 - 2019 PFU; 2019 - 2023 dokumentacja projektowa; 2024 - 2025 roboty budowlane oraz wykup gruntów). Zadanie współfinansowane przez Gminę w ramach pomocy finansowej. Suma kosztów poniesionych do dnia 31.12.2025 r. wyniosła 9 521 649,00 zł (Budżet Województwa Dolnośląskiego, Program Finansowy).

2018 - 2023

- Przebudowa drogi wojewódzkiej nr 449 w zakresie budowy ciągu pieszo-rowerowego w m. Syców wraz z budową kanalizacji deszczowej przy ul. Kaliskiej. Zadanie realizowane w 50,0 % przez Dolnośląską Służbę Dróg i Kolei oraz w 50,0 % przez

Raport z realizacji „Programu Ochrony Środowiska dla gminy Syców na lata 2021 - 2024 z perspektywą na lata 2025 - 2028” za lata 2023 - 2024

Gminę. Suma kosztów poniesionych do dnia 31.12.2025 r. wyniosła 2 313 014,00 zł (Budżet Województwa Dolnośląskiego, pomoc rzeczowa).

2021 - 2025

- Przebudowa drogi wojewódzkiej nr 449 w zakresie budowy ciągu pieszo-rowerowego w m. Syców wraz z budową kanalizacji deszczowej przy ul. Kaliskiej - etap II (odcinek do dyskontu) - dokumentacja techniczna. Zadanie realizowane w 100,0 % przez Gminę. Suma kosztów poniesionych do dnia 31.12.2025 r. wyniosła 75 030,00 zł (pomoc rzeczowa).

2022 - 2026

- Przebudowa drogi wojewódzkiej nr 448 na terenie gminy Syców w zakresie budowy chodnika wraz z częściową kanalizacją deszczową w m. Drołtowice - etap I - dokumentacja techniczna. Zadanie realizowane w 100% przez Gminę. Kwota planowana od dnia 01.01.2026 r. wynosi 75 030,00 zł (pomoc rzeczowa).

2024 r.

- Remont drogi wojewódzkiej nr 396 na odcinku od granicy województwa do m. Biskupice (km 15+160-16+000). Kwota poniesiona do dnia 31.12.2025 r. wyniosła 1 745 383,00 zł (Budżet Województwa Dolnośląskiego).

2024 - 2025

- Przebudowa drogi wojewódzkiej nr 448 w zakresie budowy chodnika w m. Wojciechowo-Zawada wraz z budową kanalizacji deszczowej - etap II, część II. Zadanie finansowane z Budżetu Państwa, środków jednostki samorządu terytorialnego oraz Budżetu Województwa Dolnośląskiego (Program Finansowy). Kwota poniesiona do dnia 31.12.2025 r. wyniosła 673 651,00 zł.

Zarząd Dróg Powiatowych w Oleśnicy

2023

- Przebudowa drogi powiatowej nr 1498D w miejscowości Szczodród - etap II. Koszt realizacji wyniósł 470 479,18 zł (środki własne Gminy Syców, środki własne Powiatu).
- Wymiana nawierzchni na drodze powiatowej nr 1497D na odcinku Biskupice - Działosza oraz drodze powiatowej nr 1496D na odcinku Biskupice - Drołtowice. Koszt realizacji wyniósł 5 130 088,83 zł (Rządowy Program Inwestycji Strategicznych „Polski Ład”, środki własne Powiatu).

2024

- Droga powiatowa nr 1498D obręb Szczodród oraz Zawada gm. Syców - szczegóły kosztowe nieustalone.
- Przebudowa mostu w ciągu drogi powiatowej nr 1494D nad Działoskim Potokiem. Koszt realizacji wyniósł 737 139,00 zł (Subwencja Krajowa, środki własne Powiatu).

Gmina Syców

2022 - 2023

- Przebudowa ul. Szarych Szeregów w Sycowie wraz z modernizacją sieci wodno-kanalizacyjnej i oświetlenia (droga gminna). Koszt realizacji zadania wyniósł 5 100 000,00 zł (środki własne gminy, dofinansowanie z Rządowego Funduszu Rozwoju Dróg).

2023

- Przebudowa ul. Matejki w Sycowie z budową ciągu pieszo-rowerowego (droga gminna). Koszt realizacji zadania wyniósł 4 000 000,00 zł (środki własne gminy, dofinansowanie z Rządowego Funduszu Rozwoju Dróg).
- Budowa drogi gminnej ul. Jarzębinowa w m. Wioska (droga gminna - budowa nawierzchni bitumicznej). Koszt realizacji zadania wyniósł 1 743 531,94 zł (środki własne gminy, dofinansowanie z Rządowego Programu Inwestycji Strategicznych „Polski Ład”).
- Budowa drogi gminnej ul. Leszczynowa w m. Komorów (droga gminna - grunty rolne - budowa nawierzchni bitumicznej). Koszt realizacji zadania wyniósł 674 622,39 zł (środki własne gminy, dofinansowanie z budżetu Województwa Dolnośląskiego).
- Budowa drogi gminnej w m. Ślizów (droga gminna - grunty rolne - budowa nawierzchni bitumicznej). Koszt realizacji zadania wyniósł 597 997,71 zł (środki własne gminy, dofinansowanie z budżetu Województwa Dolnośląskiego).

2023 - 2026

- Przebudowa zabytkowego centrum miasta Syców - przebudowa chodników i nawierzchni w centrum miasta. Koszt realizacji zadania wyniósł 22 077 933,17 zł (środki własne gminy, dofinansowanie z Rządowego Programu Inwestycji Strategicznych „Polski Ład”).

2024

- Przebudowa drogi gminnej w m. Wioska ul. Azaliowa (droga gminna - budowa nawierzchni bitumicznej). Koszt realizacji zadania wyniósł 433 505,78 zł (środki własne gminy).
- Budowa kanalizacji sanitarnej i kanalizacji deszczowej osiedla w rejonie ul. Kaliskiej i ul. 15-lecia w Sycowie - Etap I (drogi gminne - budowa nawierzchni bitumicznej wraz z budową kanalizacji sanitarnej i kanalizacji deszczowej). Koszt realizacji zadania wyniósł 9 286 168,09 zł (środki własne gminy, dofinansowanie z Rządowego Programu Inwestycji Strategicznych „Polski Ład”).
- Droga dojazdowa do gruntów rolnych w m. Ślizów - Etap II (droga gminna - grunty rolne - budowa nawierzchni bitumicznej). Koszt realizacji zadania wyniósł 397 523,70 zł (środki własne gminy, dofinansowanie z budżetu Województwa Dolnośląskiego).

6. Wprowadzenie do MPZP zapisów sprzyjających ograniczeniu zagrożeń hałasem (rozgraniczenie terenów o źródnicowanej funkcji), np.: odsuwanie linii zabudowy od istniejących i potencjalnych źródeł hałasu oraz lokalizacja zabudowy mieszkaniowej na terenach o korzystnym klimacie akustycznym (bez istniejących i potencjalnych przekroczeń hałasu)

Zadanie realizowane jest na bieżąco. W zmianach miejscowych planów zagospodarowania przestrzennego sporządzanych w latach 2023 - 2024 wprowadzono zapisy dotyczące ochrony akustycznej terenów mieszkaniowych, zgodnie z obowiązującymi przepisami odrębnymi.

7. Stosowanie zabezpieczeń przeciwhałasowych (np. ekranów dźwiękochłonnych, przekryć akustycznych, wałów ziemnych i przekopów)

W raportowanym okresie na terenie gminy Syców nie prowadzono działań związanych ze stosowaniem zabezpieczeń przeciwhałasowych, takich jak ekrany dźwiękochłonne, przekrycia akustyczne, wały ziemne czy przekopy.

8. Prowadzenie edukacji ekologicznej dot. klimatu akustycznego: w zakresie szkodliwości hałasu oraz promowania ruchu pieszego, jazdy na rowerze i transportu publicznego

Zadanie realizowane jest na bieżąco przez jednostki oświatowe poprzez warsztaty, zajęcia dydaktyczne, konkursy oraz akcje informacyjne. Działania obejmują zagadnienia związane ze szkodliwością hałasu oraz promowaniem alternatywnych form transportu, takich jak ruch pieszego, jazda na rowerze i korzystanie z transportu publicznego, kształtując proekologiczne postawy wśród dzieci i młodzieży.

3.3. Ochrona przed promieniowaniem elektromagnetycznym

Poniższa tabela przedstawia stan realizacji 5 zadań środowiskowych w ramach obszaru interwencji ochrona przed promieniowaniem elektromagnetycznym.

Tabela 21. Kierunki interwencji i zadania w obszarze interwencji ochrona przed promieniowaniem elektromagnetycznym

Lp.	Nazwa zadania	Realizatorzy	Stan realizacji
Kierunek interwencji: Ograniczenie niekorzystnego oddziaływania pól elektromagnetycznych			
Cel: Stała kontrola potencjalnych źródeł pól elektromagnetycznych			
1.	Prowadzenie cyklicznych badań kontrolnych poziomów pól elektromagnetycznych na terenie gminy Syców	RWMŚ we Wrocławiu	↔
2.	Wprowadzenie do planów zagospodarowania przestrzennego zapisów dotyczących ochrony przed polami elektromagnetycznymi	Gmina Syców	↔
3.	Prowadzenie przez organy ochrony środowiska ewidencji źródeł wytwarzających pola elektromagnetyczne (zgłoszenia instalacji)	Gmina Syców, RWMŚ we Wrocławiu	↔
4.	Właściwa lokalizacja, modernizacja i poprawne użytkowanie urządzeń oraz instalacji emitujących PEM	przedsiębiorstwa	↔
Kierunek interwencji: Edukacja ekologiczna			
5.	Edukacja społeczeństwa z zakresu oddziaływania i szkodliwości PEM	Gmina Syców, organizacje pozarządowe, placówki oświatowe	↔

źródło: Programu Ochrony Środowiska dla gminy Syców na lata 2021 - 2024 z perspektywą na lata 2025 - 2028

1. Prowadzenie cyklicznych badań kontrolnych poziomów pól elektromagnetycznych na terenie gminy Syców

W latach 2023 - 2024 przeprowadzono badania natężeń pól elektromagnetycznych w ramach Państwowego Monitoringu Środowiska (PMŚ) w 1 punkcie pomiarowym w Sycowie przy ul. Kaliskiej 3. Na podstawie wykonanych pomiarów nie stwierdzono przekroczeń dopuszczalnych poziomów pól elektromagnetycznych.



Rysunek 18. Punkt pomiarowy PEM ul. Kaliska 3
źródło: si2pem.gov.pl

2. Wprowadzenie do planów zagospodarowania przestrzennego zapisów dotyczących ochrony przed polami elektromagnetycznymi

Zadanie realizowane jest na bieżąco. W zmianach miejscowych planów zagospodarowania przestrzennego sporządzanych w latach 2023 - 2024 nie było potrzeby wprowadzenia zapisów dotyczących ochrony przed polami elektromagnetycznymi.

3. Prowadzenie przez organy ochrony środowiska ewidencji źródeł wytwarzających pola elektromagnetyczne (zgłoszenia instalacji)

Wydział Środowiska i Nieruchomości Starostwa Powiatowego w Oleśnicy prowadzi na bieżąco ewidencję oraz aktualizację zgłoszeń instalacji wytwarzających pola elektromagnetyczne na terenie gminy Syców. Lokalizacja źródeł została przedstawiona powyżej na rysunku 18.

4. Właściwa lokalizacja, modernizacja i poprawne użytkowanie urządzeń oraz instalacji emitujących PEM

Zadanie realizowane jest na bieżąco, co potwierdza monitoring promieniowania elektromagnetycznego wskazujący na poziomy PEM znacznie niższe od dopuszczalnych norm.

5. Edukacja społeczeństwa z zakresu oddziaływania i szkodliwości PEM

Zadanie realizowane jest na bieżąco przez jednostki oświatowe poprzez warsztaty, zajęcia dydaktyczne, konkursy oraz akcje informacyjne. Działania obejmują zagadnienia związane z oddziaływaniem pól elektromagnetycznych, w tym pochodzących z urządzeń codziennego użytku, takich jak telefony komórkowe, routery Wi-Fi czy sprzęt elektroniczny, kształtując świadomość i prawidłowe nawyki korzystania z nich wśród dzieci i młodzieży.

3.4. Gospodarowanie wodami

Poniższa tabela przedstawia stan realizacji 16 zadań środowiskowych w ramach obszaru interwencji gospodarowanie wodami.

Tabela 22. Kierunki interwencji i zadania w obszarze interwencji gospodarowanie wodami

Lp.	Nazwa zadania	Realizatorzy	Stan realizacji
Kierunek interwencji: Zwiększenie bezpieczeństwa powodziowego, minimalizacja ryzyka powodziowego			
Cel: System zrównoważonego gospodarowania wodami powierzchniowymi i podziemnymi, umożliwiający zaspokojenie uzasadnionych potrzeb wodnych regionu przy osiągnięciu i utrzymaniu co najmniej dobrego stanu wód			
1.	Budowa, rozbudowa i modernizacja budowli przeciwpowodziowych	Gmina Syców, RZGW we finansowych Wrocławiu, zarządy zlewni	↓
2.	Koszenie i konserwacja rowów melioracyjnych	właściciele nieruchomości	↔
3.	Regulacja potoków i rzek, bieżąca konserwacja urządzeń melioracyjnych i cieków wodnych oraz konserwacja urządzeń i budowli wodnych służących do gromadzenia i odprowadzania wód	RZGW we Wrocławiu, zarządy zlewni	↑
4.	Uwzględnianie w dokumentach planistycznych map zagrożenia powodziowego, obszarów szczególnego zagrożenia powodzią oraz terenów zagrożonych podtopieniami	Gmina Syców	↔
Kierunek interwencji: . Optymalizacja zużycia wody			
5.	Wprowadzanie rozwiązań technicznych i technologicznych pozwalających na ograniczenie zużycia wody	Gmina Syców, przedsiębiorstwa	↑
6.	Ograniczenie zużycia wody w obrębie terenów miejskich (ponowne wykorzystanie „wody szarej” i „deszczówki” do celów gospodarczych) oraz w przemyśle (np. recyrkulacja wody, zamykanie obiegu wody)	Gmina Syców, przedsiębiorstwa	↑

Raport z realizacji „Programu Ochrony Środowiska dla gminy Syców na lata 2021 - 2024 z perspektywą na lata 2025 - 2028” za lata 2023 - 2024

Lp.	Nazwa zadania	Realizatorzy	Stan realizacji
7.	Identyfikacja alternatywnych miejsc poboru wody do spożycia	Gmina Syców, SGK	↔
8.	Ograniczenie zużycia wody w rolnictwie	Gmina Syców, rolnicy	↑
9.	Przyjęcie i realizacja Planów przeciwdziałania skutkom suszy w regionach wodnych	Gmina Syców, RZGW we Wrocławiu	↓
Kierunek interwencji: Poprawa stanu jakościowego i ilościowego wód powierzchniowych i podziemnych			
10.	Ograniczenie wpływu rolnictwa na wody poprzez wdrożenie stosowania kodeksu dobrych praktyk rolniczych, wspieranie i edukację w zakresie rozwoju rolnictwa ekologicznego (ograniczenie odpływu azotu ze źródeł rolniczych)	Gmina Syców, Dolnośląski Ośrodek Doradztwa Rolniczego, ARiMR	↑
11.	Prowadzenie monitoringu wód powierzchniowych i podziemnych w ramach Państwowego Monitoringu Środowiska oraz udostępnianie wyników tego monitoringu	RWMS we Wrocławiu	↑
12.	Prowadzenie kontroli przestrzegania przez podmioty warunków wprowadzania ścieków do wód lub do ziemi	Gmina Syców, WIOŚ we Wrocławiu	↑
13.	Prowadzenie ewidencji i kontrola zbiorników bezodpływowych oraz przydomowych oczyszczalni ścieków	Gmina Syców	↑
14.	Modernizacja kanalizacji deszczowej - usunięcie problemów z odprowadzeniem wód deszczowych	Gmina Syców, SGK	↑
Kierunek interwencji: Edukacja ekologiczna			
15.	Działania edukacyjne, promocyjne, propagujące i upowszechniające wiedzę o konieczności, celach, zasadach i sposobach ochrony wód	Gmina Syców, organizacje pozarządowe, placówki oświatowe	↔
16.	Działania edukacyjne, promocyjne, propagujące i upowszechniające wiedzę o konieczności, celach, zasadach i sposobach ochrony przed powodzią i suszą	Gmina Syców, organizacje pozarządowe, placówki oświatowe	↔

źródło: Programu Ochrony Środowiska dla gminy Syców na lata 2021 - 2024 z perspektywą na lata 2025 - 2028

1. Budowa, rozbudowa i modernizacja budowli przeciwpowodziowych

W latach 2023 - 2024 nie realizowano zadań związanych z budową, rozbudową ani modernizacją budowli przeciwpowodziowych przez Państwowe Gospodarstwo Wodne - Wody Polskie.

2. Koszenie i konserwacja rowów melioracyjnych

Zadanie realizowane jest na bieżąco przez właścicieli nieruchomości, w zależności od potrzeb i możliwości.

3. Regulacja potoków i rzek, bieżąca konserwacja urządzeń melioracyjnych i cieków wodnych oraz konserwacja urządzeń i budowli wodnych służących do gromadzenia i odprowadzania wód

W analizowanym okresie realizowano prace związane z utrzymaniem cieków wodnych oraz urządzeń wodnych na terenie gminy Syców.

Zarząd Zlewni we Wrocławiu

2022 - 2023

Dozór i eksploatacja urządzeń wodnych na terenie Nadzoru Wodnego oraz zbiornika Stradomia - zlewnia rzeki Widawy. W ramach zadania wykonano m.in. wykaszanie i wygrabianie porostów w obrębie budowli, oczyszczenie i konserwację mechanizmów zamknięć, oczyszczenie budowli piętrzących oraz kontrolę stanu uszczelnień. Koszt zadania wyniósł: 18 500,00 zł (01.12.2022 - 31.03.2023), 13 875,00 zł (II kw. 2023), 13 875,00 zł (III kw. 2023) - środki własne zarządu.

2023

Wycinka drzew na rzece Widawa (m. Stradomia Wierzchnia, gm. Syców) - usunięcie 1 szt. drzewa gatunku olsza czarna z prawej skarpy rzeki. Koszt zadania wyniósł 4 999,00 zł - środki własne zarządu.

2023 - 2024

Usuwanie zatorów (tamy bobrowe, zatory i inne) z koryt cieków i kanałów na terenie działania Nadzoru Wodnego - rzeka Potok Wojciechówka (m. Zawada, gm. Syców). Koszty realizacji: 13 875,00 zł (IV kw. 2023), 13 875,00 zł (I kw. 2024), 13 875,00 zł (II kw. 2024), 11 562,50 zł (III kw. 2024), 11 100,00 zł (IV kw. 2024) - środki własne zarządu.

Zarząd Zlewni w Lesznie

2023 - 2024

Koszenie dna i skarp cieków w ramach Planu utrzymania wód - utrzymanie rzek: Dopływ spod św. Marka, Potok Błociec, Polska Woda oraz Dopływ w Wiosce. Koszt realizacji zadania wyniósł 89 000,00 zł - środki z dotacji.

4. Uwzględnianie w dokumentach planistycznych map zagrożenia powodziowego, obszarów szczególnego zagrożenia powodzią oraz terenów zagrożonych podtopieniami

Tereny zagrożone powodzią i podtopieniami są na bieżąco uwzględniane w dokumentach planistycznych, zgodnie z aktualnymi danymi oraz w przypadku występowania takich zagrożeń.

5. Wprowadzanie rozwiązań technicznych i technologicznych pozwalających na ograniczenie zużycia wody

Zadanie realizowane jest na bieżąco. W ramach działań zainstalowano inteligentne liczniki, które monitorują zużycie wody w czasie rzeczywistym i wykrywają anomalie, oraz przeprowadzono modernizację sieci wodociągowych, co pozwala ograniczyć straty wynikające z nieszczelności.

6. Ograniczenie zużycia wody w obrębie terenów miejskich (ponowne wykorzystanie „wody szarej” i „deszczówki” do celów gospodarczych) oraz w przemyśle (np. recykulacja wody, zamykanie obiegu wody)

Zadanie jest realizowane na bieżąco w ramach programów dofinansowań oraz działań lokalnych. W 2023 roku w ramach programu „Moja Woda” przyznano 2 dofinansowania dla mieszkańców gminy Syców, a w 2024 roku 9 dofinansowań.

Ponadto z budżetu gminy w 2023 roku podpisano 21 umów na dofinansowanie budowy urządzeń służących zatrzymywaniu i wykorzystywaniu wód opadowych i roztopowych, przy czym całkowita kwota przyznanych dotacji wyniosła 39 815,48 zł. W 2024 roku kontynuowano realizację programu, przeznaczając środki na podobne cele w zakresie oszczędności i recykulacji wody.

7. Identyfikacja alternatywnych miejsc poboru wody do spożycia

W latach 2023 - 2024 zadanie nie było realizowane, gdyż nie wystąpiła potrzeba wskazywania dodatkowych źródeł wody dla celów konsumpcyjnych.

8. Ograniczenie zużycia wody w rolnictwie

Zadanie jest realizowane na bieżąco przez rolników w zależności od dostępnych możliwości technicznych i finansowych. Działania obejmują m.in. stosowanie efektywnych systemów nawadniania, retencjonowanie wód opadowych w gospodarstwach oraz racjonalne gospodarowanie zasobami wodnymi.

9. Przyjęcie i realizacja Planów przeciwdziałania skutkom suszy w regionach wodnych

W latach 2023 - 2024 nie realizowano zadań związanych z przyjęciem ani wdrażaniem Planów przeciwdziałania skutkom suszy w regionach wodnych.

10. Ograniczenie wpływu rolnictwa na wody poprzez wdrożenie stosowania kodeksu dobrych praktyk rolniczych, wspieranie i edukację w zakresie rozwoju rolnictwa ekologicznego (ograniczenie odpływu azotu ze źródeł rolniczych)

W analizowanym okresie realizowano działania szkoleniowe i doradcze skierowane do rolników przez Dolnośląski Ośrodek Doradztwa Rolniczego we Wrocławiu.

2023

- Mała retencja w gospodarstwach rolnych - szkolenia online;
- Dobre praktyki rolnicze minimalizujące straty składników nawozowych - szkolenia online oraz porady;
- Program azotanowy - zasady realizacji i obowiązki dla rolników (aktualizacja programu azotanowego) - szkolenia;
- Obowiązki rolnika w świetle ustawy Prawo wodne - szkolenia;
- Zasady ochrony wód przed zanieczyszczeniami ze źródeł rolniczych związkami azotu pochodzenia rolniczego (dyrektywa azotanowa i wodna) - porady;
- Ochrona wód przed zanieczyszczeniem azotanami pochodzącymi ze źródeł rolniczych zgodnie z Prawem wodnym oraz Dyrektywą Azotanową - porady.

2024

- Ochrona wód przed zanieczyszczeniem azotanami pochodzącymi ze źródeł rolniczych zgodnie z Ramową Dyrektywą Wodną oraz Dyrektywą Azotanową - szkolenia oraz porady;
- Mała retencja w gospodarstwach rolnych - szkolenia stacjonarne i online;
- Dobre praktyki rolnicze w zakresie ochrony wód przed zanieczyszczeniami azotanami (program azotanowy, ustawa Prawo wodne) - porady;
- Racjonalne nawożenie oraz ochrona gleb użytkowanych rolniczo - porady.

11. Prowadzenie monitoringu wód powierzchniowych i podziemnych w ramach Państwowego Monitoringu Środowiska oraz udostępnianie wyników tego monitoringu

Monitoring wód powierzchniowych

Obowiązek badania i oceny jakości wód powierzchniowych w ramach Państwowego Monitoringu Środowiska wynika z art. 349 ustawy z dnia 20 lipca 2017 r. - Prawo wodne (Dz.U. 2025 poz. 960) przy czym zgodnie z ust. 3 tego artykułu badania jakości wód powierzchniowych w zakresie elementów fizykochemicznych, chemicznych i biologicznych oraz obserwacje elementów hydromorfologicznych na potrzeby oceny stanu ekologicznego należą do kompetencji organów Inspekcji Ochrony Środowiska.

Celem wykonywania badań jest stworzenie podstaw do podejmowania działań na rzecz poprawy stanu wód oraz ich ochrony przed zanieczyszczeniem, w tym ochrony przed eutrofizacją powodowaną wpływem sektora bytowo-komunalnego i rolnictwa oraz ochrony przed zanieczyszczeniami przemysłowymi, w tym zasoleniem i substancjami szczególnie szkodliwymi dla środowiska wodnego.

Stan ekologiczny/potencjał ekologiczny jest określeniem jakości struktury i funkcjonowania ekosystemu wód powierzchniowych, sklasyfikowanej na podstawie wyników badań elementów biologicznych oraz wspierających je wskaźników fizykochemicznych i hydromorfologicznych. Ogólna ocena stanu JCWP jest wypadkową klasyfikacji stanu/potencjału ekologicznego oraz stanu chemicznego. Część wód może być oceniana jako w stanie dobrym tylko i wyłącznie w przypadku, kiedy jej stan/potencjał ekologiczny jest co najmniej dobry i stan chemiczny jest dobry. W przypadku stanu/potencjału poniżej stanu dobrego lub stanu chemicznego poniżej dobrego, część wód jest oceniona jako w stanie złym, niezależnie od oceny drugiego komponentu lub od dostępności oceny dla drugiego komponentu.

Na obszarze gminy Syców w latach 2019 - 2024 znajdowały się (w całości lub częściowo) jednolite części wód powierzchniowych przedstawione w tabeli 23. Klasyfikacja stanu/potencjału ekologicznego, stanu chemicznego oraz ocena stanu jcwp przedstawiona została w tabeli 24.

Tabela 23. Wykaz jednolitych części wód powierzchniowych (jcwp) na obszarze gminy Syców (opracowano w RWMŚ Wrocław DMŚ GIOŚ na podstawie geobazy aPGW 2022 - 2027)

Lp.	Kod jcwp	Nazwa jcwp	Kod ppk	Nazwa ppk
1.	PLRW60001014259	Polska Woda od źródeł do Młyńskiego Rowu	PL02S1401_1327	Polska Woda - m. Potasznia
2.	PLRW600010136139	Widawa do Czarnej Widawy	PL02S1401_3947	Widawa - powyżej ujścia Czarnej Widawy
3.	PLRW60000913667	Oleśnica od źródła do Boguszyckiego Potoku	PL02S1401_3946	Oleśnica - powyżej m. Oleśnica

źródło: Główny Inspektorat Ochrony Środowiska we Wrocławiu

Tabela 24. Ocena stanu jcwp na terenie gminy Syców w latach 2019 - 2024

Lp.	Nazwa jcwp	Klasa elementów biologicznych	Obserwacje hydromorfologiczne	Klasa elementów fizykochemicznych	Stan / potencjał ekologiczny	Stan / potencjał ekologiczny	Stan chemiczny	Ocena stanu jcwp
1.	Polska Woda od źródeł do Młyńskiego Rowu	5	>3	>2	2	zły	Poniżej dobrego	zły
2.	Widawa do Czarnej Widawy	5	1	>2	-	słaby	-	zły
3.	Oleśnica od źródła do Boguszyckiego Potoku	4	2	2	2	słaby	Poniżej dobrego	zły

Legenda:

- 1 - bardzo dobry;
- 2 - dobry;
- 3 - umiarkowany;
- 4 - słaby;
- 5 - zły.

źródło: Główny Inspektorat Ochrony Środowiska we Wrocławiu

Na podstawie rozporządzenia „klasyfikacyjnego” stan wszystkich badanych jcwp na obszarze gminy Syców określono jako zły.

Na obszarze gminy Syców nie odnotowano jcwp o bardzo dobrym lub dobrym stanie/potencjale ekologicznym oraz dobrym stanie chemicznym.

We wszystkich trzech leżących na obszarze Gminy Syców jcwp odnotowano zły lub słaby stan/potencjał ekologiczny. Wskaźniki charakteryzujące stan/potencjał ekologiczny, których wartości przekraczają klasę drugą (przekraczają stan dobry) oraz wskaźniki charakteryzujące stan chemiczny, których wartości przekraczają stan dobry, zestawiono w tabeli poniżej.

Tabela 25. Zestawienie wskaźników na podstawie oceny stanu wód jcwp na terenie gminy Syców za lata 2019 - 2024

Lp.	Nazwa jcwp	Stan / potencjał ekologiczny	Wskaźniki charakteryzujące stan/potencjał ekologiczny, których wartości przekraczają klasę II (stan dobry)	Stan chemiczny	Wskaźniki charakteryzujące stan chemiczny, których wartości przekraczają stan dobry	Rok najnowszych badań
1.	Polska Woda od źródeł do Młyńskiego Rowu	zły	fitobentos. makrofity, makrobezkręgowce bentosowe, ichtiofauna, tlen rozpuszczony, ogólny węgiel organiczny, azot amonowy, azot ogólny	poniżej dobrego	difenyloetery bromowane (w biocie), rtęć i jej związki (w biocie), benzo(a)piren (w wodzie)	2024
2.	Widawa do Czarnej Widawy	słaby	makrobezkręgowce bentosowe, azot azotanowy, azot ogólny	nie oceniono	-	2022
3.	Oleśnica od źródła do Boguszyckiego Potoku	słaby	makrofity, makrobezkręgowce bentosowe, ichtiofauna	poniżej dobrego	difenyloetery bromowane (w biocie), rtęć i jej związki (w biocie), benzo(a)piren (w wodzie), benzo(g,h,i)perylene	2024

źródło: Główny Inspektorat Ochrony Środowiska we Wrocławiu

Monitoring wód podziemnych

Ustawa z dnia 20 lipca 2017 r. Prawo wodne (Dz.U. 2025 poz. 960) zobowiązuje Państwową Służbę Hydrogeologiczną do wykonywania badań i oceny stanu wód podziemnych w zakresie elementów fizykochemicznych i ilościowych. Badania i klasyfikację wód podziemnych w punktach sieci krajowej w ramach Państwowego Monitoringu Środowiska wykonuje Państwowy Instytut Geologiczny - Państwowy Instytut Badawczy w Warszawie przy koordynacji i na zlecenie GIOŚ.

Na terenie gminy Syców nie prowadzono badań wód podziemnych w latach 2023 - 2024 w ramach monitoringu krajowego i regionalnego.

12. Prowadzenie kontroli przestrzegania przez podmioty warunków wprowadzania ścieków do wód lub do ziemi

W latach 2023 - 2024 Wojewódzki Inspektorat Ochrony Środowiska we Wrocławiu przeprowadził 1 kontrolę w zakresie przestrzegania przez podmioty warunków wprowadzania ścieków do środowiska.

13. Prowadzenie ewidencji i kontrola zbiorników bezodpływowych oraz przydomowych oczyszczalni ścieków

Zadanie realizowane jest na bieżąco poprzez ewidencjonowanie zbiorników bezodpływowych oraz przydomowych oczyszczalni ścieków, a także kontrolę prawidłowego postępowania z nieczystościami i osadami. W 2023 roku przeprowadzono 557 kontroli, natomiast w 2024 roku 713 kontroli.

Tabela 26. Liczba zbiorników bezodpływowych i przydomowych oczyszczalni ścieków

Wskaźnik	J.m.	2022	2023	2024
zbiorniki bezodpływowe	szt.	1 475	1 158	943
oczyszczalnie przydomowe	szt.	399	543	732

źródło: GUS

14. Modernizacja kanalizacji deszczowej - usunięcie problemów z odprowadzeniem wód deszczowych

W ramach działalności statutowej w 2024 roku zrealizowano budowę kanalizacji sanitarnej i kanalizacji deszczowej osiedla w rejonie ul. Kaliskiej i ul. 15-lecia w Sycowie - Etap I, obejmującą wykonanie kanalizacji deszczowej o długości 1 650 m. Zadanie zostało sfinansowane ze środków własnych gminy oraz przy wsparciu Rządowego Programu Inwestycji Strategicznych „Polski Ład”.

15. Działania edukacyjne, promocyjne, propagujące i upowszechniające wiedzę o konieczności, celach, zasadach i sposobach ochrony wód

16. Działania edukacyjne, promocyjne, propagujące i upowszechniające wiedzę o konieczności, celach, zasadach i sposobach ochrony przed powodzią i suszą

Działania edukacyjne, promocyjne i informacyjne dotyczące konieczności, celów, zasad i sposobów ochrony wód oraz przeciwdziałania powodzi i suszy były realizowane w latach 2023 - 2024 w szkołach na terenie gminy Syców w ramach konkursów, zajęć lekcyjnych i warsztatów. Uczniowie mogli uczestniczyć w lekcjach tematycznych, projektach edukacyjnych oraz konkursach promujących wiedzę o ochronie wód i zagrożeniach hydrologicznych. Informacje i materiały edukacyjne były również udostępniane na stronie internetowej szkoły.

3.5. Gospodarka wodno-ściekowa

Poniższa tabela przedstawia stan realizacji 6 zadań środowiskowych w ramach obszaru interwencji gospodarka wodno-ściekowa.

Tabela 27. Kierunki interwencji i zadania w obszarze interwencji gospodarka wodno-ściekowa

Lp.	Nazwa zadania	Realizatorzy	Stan realizacji
Kierunek interwencji: Zapewnienie dostępu do czystej wody dla społeczeństwa i gospodarki			
Cel: Bieżąca modernizacja infrastruktury związanej z gospodarką wodno - ściekową			
1.	Rozbudowa i modernizacja ujęć wody, stacji uzdatniania wody oraz infrastruktury służącej do zbiorowego zaopatrzenia w wodę	Gmina Syców, SGK, zakłady komunalne	↑
Kierunek interwencji: Poprawa jakości wód powierzchniowych i podziemnych			
2.	Monitoring gospodarki wodno-ściekowej (badania wód, ścieków, odcieków, wizualizacja, kontrola parametrów ilościowych i jakościowych wód i ścieków)	Gmina Syców, SGK	↑
Kierunek interwencji: Rozwój i dostosowanie instalacji i urządzeń służących zrównoważonej i racjonalnej gospodarce ściekowej dla potrzeb ludności i przemysłu			
3.	Budowa, rozbudowa i modernizacja sieci kanalizacji sanitarnej	Gmina Syców, SGK	↑
4.	Budowa, rozbudowa i modernizacja urządzeń do oczyszczania ścieków komunalnych	Gmina Syców, SGK, właściciele nieruchomości	↑
5.	Budowa indywidualnych systemów oczyszczania ścieków komunalnych	Gmina Syców, właściciele nieruchomości	↑
Kierunek interwencji: Edukacja ekologiczna			
6.	Działania edukacyjne, promocyjne, propagujące i upowszechniające wiedzę o konieczności, celach, zasadach i sposobach oszczędnego użytkowania wody oraz najważniejszych sprawach związanych z odprowadzaniem i oczyszczaniem ścieków	Gmina Syców, SGK, organizacje pozarządowe, placówki oświatowe	↔

źródło: Programu Ochrony Środowiska dla gminy Syców na lata 2021 - 2024 z perspektywą na lata 2025 - 2028

1. Rozbudowa i modernizacja ujęć wody, stacji uzdatniania wody oraz infrastruktury służącej do zbiorowego zaopatrzenia w wodę

W analizowanym okresie Sycowska Gospodarka Komunalna Sp. z o.o. realizowała prace związane z rozbudową i modernizacją sieci wodociągowej na terenie gminy Syców, obejmujące różne miejscowości i ulice, w tym Stradomię Wierzchnią, Wioskę oraz Syców.

2023 rok

- Budowa sieci wodociągowej w obrębie ul. Polnej i Turkusowej w Sycowie - 308 500,00 zł;
- Budowa sieci wodociągowej na dz. nr 149/6 w Stradomii Wierzchniej - 45 000,00 zł;
- Budowa sieci wodociągowej w rejonie ul. Chełmońskiego w Sycowie - 453 500,00 zł;
- Budowa sieci wodociągowej w ul. Brzozowej w m. Wioska - 45 000,00 zł.

2024 rok

- Budowa sieci wodociągowej na dz. nr 149/6 w Stradomii Wierzchniej - 75 000,00 zł;
- Budowa sieci wodociągowej w dz. nr 10, boczna ul. Komorowska w Sycowie - 200 000,00 zł;
- Budowa sieci wodociągowej w ulicach Jarzębinowej i Poziomkowej w m. Wioska - 115 000,00 zł;
- Budowa sieci wodociągowej w ulicach Wrzosowa, Różana, Kwiatowa w m. Stradomia Wierzchnia - Etap I - 310 000,00 zł;
- Budowa sieci wodociągowej w ulicach Liliowa - Azaliowa w m. Wioska - Etap I - 20 000,00 zł.

Łączny koszt realizacji zadań w latach 2023 - 2024 wyniósł 1 572 000,00 zł, w tym 852 000,00 zł w 2023 roku oraz 720 000,00 zł w 2024 roku, finansowany ze środków Sycowskiej Gospodarki Komunalnej Sp. z o.o.

2. Monitoring gospodarki wodno-ściekowej (badania wód, ścieków, odcieków, wizualizacja, kontrola parametrów ilościowych i jakościowych wód i ścieków)

W raportowanych latach Państwowy Powiatowy Inspektor Sanitarny w Oleśnicy na bieżąco nadzorował jakość wody w wodociągach sieciowych na terenie gminy Syców. Jednostką odpowiedzialną za dostarczanie i uzdatnianie wody jest Sycowska Gospodarka Komunalna Sp. z o.o. Woda poddawana jest automatycznemu procesowi uzdatniania, obejmującemu napowietrzanie, filtrację i okresową dezynfekcję.

Pobierane w ramach kontroli próbki wody wykazały sporadyczne, krótkotrwałe przekroczenia mikrobiologiczne, które natychmiast eliminowano poprzez działania naprawcze, w tym dezynfekcję ujęć, zbiorników i sieci. W pozostałych przypadkach jakość wody spełniała obowiązujące normy sanitarne.

Na podstawie prowadzonych badań i działań naprawczych stwierdzono, że woda przeznaczona do spożycia w gminie Syców jest bezpieczna dla zdrowia ludzkiego i nie stanowi ryzyka dla mieszkańców. Monitoring i bieżące działania zapewniają utrzymanie wysokiej jakości wody oraz szybkie reagowanie w przypadku ewentualnych nieprawidłowości.

3. Budowa, rozbudowa i modernizacja sieci kanalizacji sanitarnej

W ramach zadania w 2024 roku wykonano budowę kanalizacji sanitarnej o długości 1 440 m oraz kanalizacji deszczowej o długości 1 650 m. Inwestycja została sfinansowana ze środków własnych gminy oraz przy wsparciu Rządowego Programu Inwestycji Strategicznych „Polski Ład”.

Ponadto, Sycowska Gospodarka Komunalna Sp. z o.o. w 2023 roku realizowała następujące zadania:

- Budowa sieci kanalizacji sanitarnej w rejonie ul. Gajowej, dz. nr 5/58 AM 34 - 93 800,00 zł;
- Budowa kanalizacji sanitarnej w ul. Konwaliowej (dz. nr 98/27) w m. Wioska - 150 000,00 zł;
- Budowa kanalizacji sanitarnej w ul. Azaliowej w m. Wioska - Etap I - 360 000,00 zł.

W 2024 roku zrealizowano:

- Sieć kanalizacji sanitarnej w m. Wioska, ul. Azaliowa wraz z przepompownią - Etap II - 230 000,00 zł;
- Budowa sieci kanalizacji sanitarnej w obrębie Nowego Dworu - 695 000,00 zł.

Łączny koszt realizacji zadań SGK w latach 2023 - 2024 wyniósł 1 778 800,00 zł, finansowany ze środków własnych Sycowskiej Gospodarki Komunalnej Sp. z o.o. oraz przy wsparciu Rządowego Programu Inwestycji Strategicznych „Polski Ład”.

4. Budowa, rozbudowa i modernizacja urządzeń do oczyszczania ścieków komunalnych

W 2024 roku dokonano zakupów niezbędnego wyposażenia dla oczyszczalni, w tym aeratora zatapialnego (28 000,00 zł) oraz kotła gazowego Vitodens (8 200,00 zł).

Aerator zatapialny (napowietrzacz zanurzeniowy) w oczyszczalniach ścieków pełni kluczową rolę w biologicznym oczyszczaniu ścieków, wprowadzając tlen do ścieków i mieszając osad czynny, co zapewnia bakteriom tlenowym odpowiednie warunki do rozkładu zanieczyszczeń organicznych. Kocioł gazowy Vitodens wspomaga ogrzewanie i stabilne działanie urządzeń oczyszczalni.

5. Budowa indywidualnych systemów oczyszczania ścieków komunalnych

W 2023 roku z budżetu gminy Syców przeznaczono środki na dofinansowanie budowy przydomowych oczyszczalni ścieków, podpisując w tym celu 21 umów. Mieszkańcy mogli otrzymać dotację do wysokości 3 000,00 zł, a łączna kwota przyznanych środków wyniosła 62 150,00 zł. W 2024 roku kontynuowano finansowanie tego samego przedsięwzięcia.

Tabela 28. Liczba przydomowych oczyszczalni ścieków

Wskaźnik	J.m.	2022	2023	2024
oczyszczalnie przydomowe	szt.	399	543	732

źródło: GUS

6. Działania edukacyjne, promocyjne, propagujące i upowszechniające wiedzę o konieczności, celach, zasadach i sposobach oszczędnego użytkowania wody oraz najważniejszych sprawach związanych z odprowadzaniem i oczyszczaniem ścieków

Zadanie realizowane jest na bieżąco przez jednostki oświatowe poprzez warsztaty, zajęcia dydaktyczne, konkursy oraz akcje informacyjne. Działania obejmują zagadnienia związane z oszczędnym użytkowaniem wody oraz zasadami odprowadzania i oczyszczania ścieków, kształtując świadomość ekologiczną i proekologiczne nawyki wśród dzieci i młodzieży.

3.6. Gospodarowanie zasobami geologicznymi

Poniższa tabela przedstawia stan realizacji 2 zadań środowiskowych w ramach obszaru interwencji gospodarowanie zasobami geologicznymi.

Tabela 29. Kierunki interwencji i zadania w obszarze interwencji gospodarowanie zasobami geologicznymi

Lp.	Nazwa zadania	Realizatorzy	Stan realizacji
Kierunek interwencji: Ochrona i zrównoważone wykorzystanie zasobów kopalin oraz ograniczanie presji na środowisko, związanej z eksploatacją kopalin i prowadzeniem prac poszukiwawczych			
Cel: Zrównoważona gospodarka zasobami surowców naturalnych			
1.	Ujawnianie złóż kopalin w celu ich ochrony w studiach uwarunkowań i kierunków zagospodarowania przestrzennego, miejscowych planach zagospodarowania przestrzennego	Gmina Syców	↔
2.	Rekultywacja terenów po zakończonym wydobyciu	zakłady wydobywcze, przedsiębiorstwa	↔

źródło: Programu Ochrony Środowiska dla gminy Syców na lata 2021 - 2024 z perspektywą na lata 2025 - 2028

1. Ujawnianie złóż kopalin w celu ich ochrony w studiach uwarunkowań i kierunków zagospodarowania przestrzennego, miejscowych planach zagospodarowania przestrzennego

Zadanie nie było realizowane z uwagi na brak występowania złóż kopalin na terenie gminy.

2. Rekultywacja terenów po zakończonym wydobyciu

Zadanie nie było realizowane z uwagi na brak występowania złóż kopalin na terenie gminy.

3.7. Gleby

Poniższa tabela przedstawia stan realizacji 5 zadań środowiskowych w ramach obszaru interwencji gleby.

Tabela 30. Kierunki interwencji i zadania w obszarze interwencji gleby

Lp.	Nazwa zadania	Realizatorzy	Stan realizacji
Kierunek interwencji: Ochrona i zapewnienie właściwego sposobu użytkowania powierzchni ziemi			
Cel: Ochrona gleb przed degradacją oraz rekultywacja terenów zdegradowanych i zdewastowanych			
1.	Monitoring jakości gleb	IUNG w Puławach, GIOŚ, OSChR	↔
2.	Promocja i realizacja pakietów rolno-środowiskowo klimatycznych, rolnictwa ekologicznego i integrowanego oraz informacja nt. dobrych praktyk rolniczych	Gmina Syców, Dolnośląski Ośrodek Doradztwa Rolniczego, ARiMR, właściciele gruntów	↑
3.	Ograniczenie do niezbędnego minimum powierzchni gleby objętej zabudową	Gmina Syców	↔
Kierunek interwencji: Remediacja terenów zanieczyszczonych oraz rekultywacja terenów zdegradowanych			
4.	Rekultywacja gruntów zdegradowanych i zdewastowanych, w kierunku przyrodniczym, rekreacyjnym lub leśnym	Gmina Syców, władający powierzchnią ziemi lub inni sprawcy zanieczyszczenia lub RDOŚ we Wrocławiu	↑
5.	Wapnowanie gleb zakwaszonych, dekontaminacja terenów przemysłowych	Gmina Syców, przedsiębiorcy, właściciele terenu	↑

źródło: Programu Ochrony Środowiska dla gminy Syców na lata 2021 - 2024 z perspektywą na lata 2025 - 2028

1. Monitoring jakości gleb

W 2023 roku na terenie gminy Syców realizowano badania jakości gleb na obszarach uprzemysłowionych narażonych na oddziaływanie punktowych źródeł zanieczyszczeń w ramach województwa dolnośląskiego. W ramach tematu „Pola nawożone osadami ściekowymi w m. Stradomia Dolna i Stradomia Wierzchnia (gm. Dziadowa Kłoda i Syców, pow. oleśnicki)” na terenie gminy Syców pobrano dwie próbki gleby w miejscowości Stradomia Wierzchnia.

Nie stwierdzono przekroczeń dopuszczalnych zawartości substancji w glebach na polach nawożonych osadami ściekowymi w Stradomii Dolnej i Stradomii Wierzchniej (gm. Dziadowa Kłoda i Syców, pow. oleśnicki).

2. Promocja i realizacja pakietów rolno-środowiskowo klimatycznych, rolnictwa ekologicznego i integrowanego oraz informacja nt. dobrych praktyk rolniczych.

W analizowanym okresie realizowano działania informacyjne, szkoleniowe i doradcze skierowane do rolników przez Dolnośląski Ośrodek Doradztwa Rolniczego we Wrocławiu.

2023

- Zasady prowadzenia ekologicznej produkcji rolnej - jak zostać rolnikiem ekologicznym - szkolenie online;
- Interwencje realizowane w ramach Planu Strategicznego WPR na lata 2023 - 2027 - rolnictwo ekologiczne - szkolenie;
- Nowe działania rolno-środowiskowe i klimatyczne (ekoschematy) - szkolenie;
- Program działalności ekologicznej (PROW) - porady;
- Programy rolno-środowiskowo-klimatyczne - porady;
- Plan Strategiczny dla WPR na lata 2023-2027 - ekoschematy - porady;
- Plan Strategiczny dla WPR na lata 2023-2027 - interwencje rolno-środowiskowo-klimatyczne - porady.

2024

- Zasady produkcji ekologicznej, źródła i mechanizmy wsparcia producentów ekologicznych - porady;
- Interwencje realizowane w ramach Planu Strategicznego WPR na lata 2023 - 2027 - ochrona cennych siedlisk i zagrożonych gatunków, ekstensywnie użytkowanych łąk i pastwisk - porady;
- Nowe działania rolno-środowiskowe i klimatyczne (ekoschematy) - porady;
- Metody ochrony roślin w gospodarstwach ekologicznych - szkolenie;
- Zasady prowadzenia ekologicznej produkcji rolnej - jak zostać rolnikiem ekologicznym - szkolenie;
- Zasady przyznawania płatności w ramach działania „Rolnictwo ekologiczne” w 2024 roku - porady.

3. Ograniczenie do niezbędnego minimum powierzchni gleby objętej zabudową

Zadanie realizowane jest na bieżąco w ramach wydawania decyzji o warunkach zabudowy, zgodnie z obowiązującymi przepisami planistycznymi i środowiskowymi, w celu minimalizacji zajmowanej powierzchni terenu.

4. Rekultywacja gruntów zdegradowanych i zdewastowanych, w kierunku przyrodniczym, rekreacyjnym lub leśnym

W analizowanym okresie realizowano działania doradcze w zakresie rekultywacji gruntów oraz zwiększania powierzchni terenów zielonych przez Dolnośląski Ośrodek Doradztwa Rolniczego we Wrocławiu.

2023

- Interwencje realizowane w ramach Planu Strategicznego WPR na lata 2023 - 2027 - zalesianie gruntów rolnych, tworzenie zadrzewień śródpolnych, zakładanie systemów rolno-leśnych oraz zwiększanie bioróżnorodności lasów prywatnych - porady.

2024

- Interwencje - zalesianie gruntów rolnych, tworzenie zadrzewień śródpolnych, zakładanie systemów rolno-leśnych oraz zwiększanie bioróżnorodności lasów prywatnych - porady.

5. Wapnowanie gleb zakwaszonych, dekontaminacja terenów przemysłowych

W analizowanym okresie realizowano działania szkoleniowe i doradcze w zakresie poprawy jakości gleb.

Dolnośląski Ośrodek Doradztwa Rolniczego we Wrocławiu

2023

- Rola wapnowania a żyzność gleb - szkolenie online;
- Propagowanie zasadności badania gleb i ich wapnowania - porady;
- Sporządzenie planu nawożenia na podstawie analizy gleby - porady.

2024

- Ochrona i sposoby utrzymania żyzności gleb, regulacja odczynu, wapnowanie - porady;
- Wapnowanie gleb a dobre plonowanie - szkolenia oraz porady;
- Rola wapnowania a żyzność gleb - szkolenia oraz porady;
- Propagowanie zasadności badania gleb i ich wapnowania - porady.

Wojewódzki Fundusz Ochrony Środowiska i Gospodarki Wodnej

2023

- Dofinansowanie dla rolników z terenu gminy Syców w ramach „Programu regeneracji środowiskowej gleb poprzez ich wapniowanie” - 1 dofinansowanie.

2024

- Dofinansowanie dla rolników z terenu gminy Syców w ramach „Programu regeneracji środowiskowej gleb poprzez ich wapniowanie” - 5 dofinansowań.

3.8. Gospodarka odpadami i zapobieganie powstawania odpadów

Poniższa tabela przedstawia stan realizacji 11 zadań środowiskowych w ramach obszaru interwencji gospodarka odpadami i zapobieganie powstawania odpadów.

Tabela 31. Kierunki interwencji i zadania w obszarze interwencji gospodarka odpadami i zapobieganie powstawania odpadów

Lp.	Nazwa zadania	Realizatorzy	Stan realizacji
Kierunek interwencji: Racjonalna gospodarka odpadami			
Cel: Gospodarowanie odpadami zgodnie z hierarchią sposobów postępowania z odpadami			
1.	Kontrola w zakresie przestrzegania warunków wydanych pozwoleń na wytwarzanie odpadów	Gmina Syców, WIOŚ we Wrocławiu	↔
2.	Prowadzenie selektywnego zbierania odpadów komunalnych	Gmina Syców	↔
3.	Egzekwowanie zapisów wynikających z ustawy o utrzymaniu czystości i porządku na terenie gminy i regulaminu utrzymania czystości i porządku	Gmina Syców	↔

Raport z realizacji „Programu Ochrony Środowiska dla gminy Syców na lata 2021 - 2024 z perspektywą na lata 2025 - 2028” za lata 2023 - 2024

Lp.	Nazwa zadania	Realizatorzy	Stan realizacji
4.	Rekultywacja terenów zdegradowanych w wyniku składowania odpadów w miejscach na ten cel nieprzeznaczonych	właściciele terenów	↔
5.	Osiągnięcie poziomów recyklingu i przygotowania do ponownego użycia wskazanych frakcji odpadów komunalnych oraz ograniczenia masy odpadów ulegających biodegradacji przekazywanych do składowania	Gmina Syców	↓
6.	Roczne sprawozdanie z realizacji zadań z zakresu gospodarowania odpadami komunalnymi przekazywane UMWP i WIOŚ	Gmina Syców	↔
7.	Realizacja Programu usuwania wyrobów zawierających azbest z terenu gminy Syców	Gmina Syców, mieszkańcy	↑
8.	Identyfikacja i likwidacja dzikich wysypisk odpadów	Gmina Syców, PGL LP	↔
9.	Modernizacja i budowa punktów selektywnego zbierania odpadów komunalnych	Gmina Syców, zarządzający instalacjami	↓
Kierunek interwencji: Edukacja ekologiczna			
10.	Promowanie oraz wspieranie działań edukacyjno-informacyjnych w zakresie zapobiegania powstawaniu odpadów	Gmina Syców, placówki oświatowe, przedsiębiorstwa odbierające odpady komunalne	↔
11.	Działania edukacyjnoinformacyjne dotyczące właściwego postępowania z odpadami w tym zwiększenia efektywności selektywnego zbierania u „źródła”	Gmina Syców, placówki oświatowe, przedsiębiorstwa odbierające odpady komunalne	↔

źródło: *Programu Ochrony Środowiska dla gminy Syców na lata 2021 - 2024 z perspektywą na lata 2025 - 2028*

1. Kontrola w zakresie przestrzegania warunków wydanych pozwoleń na wytwarzanie odpadów

W ramach bieżących działań przeprowadzana jest weryfikacja deklaracji mieszkańców dotyczących wysokości opłat za gospodarowanie odpadami komunalnymi, kontrola przedsiębiorstw w zakresie zawartych umów na odbiór odpadów oraz nadzór nad prawidłową segregacją odpadów komunalnych „u źródła”.

2. Prowadzenie selektywnego zbierania odpadów komunalnych

Koszty funkcjonowania systemu gospodarowania odpadami w 2023 roku wyniosły 5 232 653,06 zł, natomiast w 2024 roku - 5 468 561,94 zł².

W 2024 roku odnotowano wzrost masy odpadów przekazanych do PSZOK o około 25 % w porównaniu z 2023 rokiem, przy największym wzroście w odpadach biodegradowalnych, wielkogabarytowych oraz betonowych. Dane wskazują na systematyczne zwiększanie ilości odpadów kierowanych do selektywnej zbiórki.

² Analiza stanu gospodarki odpadami komunalnymi na terenie Gminy Syców za rok 2023 i 2024

*Raport z realizacji „Programu Ochrony Środowiska dla gminy Syców na lata 2021 - 2024
z perspektywą na lata 2025 - 2028” za lata 2023 - 2024*

Tabela 32. Odpady przekazane do Punktu Selektywnej Zbiórki Odpadów Komunalnych (PSZOK) w latach 2023 - 2024

Rodzaj odpadów	Kod odpadów	Masa odpadów (Mg)	
		2023	2024
Opakowania z papieru i tektury	15 01 01	73,590	84,760
Odpady ulegające biodegradacji	20 02 01	469,220	579,320
Odpady wielkogabarytowe	20 03 07	363,970	459,140
Opakowania ze szkła	15 01 07	2,420	9,660
Urządzenia zawierające freony	20 01 23*	9,740	9,270
Tekstylia	20 01 11	1,559	2,720
Leki inne niż wymienione w 20 01 31	20 01 32	0,550	0,590
Opakowania z tworzyw sztucznych	15 01 02	54,200	48,370
Opakowania z metali	15 01 04	0,539	0,156
Zużyte urządzenia elektryczne i elektroniczne inne niż wymienione w 20 01 21 i 20 01 23 zawierające niebezpieczne składniki)	20 01 35*	3,745	2,945
Baterie i akumulatory inne niż wymienione w 20 01 33	20 01 34	0,210	0,650
Zużyte urządzenia elektryczne i elektroniczne inne niż wymienione w 20 01 21, 20 01 23 i 20 01 35	20 01 36	24,42	31,485
Elementy usunięte ze zużytych urządzeń inne niż wymienione w 16 02 15	16 02 16	0,200	-
Farby, tusze, farby drukarskie, kleje, lepiszcze i żywice inne niż wymienione w 20 01 27	20 01 28	7,186	8,200
Zużyte opony	16 01 03	42,090	60,280
Odpady betonu oraz gruz betonowy z rozbiórek i remontów	17 01 01	508,710	647,870
Odpadowa papa	17 03 80	10,720	17,380
Żelazo i stal	17 04 05	10,343	16,777
Materiały izolacyjne inne niż wymienione w 17 06 01 i 17 06 03	17 06 04	1,920	3,320
Lampy fluorescencyjne i inne odpady zawierające rtęć	20 01 21*	-	0,310
SUMA		1 585,332	1 983,203

źródło: Analiza stanu gospodarki odpadami komunalnym na terenie gminy Syców za rok 2023 - 2024

3. Egzekwowanie zapisów wynikających z ustawy o utrzymaniu czystości i porządku na terenie gminy i regulaminu utrzymania czystości i porządku

W 2023 - 2024 r. przeprowadzono kilkanaście kontroli w zakresie przestrzegania przepisów ustawy o utrzymaniu czystości i porządku w gminach, a w szczególności zasad segregacji odpadów komunalnych. Kontrolą objęto nieruchomości jednorodzinne na terenie gminy.

Zgodnie z art. 6r ust. 2 ustawy z dnia 13 września 1996 r. o utrzymaniu czystości i porządku w gminach z pobranych opłat gmina pokrywa koszty funkcjonowania systemu gospodarowania odpadami komunalnymi, które obejmują koszty: odbierania, transportu, zbierania, odzysku i unieszkodliwiania odpadów komunalnych, tworzenia i utrzymania punktów selektywnego zbierania odpadów komunalnych, obsługi administracyjnej systemu oraz edukacji ekologicznej w zakresie prawidłowego postępowania z odpadami komunalnymi.

4. Rekultywacja terenów zdegradowanych w wyniku składowania odpadów w miejscach na ten cel nieprzeznaczonych

Zadanie realizowane jest na bieżąco przez właścicieli terenów, w zależności od potrzeb i możliwości, poprzez usuwanie odpadów, wyrównywanie terenu oraz przywracanie jego użytkowości.

5. Osiągnięcie poziomów recyklingu i przygotowania do ponownego użycia wskazanych frakcji odpadów komunalnych oraz ograniczenia masy odpadów ulegających biodegradacji przekazywanych do składowania

Przygotowanie do ponownego użycia wskazanych frakcji odpadów komunalnych oraz ograniczenie masy odpadów ulegających biodegradacji przekazywanych do składowania realizowane jest w ramach bieżącej działalności.

W 2023 roku poziom przygotowania do ponownego użycia i recyklingu odpadów komunalnych wyniósł 28,37 % (poziom wymagany: 35,00 %).

W 2024 roku poziom ten wyniósł 38,07 % (poziom wymagany: 45,00 %).

Osiągnięte poziomy w analizowanych latach nie spełniały wartości wymaganych przepisami, jednak zauważalny jest wyraźny wzrost poziomu recyklingu i przygotowania do ponownego użycia w 2024 roku w porównaniu do roku poprzedniego, co wskazuje na pozytywny trend i poprawę efektywności systemu gospodarowania odpadami.

6. Roczne sprawozdanie z realizacji zadań z zakresu gospodarowania odpadami komunalnymi przekazywane UMWP i WIOŚ

Roczne sprawozdania z realizacji zadań z zakresu gospodarowania odpadami komunalnymi są sporządzane na bieżąco w ramach działalności gminy w formie „Analizy stanu gospodarki odpadami komunalnymi na terenie gminy Syców”. Analizy przygotowywane są w oparciu o art. 3 ust. 2 pkt 10 ustawy z dnia 13 września 1996 r. o utrzymaniu czystości i porządku w gminach.

7. Realizacja Programu usuwania wyrobów zawierających azbest z terenu Gminy Syców

W 2023 roku zrealizowano program usuwania wyrobów zawierających azbest z terenu gminy Syców. Całkowity koszt zadania wyniósł 25 453,40 zł i został pokryty ze środków własnych gminy oraz przy dofinansowaniu z Wojewódzkiego Funduszu Ochrony Środowiska i Gospodarki Wodnej.

8. Identyfikacja i likwidacja dzikich wysypisk odpadów

Zadanie realizowane jest na bieżąco w ramach działalności gminy. Według danych GUS w 2023 roku zlikwidowano 3 dzikie wysypiska, natomiast w 2024 roku nie odnotowano likwidacji.

9. Modernizacja i budowa punktów selektywnego zbierania odpadów komunalnych.

W latach 2023 - 2024 zadanie nie było realizowane, nie prowadzono prac budowlanych ani modernizacyjnych punktów PSZOK.

Do najważniejszych potrzeb inwestycyjnych w zakresie gospodarowania odpadami komunalnymi należą³:

1. Montaż automatycznego szlabanu na terenie PSZOK.
2. Wprowadzenie systemu elektronicznych kart PSZOK w celu weryfikacji mieszkańców przekazujących odpady do punktu.
3. Zakup kontenerów i pojemników na frakcje odpadów, w tym odzież i tekstylia.
4. Poszerzenie oferty edukacyjnej poprzez prowadzenie warsztatów, montaż tablic edukacyjnych i materiałów informacyjnych.
5. Modernizacja infrastruktury PSZOK w zakresie oznakowania, dróg dojazdowych oraz miejsc składowania odpadów.
6. Wdrożenie rozwiązań umożliwiających lepszy monitoring i raportowanie ilości przyjmowanych odpadów.

10. Promowanie oraz wspieranie działań edukacyjno-informacyjnych w zakresie zapobiegania powstawaniu odpadów

11. Działania edukacyjno-informacyjne dotyczące właściwego postępowania z odpadami w tym zwiększenia efektywności selektywnego zbierania u „źródła”

Działania edukacyjno-informacyjne prowadzone są na bieżąco w gminie Syców. Obejmują m.in.:

- publikacje i komunikaty na stronie internetowej oraz profilu Facebook Gminy Syców;
- nadzór nad realizacją warsztatów i wydarzeń ekologicznych przez firmy zewnętrzne;
- organizację Pikniku Rodzinnego z okazji Międzynarodowego Dnia Ziemi, obejmującego warsztaty: las w słoiku, gry ekologiczne, hotel dla owadów, bomby nasienne, malowanie ekotreb, tworzenie eko-kosmetyków, strefę upcyclingową i gry ekologiczne;
- stoisko ekologiczne podczas obchodów Dni Miasta podzielone na strefy: zagadki i gry, warsztaty o bioróżnorodności, strefa ekoporad dla dzieci i dorosłych;

³ Analiza stanu gospodarki odpadami komunalnymi na terenie gminy Syców za 2024 rok

Raport z realizacji „Programu Ochrony Środowiska dla gminy Syców na lata 2021 - 2024 z perspektywą na lata 2025 - 2028” za lata 2023 - 2024

- spektakle edukacyjne dla dzieci z klas 0-V (10 spektakli) oraz warsztaty edukacyjne dla uczniów klas VI-VIII (45 warsztatów) obejmujące pogadanki, gry ekologiczne, malowanie ekotreb i łamigłówek;
- organizację akcji „Sprzątanie Świata 2024”.

Od 1 stycznia 2024 roku popioły paleniskowe z budynków mieszkalnych są gromadzone w osobnych pojemnikach, co umożliwia ich selektywne zagospodarowanie i zmniejszenie kosztów systemu gospodarowania odpadami. Pojemniki na popiół są udostępniane mieszkańcom bezpłatnie.

Z dniem 23 września 2024 r. Gmina Syców rozpoczęła program „Kompostuję - jestem EKO” realizowany we współpracy z ZZO Olszowa, obejmujący udostępnianie przydomowych kompostowników mieszkańcom.

W dniu 10 października 2024 r. uruchomiono Elektroniczną Altanę Odpadową (EAO) przy ul. Matejki w Sycowie, umożliwiającą selektywne gromadzenie tworzyw sztucznych, papieru, metali, szkła, elektroodpadów, przeterminowanych leków, baterii i świetlówek. Altana obejmuje również kłamotowisko do wymiany sprawnych przedmiotów. Dostęp do EAO zapewniany jest za pomocą karty magnetycznej lub aplikacji mobilnej, a karty są udostępniane mieszkańcom bezpłatnie.

3.9. Ochrona przyrody i krajobrazu

Poniższa tabela przedstawia stan realizacji 12 zadań środowiskowych w ramach obszaru interwencji ochrona przyrody i krajobrazu.

Tabela 33. Kierunki interwencji i zadania w obszarze interwencji ochrona przyrody i krajobrazu

Lp.	Nazwa zadania	Realizatorzy	Stan realizacji
Kierunek interwencji: Ochrona krajobrazu, różnorodności biologicznej i funkcji ekosystemów			
Cel: Zachowanie, odtworzenie i zrównoważone użytkowanie bioróżnorodności i georóżnorodności oraz ochrona krajobrazu			
1.	Zapewnienie właściwej ochrony różnorodności biologicznej oraz walorów krajobrazowych w planowaniu przestrzennym	Gmina Syców, RDOŚ we Wrocławiu	↑
2.	Leczenie, pielęgnacja drzewostanów oraz nasadzenia drzew i krzewów	Gmina Syców	↑
3.	Pielęgnacja i konserwacja pomników przyrody	Gmina Syców	↑
4.	Usuwanie roślinności inwazyjnej	Gmina Syców, zarządzający obszarem	↓
5.	Uwzględnienie w dokumentach planistycznych zachowania i powiększania terenów zielonych na obszarach zurbanizowanych	Gmina Syców	↑
6.	Utrzymanie, wymiana i wprowadzenie zadrzewień przydrożnych i zadrzewień śródpolnych	Gmina Syców, zarządcy dróg	↑
7.	Ograniczenie przeznaczenia gruntów leśnych na cele nieleśne	Gmina Syców, RDLP w Poznaniu	→
8.	Poprawa stanu siedlisk i gatunków - wdrażanie działań ochronnych	Gmina Syców, RDOŚ we Wrocławiu	↓
9.	Inwestycje związane z ochroną przeciwpożarową lasu, m.in. rozwój systemów monitorowania zagrożenia pożarowego oraz infrastruktury przeciwpożarowej	Gmina Syców, RDLP w Poznaniu	↔
Kierunek interwencji: Tworzenie zielonej infrastruktury			
10.	Modernizacja infrastruktury szlaków turystycznych. Budowa i rozbudowa szlaków pieszych (chodników) i ścieżek rowerowych, tras wycieczkowych	Gmina Syców	↔
Kierunek interwencji: Edukacja ekologiczna			
11.	Programy ekologiczne realizowane przez placówki oświatowe (organizowanie wycieczek, pikników konkursów, prelekcji o tematyce ekologicznej, akcji ekologicznych)	Gmina Syców, placówki oświatowe, organizacje pozarządowe, UMWD, RDLP w Poznaniu	↔
12.	Materiały informacyjnoedukacyjne dla dzieci i młodzieży szkolnej	Gmina Syców, placówki oświatowe, organizacje pozarządowe, UMWD, RDLP w Poznaniu	↔

źródło: Programu Ochrony Środowiska dla gminy Syców na lata 2021 - 2024 z perspektywą na lata 2025 - 2028

1. Zapewnienie właściwej ochrony różnorodności biologicznej oraz walorów krajobrazowych w planowaniu przestrzennym

Zadanie realizowane jest na bieżąco w ramach uchwalania i aktualizacji miejscowych planów zagospodarowania przestrzennego (MPZP), w zależności od potrzeb. Uwzględnia ocenę stanu przyrodniczego terenów oraz wprowadzanie zapisów ograniczających ingerencję w obszary cenne przyrodniczo i krajobrazowo.

2. Leczenie, pielęgnacja drzewostanów oraz nasadzenia drzew i krzewów

W ramach bieżącej działalności Gminy Syców wykonywano wycinki i korekcje drzew, frezowanie pni w Parku Miejskim oraz utrzymanie zieleni miejskiej, parku i siłowni zewnętrznej. Łączny koszt realizacji tych zadań w latach raportowanych wyniósł 70 686,00 zł, a działania objęły powierzchnię 18,8 ha, finansowaną ze środków własnych gminy Syców.

3. Pielęgnacja i konserwacja pomników przyrody

W latach 2023 - 2024 przeprowadzono zabiegi konserwacyjne i pielęgnacyjne przy pomniku przyrody - Płatanie klonolistnym. Koszt realizacji zadania wyniósł 900,00 zł ze środków własnych gminy Syców.

4. Usuwanie roślinności inwazyjnej

W latach raportowanych zadanie nie było realizowane przez Nadleśnictwo Syców.

5. Uwzględnienie w dokumentach planistycznych zachowania i powiększania terenów zielonych na obszarach zurbanizowanych

Zadanie realizowane jest na bieżąco w ramach uchwalania i aktualizacji miejscowych planów zagospodarowania przestrzennego (MPZP), poprzez wprowadzanie zapisów chroniących istniejące tereny zielone oraz wyznaczanie nowych powierzchni zielonych na obszarach zurbanizowanych.

6. Utrzymanie, wymiana i wprowadzenie zadrzewień przydrożnych i zadrzewień śródpolnych

W latach 2023 - 2024 realizowano działania związane z utrzymaniem oraz gospodarowaniem zadrzewieniami w pasach drogowych dróg wojewódzkich i krajowych.

Dolnośląska Służba Dróg i Kolei we Wrocławiu prowadziła w analizowanym okresie prace związane z wycinką drzew w pasie drogowym.

Koszty poniesione na ten cel wyniosły:

- w 2023 r. - 11 880,00 zł,
- w 2024 r. - 18 706,12 zł.

Zadania zostały sfinansowane ze środków własnych Dolnośląskiej Służby Dróg i Kolei we Wrocławiu.

Generalna Dyrekcja Dróg Krajowych i Autostrad Oddział we Wrocławiu realizowała następujące działania:

- w listopadzie 2023 r. - wycinkę 10 szt. drzew na kwotę 15 990,00 zł, finansowaną z budżetu BUA (Budżet Utrzymania Autostrad);
- w marcu 2024 r. - wycinkę oraz nasadzenia 10 szt. drzew w ciągu drogi krajowej nr 25 (DK25) na kwotę 8 617,38 zł, finansowane z budżetu BUD (Budżet Utrzymania Dróg);
- w 2024 r. - nasadzenia 15 szt. drzew w ciągu drogi ekspresowej S8 na kwotę 4 797,00 zł, finansowane z budżetu BUA (Budżet Utrzymania Autostrad).

7. Ograniczenie przeznaczenia gruntów leśnych na cele nieleśne

W 2024 roku Nadleśnictwo Syców złożyło wnioski do planu ogólnego Miasta i Gminy Syców, mające na celu zachowanie leśnego charakteru terenów oraz ochronę bioróżnorodności.

Wnioski obejmowały m.in.:

- **Włączenie gruntów leśnych do strefy planistycznej otwartej (SO)** o podstawowym profilu funkcjonalnym terenów leśnych, umożliwiającej zachowanie leśnego charakteru wszystkich gruntów leśnych, bez względu na formę własności. Obejmuje to także grunty odpowiadające definicji lasu zawartej w art. 3 ustawy z dnia 28 września 1991 r. o lasach, niezależnie od oznaczenia w ewidencji gruntów i budynków (np. grunty rolne z sukcesją naturalną).
- **Oddzielanie cennych przyrodniczo obszarów** od stref handlu wielkopowierzchniowego, stref gospodarczych, infrastrukturalnych i górnictwa poprzez szerokie strefy zieleni i rekreacji.
- **Zachowanie ciągłości korytarzy ekologicznych** przebiegających przez teren Miasta i Gminy Syców oraz formalne zabezpieczenie istniejących zadrzewień (alei) i zakrzewień przydrożnych, które stanowią istotny element bioróżnorodności.
- **Ograniczenie lokalizacji terenów zabudowy uciążliwej dla środowiska** w bezpośrednim sąsiedztwie lasów, w tym obiektów produkcyjnych, składów i magazynów oraz terenów eksploatacji złóż naturalnych (w szczególności kruszywa). W całym obszarze objętym projektem planu ogólnego przewidziano zachowanie dotychczasowych funkcji terenów rolniczych, nieużytków o charakterze użytków ekologicznych, terenów zieleni nieurządzonej, łąk, zadrzewień i wód powierzchniowych, a także ograniczenie infrastruktury technicznej do niezbędnego minimum.
- **Lokalizowanie nowej zabudowy w bezpiecznej odległości od lasu**, zwłaszcza zabudowy mieszkaniowej. Strefa ochronna powinna odpowiadać docelowej wysokości drzewostanu, co wynika z zagrożeń pożarowych, zacieniania przez korony drzew wysokich, naturalnego wydzielania i obłamywania się gałęzi oraz ryzyka związanego z ekstremalnymi warunkami pogodowymi (wywroty, złomy). Obłamujące się konary lub przewracające drzewa mogą uszkodzić budynki położone zbyt blisko granicy lasu.

8. Poprawa stanu siedlisk i gatunków - wdrażanie działań ochronnych

W raportowanym okresie Regionalna Dyrekcja Ochrony Środowiska we Wrocławiu oraz gmina Syców nie realizowały działań z zakresu poprawy stanu siedlisk i gatunków.

9. Inwestycje związane z ochroną przeciwpożarową lasu, m.in. rozwój systemów monitorowania zagrożenia pożarowego oraz infrastruktury przeciwpożarowej

W latach 2023 - 2024 Nadleśnictwo Syców nie realizowało inwestycji związanych z rozwojem systemów monitorowania zagrożenia pożarowego ani infrastruktury przeciwpożarowej, gdyż nie stwierdzono takiej potrzeby w bieżącym okresie.

10. Modernizacja infrastruktury szlaków turystycznych. Budowa i rozbudowa szlaków pieszych (chodników) i ścieżek rowerowych, tras wycieczkowych

Budowa i rozbudowa szlaków pieszych (chodników) oraz ścieżek rowerowych została szczegółowo opisana w rozdziale 3.1 „Ochrona klimatu i jakości powietrza”, w zadaniach 9 i 10. Ponadto zadanie zostało zrealizowane w latach wcześniejszych i przedstawione w raporcie za lata 2021 - 2022, opracowanym w ramach „Programu Ochrony Środowiska dla Gminy Syców na lata 2021 - 2024 z perspektywą na lata 2025 - 2028”.

11. Programy ekologiczne realizowane przez placówki oświatowe (organizowanie wycieczek, pikników konkursów, prelekcji o tematyce ekologicznej, akcji ekologicznych)

W latach 2023 - 2024 Nadleśnictwo Syców realizowało zadania edukacyjne o charakterze ekologicznym, skierowane do dzieci, młodzieży oraz indywidualnych odwiedzających, obejmujące m.in. prelekcje, spotkania z leśnikiem, wycieczki terenowe oraz wydarzenia edukacyjne i rekreacyjne.

2023 rok - zrealizowano następujące działania:

- prelekcje i spotkania z leśnikiem w szkołach i przedszkolach;
- współorganizacja II Edycji Terenowej Edukacyjnej Gry Przyrodniczej w Szkole Podstawowej w Działoszy „Leśna Szkoła z Klimatem”;
- wsparcie pikników edukacyjnych i festynów Miasta i Gminy Syców poprzez stoisko edukacyjne Nadleśnictwa (Dzień Dziecka oraz „Lato na Finiszu” w Parku Miejskim w Sycowie);
- przeprowadzenie 82 zajęć edukacyjnych w Arboretum Leśnym dla 3 931 osób;
- przyjęcie na teren Arboretum Leśnego im. prof. S. Białoboka 29 335 indywidualnych turystów.

2024 rok - zrealizowano następujące działania:

- prelekcje i spotkania z leśnikiem w szkołach i przedszkolach;
- współorganizacja III Edycji Terenowej Edukacyjnej Gry Przyrodniczej w SP w Działoszy „Leśna Szkoła z Klimatem”;
- partnerstwo Nadleśnictwa Syców w organizacji wydarzenia sportowego „Puchar Najmłodszych w Biegu na Orientację” - udostępnienie terenu Arboretum Leśnego na organizację zawodów;
- przeprowadzenie 81 zajęć edukacyjnych w Arboretum Leśnym dla 3 690 osób;
- przyjęcie na teren Arboretum Leśnego im. prof. S. Białoboka 31 480 indywidualnych turystów.

Koszty zrealizowanych działań pokryto ze środków własnych Nadleśnictwa Syców.

12. Materiały informacyjnoedukacyjne dla dzieci i młodzieży szkolnej

W latach 2023 - 2024 Nadleśnictwo Syców zapewniało materiały informacyjno-edukacyjne dla uczestników zajęć edukacyjnych. Materiały te były udostępniane dzieciom i młodzieży szkolnej podczas:

- zajęć prowadzonych w Arboretum Leśnym;
- spotkań z leśnikiem w szkołach i przedszkolach;
- zajęć terenowych w lesie i innych obszarach edukacyjnych.

Koszty związane z przygotowaniem i dystrybucją materiałów pokryto ze środków własnych Nadleśnictwa Syców.

3.10. Zagrożenia poważnymi awariami

Poniższa tabela przedstawia stan realizacji 6 zadań środowiskowych w ramach obszaru interwencji zagrożenia poważnymi awariami.

Tabela 34. Kierunki interwencji i zadania w obszarze interwencji zagrożenia poważnymi awariami

Lp.	Nazwa zadania	Realizatorzy	Stan realizacji
Kierunek interwencji: Zmniejszenie zagrożenia oraz minimalizacja skutków w przypadku wystąpienia awarii			
Cel: Ograniczanie skutków poważnych awarii przemysłowych dla ludzi i środowiska			
1.	Przeciwdziałanie poważnym awariom (prowadzenie kontroli zakładów, szkoleń, badań przyczyn, tak aby zmniejszyć ryzyko wystąpienia poważnych awarii)	Gmina Syców, WIOŚ we Wrocławiu, przedsiębiorstwa, PSP, policja,	↔
2.	Wsparcie jednostek straży pożarnej w sprzęt do ratownictwa techniczno-chemicznoekologicznego oraz w zakresie zapobiegania i przeciwdziałania poważnym awariom	Gmina Syców, WIOŚ we Wrocławiu	↑
3.	Usuwanie skutków poważnych awarii w środowisku	sprawcy awarii, PSP	↑
4.	Zapobieganie lub usuwanie skutków zanieczyszczenia środowiska w przypadku nieustalenia podmiotu za nie odpowiedzialnego	RDOŚ we Wrocławiu	↑
5.	Nadzór nad logistyką transportową substancji niebezpiecznych	ITD, zarządcy dróg	↔
Kierunek interwencji: Kreowanie właściwych zachowań społeczeństwa w sytuacji wystąpienia zagrożeń środowiska i życia ludzi z tytułu wystąpienia awarii przemysłowych			
6.	Edukacja społeczeństwa na rzecz kreowania prawidłowych zachowań w sytuacji wystąpienia zagrożeń środowiska i życia ludzi z tytułu poważnych awarii	Gmina Syców, służby interwencyjne, WIOŚ we Wrocławiu, Wojewódzki Zespół Zarządzania Kryzysowego policja, PSP, placówki oświatowe	↔

źródło: Programu Ochrony Środowiska dla gminy Syców na lata 2021 - 2024 z perspektywą na lata 2025 - 2028

1. Przeciwdziałanie poważnym awariom (prowadzenie kontroli zakładów, szkoleń, badań przyczyn, tak aby zmniejszyć ryzyko wystąpienia poważnych awarii)

Na terenie gminy Syców nie występują zakłady dużego ryzyka ani zakłady zwiększonego ryzyka wystąpienia poważnej awarii (ZZR). W związku z tym Wojewódzki Inspektorat Ochrony Środowiska we Wrocławiu w latach 2023 - 2024 nie przeprowadził żadnych kontroli w zakresie przeciwdziałania poważnym awariom.

Państwowa Straż Pożarna w Oleśnicy w tym okresie przeprowadziła czynności kontrolno-rozpoznawcze oraz ćwiczenia w obiektach produkcyjno-magazynowych (PM).

2. Wsparcie jednostek straży pożarnej w sprzęt do ratownictwa techniczno-chemicznoekologicznego oraz w zakresie zapobiegania i przeciwdziałania poważnym awariom

W latach 2023 - 2024 Gmina Syców realizowała działania w zakresie doposażenia jednostek Państwowej i Ochotniczej Straży Pożarnej w sprzęt do ratownictwa techniczno-chemiczno-ekologicznego oraz przeciwdziałania awariom.

W 2023 roku przekazano dotacje dla Komendy Powiatowej PSP w Oleśnicy na zakup łodzi ratowniczej (90 000,00 zł) oraz samochodu operacyjnego (110 000,00 zł), a także zakupiono lekki samochód pożarniczy dla OSP Działosza (150 000,00 zł). Dodatkowo pozyskano nieodpłatnie sprzęt dla jednostek OSP (m.in. samochód ratowniczo-gaśniczy, łódź ratowniczą oraz samochód operacyjny). Łączne wydatki na OSP wyniosły 523 444,49 zł.

W 2024 roku przekazano dotację dla PSP w wysokości 50 000,00 zł na zakup pojazdu do przewozu osób i sprzętu oraz zakupiono samochód ratowniczo-gaśniczy dla OSP Stradomia Wierzchnia o wartości 1 284 981,00 zł (finansowanie ze środków gminy, samorządu województwa, powiatu, KSRG, WFOŚiGW oraz środków własnych OSP). Na bieżącą działalność OSP przeznaczono 365 367,40 zł.

Ponadto w ramach wsparcia Wojewódzkiego Funduszu Ochrony Środowiska i Gospodarki Wodnej we Wrocławiu dofinansowano zakup sprzętu i wyposażenia dla jednostek OSP (2023 - 6 dofinansowań w ramach programu „Mały Strażak”, 2024 - 1 dofinansowanie w ramach programu „Duży Strażak”).

3. Usuwanie skutków poważnych awarii w środowisku

W latach 2023 - 2024 na terenie gminy Syców nie występowały poważne awarie, w związku z czym nie zachodziła potrzeba podejmowania działań w zakresie usuwania ich skutków.

4. Zapobieganie lub usuwanie skutków zanieczyszczenia środowiska w przypadku nieustalenia podmiotu za nie odpowiedzialnego

W 2023 roku Regionalna Dyrekcja Ochrony Środowiska we Wrocławiu zrealizowała zadanie pn. „Badania wstępne w ramach oceny zanieczyszczenia powierzchni ziemi w Stradomi Wierzchniej, gmina Syców”. Nie ustalono podmiotu korzystającego ze środowiska, w związku z czym zgodnie z art. 16 pkt 1 ustawy o odpowiedzialności za szkody w środowisku działania zapobiegawcze lub naprawcze podjął organ ochrony środowiska - RDOŚ we Wrocławiu. Zadanie obejmowało przeprowadzenie badań wstępnych (IV etap identyfikacji terenu zanieczyszczenia powierzchni ziemi) zgodnie z rozporządzeniem Ministra Środowiska z dnia 1 września 2016 r. w sprawie sposobu prowadzenia oceny zanieczyszczenia powierzchni

ziemi (Dz. U. z 2016 r. poz. 1395). Badania wykluczyły występowanie zanieczyszczenia powierzchni ziemi. Koszt realizacji zadania wyniósł 4 797,00 zł ze środków Narodowego Funduszu Ochrony Środowiska i Gospodarki Wodnej.

5. Nadzór nad logistyką transportową substancji niebezpiecznych

Nadzór nad transportem substancji niebezpiecznych prowadzony jest na bieżąco, szczególnie w sytuacjach zagrożeń lub zdarzeń drogowych, i obejmuje kontrolę zgodności przewozu z przepisami oraz działania interwencyjne.

6. Edukacja społeczeństwa na rzecz kreowania prawidłowych zachowań w sytuacji wystąpienia zagrożeń środowiska i życia ludzi z tytułu poważnych awarii

W jednostkach oświatowych realizowano działania edukacyjne kształtujące prawidłowe zachowania w sytuacjach zagrożeń środowiska i życia ludzi, w tym zajęcia, ćwiczenia oraz inicjatywy informacyjne. Ponadto Państwowa Straż Pożarna w ramach bieżącej działalności prowadziła kampanie informacyjne podczas pogadarek w szkołach i przedszkolach, wizyt w JRG Syców oraz festynów i innych wydarzeń.

4. Ocena realizacji Programu Ochrony Środowiska

„Programu Ochrony Środowiska dla gminy Syców na lata 2021 - 2024 z perspektywą na lata 2025 - 2028” za lata 2023 - 2024 wyznaczył 89 zadań w 10 obszarach interwencji. W okresie od 1 stycznia 2023 r. do 31 grudnia 2024 r. Podjęto się realizacji 82 zadań. Należy podkreślić, iż wiele zadań wpisuje się w realizację więcej niż jednego strategicznego celu długoterminowego. Znaczna część zadań ma charakter ciągły.

Tabela 35. Ocena realizacji zadań wyznaczonych w Programie Ochrony Środowiska

Obszar interwencji	Liczba zadań wyznaczonych	Liczba zadań zrealizowanych/ realizowanych	% realizacji POŚ
Ochrona klimatu i jakości powietrza	18	18	100,00 %
Ochrona przed hałasem	8	6	75,00 %
Ochrona przed promieniowaniem elektromagnetycznym	5	5	100,00 %
Gospodarowanie wodami	16	14	87,50 %
Gospodarka wodno-ściekowa	6	6	100,00 %
Gospodarowanie zasobami geologicznymi	2	2	100,00 %
Gleby	5	5	100,00 %
Gospodarka odpadami i zapobieganie powstawania odpadów	11	9	81,81 %
Ochrona przyrody i krajobrazu	12	10	83,33 %
Zagrożenia poważnymi awariami	6	6	100,00 %
RAZEM	89	81	91,01 %

źródło: opracowanie własne

Stopień realizacji zadań dla gminy Syców w okresie od 1.01.2023 r. do 31.12.2024 r. wynosi 91,01 %.

Poniżej zestawiono wydatkowane kwoty na realizację zadań w zależności od obszaru interwencji. Podane sumy dotyczą wydatków majątkowych - inwestycyjnych. Część zadań posiada charakter administracyjny i jest realizowana w ramach bieżącej działalności podmiotów, stąd nie możliwe jest wyszczególnienie dokładnych kwot przeznaczonych na realizację przedsięwzięć.

Raport z realizacji „Programu Ochrony Środowiska dla gminy Syców na lata 2021 - 2024 z perspektywą na lata 2025 - 2028” za lata 2023 - 2024

Tabela 36. Poniesione koszty podczas realizacji Programu Ochrony Środowiska

Obszar interwencji	Źródło finansowania	Poniesione nakłady finansowe za lata 2023 - 2024
		RAZEM [zł]
Ochrona klimatu i jakości powietrza	Gmina i Miasto Syców	626 978,43
	Powiat Oleśnicki	225 000,00
	Sycowska Gospodarka Komunalna Sp. z o.o.	891 000,00
	Krajowy Fundusz Drogowy	367 113,75
	Inne	26 826 416,61
	RAZEM	28 936 508,79
Ochrona przed hałasem	Gmina i Miasto Syców	433 505,78
	Województwo Dolnośląskie	1 745 383,00
	Inne	62 403 378,83
	RAZEM	64 582 267,61
Ochrona przed promieniowaniem elektromagnetycznym	-	-
	RAZEM	-
Gospodarowanie wodami	Zarząd Zlewni we Wrocławiu	115 536,50
	Inne	128 815,48
	RAZEM	244 351,98
Gospodarka wodno-ściekowa	Gmina i Miasto Syców	62 150,00
	Sycowska Gospodarka Komunalna Sp. z o.o.	3 350 800,00
	Inne	36 200,00
	RAZEM	3 449 150,00
Gospodarowanie zasobami geologicznymi	-	-
	RAZEM	-
Gleby	-	-
	RAZEM	-
Gospodarka odpadami i zapobieganie powstawaniu odpadów	Gmina i Miasto Syców	10 701 215,00
	RAZEM	10 701 215,00
Ochrona przyrody i krajobrazu	Gmina i Miasto Syców	71 586,00
	Dolnośląska Służba Dróg i Kolei we Wrocławiu	30 586,12
	Inne	29 404,38
	RAZEM	131 576,5
Zagrożenia poważnymi awariami	Gmina i Miasto Syców	523 444,49
	Narodowy Fundusz Ochrony Środowiska i Gospodarki Wodnej	4 797,00

Raport z realizacji „Programu Ochrony Środowiska dla gminy Syców na lata 2021 - 2024
z perspektywą na lata 2025 - 2028” za lata 2023 - 2024

Obszar interwencji	Źródło finansowania	Poniesione nakłady finansowe za lata 2023 - 2024
		RAZEM [zł]
	Inne	1 650 348,40
	RAZEM	7 178 589,89
SUMA		115 223 659,77

źródło: opracowanie własne

5. Ocena systemu monitoringu

W celu oceny wpływu realizacji zadań wyznaczonych w Programie Ochrony Środowiska na poprawę środowiska na terenie gminy Syców zestawiono wartości wskaźników monitoringu, porównując stan z 2022 roku ze stanem w latach 2023 - 2024.

Raport z realizacji „Programu Ochrony Środowiska dla gminy Syców na lata 2021 - 2024
z perspektywą na lata 2025 - 2028” za lata 2023 - 2024

Tabela 37. Wskaźniki monitoringu realizacji na terenie gminy Syców w latach 2023 - 2024

Lp.	Wskaźnik	J.m.	Źródło pozyskania danych	2022	2023	2024	Tendencja zmian w analizowanych latach
Obszar interwencji: ochrona klimatu i jakości powietrza							
1.	Zanieczyszczenia dla których odnotowano przekroczenia stanu dopuszczalnego w strefie dolnośląskiej	szt.	WIOŚ we Wrocławiu	4	4	4	
2.	Długość sieci gazowniczej - ogółem	m	GUS	55 939	56 961	57 895	
3.	Odbiorcy gazu ogrzewający mieszkania gazem - gosp. domowe	szt.	GUS	3 407	3 547	3 548	
4.	Długość ścieżek rowerowych	km	GUS	5,8	6,6	6,6	
Obszar interwencji: Ochrona przed hałasem							
5.	Ilość przeprowadzonych kontroli dopuszczalnych norm emisji hałasu z obiektów działalności gospodarczej	szt.	WIOŚ we Wrocławiu	b.d.	6	6	
Obszar interwencji: Ochrona przed promieniowaniem elektromagnetycznym							
6.	Liczba punktów pomiarowych, w których zanotowano przekroczenia	szt.	WIOŚ we Wrocławiu	0	0	0	
Obszar interwencji: Gospodarowanie wodami							
7.	Zużycie wody w gospodarstwach domowych ogółem na 1 mieszkańca	m ³	GUS	34,3	35,0	35,9	
8.	JCWP o złym stanie ogólnym PGW WP	szt.	WIOŚ we Wrocławiu	4	4	4	
Obszar interwencji: Gospodarka wodno-ściekowa							
9.	Długość sieci wodociągowej rozdzielczej	km	GUS	160,9	161,8	164,7	
10.	Długość czynnej sieci rozdzielczej kanalizacyjnej	km	GUS	40,6	40,8	41,5	
11.	Liczba przydomowych oczyszczalni ścieków	szt.	GUS	399	543	732	
12.	Liczba zbiorników bezodpływowych	szt.	GUS	1 475	1 158	943	

*Raport z realizacji „Programu Ochrony Środowiska dla gminy Syców na lata 2021 - 2024
z perspektywą na lata 2025 - 2028” za lata 2023 - 2024*

Lp.	Wskaźnik	J.m.	Źródło pozyskania danych	2022	2023	2024	Tendencja zmian w analizowanych latach
Obszar interwencji: Gleby							
13.	Przekroczenia dopuszczalnych zawartości substancji w glebach	szt.	GIOŚ	0	0	0	
Obszar interwencji: Gospodarka odpadami i zapobieganie powstawania odpadów							
14.	Odpady przekazane do Punktu Selektywnej Zbiórki Odpadów Komunalnych	Mg	UG Syców	1 452,32	1 585,332	1 983,203	
15.	Poziomy recyklingu, przygotowania do ponownego użycia	%	UG Syców	38,00	28,37	38,07	
Obszar interwencji: Ochrona przyrody i krajobrazu							
16.	Powierzchnia gruntów leśnych	ha	GUS	4 675,19	4 693,89	4 707,04	
17.	Lesistość	%	GUS	31,3	31,4	31,5	
Obszar interwencji: Zagrożenia poważnymi awariami							
18.	Liczba przypadków wystąpienia poważnych awarii WIOŚ we Wrocławiu, Straż pożarna	szt.	WIOŚ we Wrocławiu	0	0	0	
Obszar interwencji: Edukacja							
19.	Ilość przeprowadzonych działań promocyjnych	szt.	UG Syców	Na bieżąco	Na bieżąco	Na bieżąco	

źródło: opracowanie własne

Gdzie:

kolor zielony - poprawa lub brak zmian przy pozytywnej wartości wskaźnika;

kolor czerwony - pogorszenie lub negatywna wartość wskaźnika.

Podsumowanie

Analizie poddano 89 zadań wyznaczonych w ramach 10 obszarów interwencji. W latach 2023 - 2024 realizowano 81 zadań, co przekłada się na poziom realizacji Programu wynoszący 91,01 %. Osiągnięty wynik należy ocenić jako bardzo dobry.

W poprzednim okresie sprawozdawczym zrealizowano 69 zadań, co stanowiło 79,78 % wszystkich zaplanowanych działań. W porównaniu do tego okresu odnotowano **wzrost poziomu realizacji o 11,23 punktu procentowego**, co świadczy o wyraźnej poprawie skuteczności wdrażania Programu.

Zadaniami niezrealizowanymi były:

- 1) Kontrola emisji hałasu do środowiska z ciągów komunikacyjnych (drogi oraz linie kolejowe);
- 2) Stosowanie zabezpieczeń przeciwhałasowych (np. ekranów dźwiękochłonnych, przekryć akustycznych, wałów ziemnych i przekopów);
- 3) Budowa, rozbudowa i modernizacja budowli przeciwpowodziowych;
- 4) Przyjęcie i realizacja Planów przeciwdziałania skutkom suszy w regionach wodnych;
- 5) Osiągnięcie poziomów recyklingu i przygotowania do ponownego użycia wskazanych frakcji odpadów komunalnych oraz ograniczenia masy odpadów ulegających biodegradacji przekazywanych do składowania;
- 6) Modernizacja i budowa punktów selektywnego zbierania odpadów komunalnych;
- 7) Usuwanie roślinności inwazyjnej;
- 8) Poprawa stanu siedlisk i gatunków - wdrażanie działań ochronnych.

Większość zrealizowanych zadań jest długofalowa, to znaczy, że przedsięwzięcia są działaniami ciągłymi (wykonywanymi na bieżąco w ramach potrzeb i dostępnych środków finansowych) i cyklicznymi (corocznymi).

Nakłady poniesione na realizację Programu Ochrony Środowiska w latach 2023 - 2024 wyniosły ponad 115 mln zł. Władze miasta oraz inne podmioty odpowiedzialne za jego realizację przeznaczyły największe środki finansowe na działania inwestycyjne związane z obszarem ochrony przed hałasem.

Realizowano działania w ramach Planu Gospodarki Niskoemisyjnej, w tym modernizację istniejących źródeł spalania paliw, a także modernizację, likwidację lub wymianę konwencjonalnych źródeł ciepła na niskoemisyjne w budynkach mieszkalnych, publicznych i innych. Prowadzono również kontrole przestrzegania zakazu spalania odpadów w urządzeniach grzewczych oraz na otwartych przestrzeniach.

Na terenie gminy Syców przebudowano drogi. Ponadto, w celu poprawy jakości powietrza, realizowano działania związane z termomodernizacją budynków oraz wymianą źródeł ogrzewania.

W zakresie ochrony przed hałasem prowadzono działania kontrolne oraz stosowano w zakładach przemysłowych i usługowych rozwiązania techniczne minimalizujące poziom emitowanego hałasu. Prowadzono również działania z zakresu edukacji ekologicznej dotyczące zapobiegania nadmiernej emisji hałasu.

Następnym obszarem interwencji była gospodarka wodno-ściekowa. Sycowska Gospodarka Komunalna realizowała zadania związane z budową, rozbudową oraz modernizacją sieci kanalizacji sanitarnej, co przyczyniło się do zwiększenia dostępności infrastruktury kanalizacyjnej oraz poprawy warunków sanitarnych na terenie gminy. Prowadzone

Raport z realizacji „Programu Ochrony Środowiska dla gminy Syców na lata 2021 - 2024 z perspektywą na lata 2025 - 2028” za lata 2023 - 2024

inwestycje obejmowały zarówno rozwój nowych odcinków sieci, jak i unowocześnianie istniejących instalacji w celu zapewnienia ich sprawnego i bezpiecznego funkcjonowania.

W celu zapewnienia wysokiej jakości infrastruktury służącej gospodarowaniu odpadami wzmocniono kontrolę prawidłowego postępowania z odpadami, obejmującą zarówno podmioty gospodarcze, jak i mieszkańców. Na bieżąco realizowano program „Likwidacja odpadów zawierających azbest z terenu gminy Syców”, w ramach którego prowadzono działania związane z identyfikacją, usuwaniem oraz bezpiecznym unieszkodliwianiem wyrobów zawierających azbest, zgodnie z obowiązującymi przepisami.

W obszarze gospodarowania wodami prowadzono systematyczne działania monitoringowe i kontrolne, mające na celu ocenę stanu zasobów wodnych oraz identyfikację potencjalnych zagrożeń. Na bieżąco realizowano również prace konserwacyjne urządzeń melioracyjnych oraz cieków wodnych, co pozwalało na utrzymanie ich właściwej drożności i sprawności oraz ograniczenie ryzyka podtopień i lokalnych zalań.

W celu zapewnienia bezpieczeństwa mieszkańców oraz bezpieczeństwa ekologiczno-przyrodniczego wspierano jednostki straży pożarnej poprzez doposażenie ich w specjalistyczny sprzęt do ratownictwa technicznego, chemicznego i ekologicznego. Działania te obejmowały również wsparcie w zakresie zapobiegania i przeciwdziałania poważnym awariom, co przyczyniło się do zwiększenia skuteczności reagowania w sytuacjach zagrożeń środowiskowych i kryzysowych.

Gmina wybiera te inwestycje, które z punktu widzenia potrzeb omawianej jednostki samorządu terytorialnego są najważniejsze i najpilniejsze, w stosunku do jakości środowiska i zdrowia mieszkańców. Podmioty wyznaczone do realizacji zadań zawartych w Programie pozyskiwały środki finansowe ze źródeł zewnętrznych, takich jak: Krajowy Fundusz Drogowy, Narodowy i Wojewódzki Fundusz Ochrony Środowiska i Gospodarki Wodnej.

Przeprowadzona analiza wskaźnikowa realizacji Programu na terenie gminy Syców wskazuje m.in. na wzrost długości sieci wodociągowej i kanalizacyjnej, zwiększenie liczby przydomowych oczyszczalni ścieków oraz wzrost lesistości, a także zmniejszenie liczby zbiorników bezodpływowych.

W dalszym ciągu konieczne jest inwestowanie w działania z zakresu ochrony środowiska i kontynuację realizacji wyznaczonych działań. Opracowując nowy Program zaleca się wyznaczenie celów i zadań, które będą przyczyniać się do dalszej ochrony i sukcesywnej poprawy jakości środowiska, uwzględniając możliwości finansowe i organizacyjne poszczególnych jednostek.

Biorąc pod uwagę zawarte w opracowaniu informacje, wskazujące na liczne podejmowane działania oraz wynikająca z nich pozytywne aspekty, realizację Programu Ochrony Środowiska dla Gminy Syców za lata 2023 - 2024 ocenia się pozytywnie.

Spis tabel

Tabela 1. Dane demograficzne (stan na 31.12.2024 r.)	11
Tabela 2. Procesy demograficzne w gminie Syców w latach 2015 - 2024.....	11
Tabela 3. Bezrobocie na terenie gminy Syców	12
Tabela 4. Cieki na obszarze Gmina Syców	16
Tabela 5. Jednolite Części Wód Powierzchniowych w zasięgu których leży gmina Syców.....	16
Tabela 6. Charakterystyka JCWPd nr 80	19
Tabela 7. Charakterystyka JCWPd NR 96	20
Tabela 8. Charakterystyka GZWP nr 322	21
Tabela 9. Obszar Chronionego Krajobrazu Wzgórza Ostrzeszowskie i Kotlina Odolanowska na terenie gminy Syców	25
Tabela 10. Użytek ekologiczny Storczyk na terenie gminy Syców	25
Tabela 11. Pomniki przyrody na terenie gminy Syców.....	26
Tabela 12. Struktura gruntów leśnych i terenów zieleni na terenie gminy Syców.....	29
Tabela 13. Kierunki interwencji i zadania w obszarze interwencji ochrona klimatu i jakości powietrza ..	31
Tabela 14. Parametry modernizacji sieci gazowej i przyłączy w gminie Syców w latach 2023 - 2024	34
Tabela 15. Ilość przyłączy gazowych do budynków mieszkalnych	34
Tabela 16. Charakterystyka sieci gazowej na terenie gminy Syców	34
Tabela 17. Średnioroczne stężenia wybranych substancji w powietrzu atmosferycznym na terenie gminy Syców w latach 2023- 2024.....	35
Tabela 18. Wyniki monitoringu powietrza w strefie dolnośląskiej przedstawione w rocznych ocenach jakości powietrza.....	36
Tabela 19. Klasy stref dla poszczególnych zanieczyszczeń, uzyskane w ocenie za 2023 - 2024 rok, dokonanej z uwzględnieniem kryteriów ustanowionych w celu ochrony roślin - klasyfikacja podstawowa (klasy: A, C).....	38
Tabela 20. Kierunki interwencji i zadania w obszarze interwencji ochrona przed hałasem	42
Tabela 21. Kierunki interwencji i zadania w obszarze interwencji ochrona przed promieniowaniem elektromagnetycznym	46
Tabela 22. Kierunki interwencji i zadania w obszarze interwencji gospodarowanie wodami	48
Tabela 23. Wykaz jednolitych części wód powierzchniowych (jcwp) na obszarze gminy Syców (opracowano w RWMS Wrocław DMS GIOŚ na podstawie geobazy aPGW 2022 - 2027)	53
Tabela 24. Ocena stanu jcwp na terenie gminy Syców w latach 2019 - 2024.....	53
Tabela 25. Zestawienie wskaźników na podstawie oceny stanu wód jcwp na terenie gminy Syców za lata 2019 - 2024	54
Tabela 26. Liczba zbiorników bezodpływowych i przydomowych oczyszczalni ścieków.....	55
Tabela 27. Kierunki interwencji i zadania w obszarze interwencji gospodarka wodno-ściekowa	56
Tabela 28. Liczba przydomowych oczyszczalni ścieków	58
Tabela 29. Kierunki interwencji i zadania w obszarze interwencji gospodarowanie zasobami geologicznymi.....	59
Tabela 30. Kierunki interwencji i zadania w obszarze interwencji gleby	60
Tabela 31. Kierunki interwencji i zadania w obszarze interwencji gospodarka odpadami i zapobieganie powstawania odpadów	62
Tabela 32. Odpady przekazane do Punktu Selektywnej Zbiórki Odpadów Komunalnych (PSZOK) w latach 2023 - 2024	64
Tabela 33. Kierunki interwencji i zadania w obszarze interwencji ochrona przyrody i krajobrazu	68
Tabela 34. Kierunki interwencji i zadania w obszarze interwencji zagrożenia poważnymi awariami	72
Tabela 35. Ocena realizacji zadań wyznaczonych w Programie Ochrony Środowiska.....	75
Tabela 36. Poniesione koszty podczas realizacji Programu Ochrony Środowiska	76
Tabela 37. Wskaźniki monitoringu realizacji na terenie gminy Syców w latach 2023 - 2024	78

Spis rysunków

Rysunek 1. Gmina Syców na tle powiatu oleśnickiego	7
Rysunek 2. Położenie Gminy Syców na tle regionów fizycznogeograficznych.....	8
Rysunek 3. Układ głównych dróg na terenie gminy Syców	9
Rysunek 4. Sieć kolejowa na terenie gminy Syców.....	10
Rysunek 5. Udział ludności wg ekonomicznych grup wieku w % ludności ogółem.....	12
Rysunek 6. Średnie temperatury i opady występujące na terenie gminy Syców	13
Rysunek 7. Róża wiatrów gminy Syców	14
Rysunek 8. Jednolite części wód powierzchniowych znajdujące się na terenie gminy Syców.....	17
Rysunek 9. JCWPd nr 96 i 80	18
Rysunek 10. Lokalizacja JCWPd nr 80	19
Rysunek 11. Lokalizacja JCWPd nr 96	20
Rysunek 12. Lokalizacja GZWP	22
Rysunek 13. Syców na terenie form przyrody.....	24
Rysunek 14. Pomniki przyrody na terenie gminy Syców.....	29
Rysunek 15. Lasy gminy Syców.....	30
Rysunek 16. Zasięg obszarów przekroczeń poziomu docelowego benzo(a)pirenu w pyle zawieszonym PM10 w województwie dolnośląskim w 2023 roku	37
Rysunek 17. Zasięg obszarów przekroczeń poziomu docelowego benzo(a)pirenu w pyle zawieszonym PM10 w województwie dolnośląskim w 2024 roku	37
Rysunek 18. Punkt pomiarowy PEM ul. Kaliska 3.....	47